

MEMORIA ANUAL 2017 — PUERTO DE SEVILLA

El mar
en el corazón
de Andalucía

INFORME
CORPORATIVO



Puerto
de Sevilla

ÍNDICE



Bloque 1 Memoria Anual 2017

•		•
1	PRESENTACIÓN	12
2	RESULTADOS ECONÓMICOS	13
3	GESTIÓN DEL DOMINIO PÚBLICO Y TRÁFICO DE MERCANCÍAS	14
4	VÍA NAVEGABLE	15
5	ACCESOS TERRESTRES	16
6	PUERTO LOGÍSTICO	17
7	PUERTO INDUSTRIAL	18
8	PUERTO SOSTENIBLE Y TECNOLÓGICO	19
9	INTEGRACIÓN DEL PUERTO EN LA CIUDAD	20
	GALERÍA DE IMÁGENES	21
	FOTOGRAFÍA AÉREA	22

Bloque 2 Informe Corporativo

1 ESTADOS FINANCIEROS	27
1.1 BALANCE AL CIERRE DEL EJERCICIO 2017 (€)	28
1.2 CUENTA DE PÉRDIDAS Y GANANCIAS 2017 (€)	32
1.3 ESTADOS DE FLUJOS DE EFECTIVO 2017 (€)	34
1.4 ESTADOS DE CAMBIOS EN EL PATRIMONIO NETO 2017	
A) Estado de ingresos y gastos reconocidos correspondiente al ejercicio terminado el 31-12-17 (€)	36
B) Estado total de cambios en el patrimonio neto correspondiente al ejercicio terminado el 31-12-17 (€)	37
2 CARACTERÍSTICAS TÉCNICAS DEL PUERTO DE SEVILLA	39
2.1 CONDICIONES GENERALES / GENERAL DATA	41
2.1.1 Situación / Location	41
2.1.2 Régimen de vientos / Wind conditions	41
2.1.3 Régimen de temporales en aguas profundas o temporales teóricos / Storm conditions in deep water	41
2.1.4 Mareas / Tides	41
2.1.5 Entrada / Harbour entrance	41
2.1.5.1 Vía navegable / Inland waterway	42
2.1.5.3 Utilización de remolcadores en entrada y salida / Tug assistance in ship approaching	42
2.1.5.4 Mayor buque entrado en el último año	42
2.1.6 Superficies de flotación (ha) / Water areas (hectares)	42
2.1.6.1 Zona I / Zone I	42
2.1.6.2 Zona II / Zone II	42
2.2 INSTALACIONES AL SERVICIO DEL COMERCIO MARÍTIMO / COMMERCIAL AND SHIPPING FACILITIES	43
2.2.1 Muelles y atraques / Quays and berths	43
2.2.1.1 Clasificación por dársenas / Classification by basins	43
2.2.1.2 Clasificación por empleos y calados / Classification by uses and depths	44
2.2.2 Superficie terrestre y áreas de depósito (m ²) / Land areas and storage areas (m ²)	46
2.2.3 Almacenes frigoríficos y fábricas de hielo / Cold store and ice factory	52
2.2.4 Estaciones marítimas / Harbor stations	52
2.2.6 Edificaciones e instalaciones de uso público / Building and installations for public facilities	52
2.2.8 Plano esquemático de faros y balizas / Lighthouses and beacons plain	56
2.2.9 Relación de faros y balizas / Lighthouses and beacons list	58

2.4 INSTALACIONES PARA BUQUES / SHIPS FACILITIES	66
2.4.1 Diques / Docks	66
2.4.1.1 Diques secos / Dry docks	66
2.4.2 Varaderos / Slip Ways	66
2.4.4 Servicio de suministro a buques / Ship supply facilities	67
2.5 MEDIOS MECÁNICOS DE TIERRA / DOCKSIDE CARGO HANDLING EQUIPMENT	68
2.5.1 Grúas / Cranes	68
2.5.1.1 Grúas de muelle / Dockside cranes	68
2.5.1.2 Grúas automóbiles / Mobile cranes	68
2.5.1.3 Número de grúas. Resumen / Number of cranes. Summary	70
2.5.2 Instalaciones especiales de carga y descarga / Special loading and unloading facilities	70
2.5.4 Material auxiliar de carga, descarga y transporte / Auxiliary cargo handling and transport equipment	71
2.5.5 Otro material auxiliar / Other auxiliary equipment	74
2.6 MATERIAL FLOTANTE / FLOTATION EQUIPMENT	75
2.6.2 Remolcadores / Tugboats	75
2.7 ACCESOS TERRESTRES Y COMUNICACIONES / ROAD ACCESSES AND COMMUNICATIONS	76
2.7.1 Accesos terrestres y comunicaciones interiores / Road acceses and inner communications	76

3 OBRAS O ACTIVIDADES AUTORIZADAS A PARTICULARES	81
3.2 AUTORIZADAS EN EL AÑO / AUTHORIZED IN THE YEAR	83

4 ESTADÍSTICAS DE TRÁFICO	85
4.1 TRÁFICO DE PASAJE / PASSENGER TRAFFIC	87
4.1.1 Pasajeros / Passengers	87
4.1.1.1 Pasajeros, Número / Passengers, Number	87
4.1.1.2 Pasajeros de línea regular, número. Puertos de origen y destino / Passengers of regular shipping lines, number. Ports of origin and destination	87
4.1.2 Vehículos en régimen de pasaje. Número de unidades / Vehicles with passengers. Number of vehicles	87

4.2	BUQUES / VESSELS	88
4.2.1	Buques mercantes / Merchant ships	88
4.2.1.1	Distribución por tonelaje / Distribution by tonnage	88
4.2.1.2	Distribución por bandera / Distribution by flag	88
4.2.1.3	Distribución por tipos de buques / Distribution by types of vessels	90
4.2.4	Embarcaciones de recreo / Pleasure boats	91
4.2.5	Buques entrados para desguace / Ships entered for breaking up	91
4.2.6	Otras embarcaciones / Other ships	91
4.3	MERCANCÍAS, TONELADAS / GOODS, TONS	92
4.3.1	Movidas por muelles y atraques del servicio / Handled at port authority quays and berths	92
4.3.2	Movidas por muelles y atraques de particulares / Handled at private quays and berths	94
4.3.3	Embarcadas y desembarcadas en el año / Loaded and unloaded during the year	98
4.3.4	Total mercancías por países de origen y destino / Total goods by nationality of ports of origin and destination	102
4.3.6	Tráfico roll-on/roll-off / Roll-on/roll-off traffic	103
4.3.6.1	Resumen del tráfico roll-on /roll-off / Summary of the traffic roll-on/roll-off	103
4.3.6.2	Unidades de transporte intermodal (uti) roll-on/roll-off / Units of intermodal transport roll-on/roll-off	104
4.3.6.3	Unidades de vehículos en régimen de mercancía / Units of vehicles considered like good	104
4.3.7	Clasificación de mercancías / Classification of goods	106
4.3.7.1	Clasificación según su naturaleza / Classification by nature	106
4.3.7.2. A	Clasificación según su naturaleza y presentación / Classification by nature and packaging	108
4.3.7.2. B	Clasificación según su naturaleza y presentación (continuación) / Classification by nature and packaging (continuation)	112
4.5	AVITUALLAMIENTOS / SUPPLIES	116
4.7	TRÁFICO DE CONTENEDORES / CONTAINER TRAFFIC	116
4.7.1	Contenedores de 20 pies / 20 feet containers	116
4.7.2	Contenedores mayores de 20 pies / Containers over 20 feet	117
4.7.3	Total contenedores de 20 pies o mayores / Total containers equal and over 20 feet	117

4.7.5	Total contenedores equivalentes a 20 pies (teus) / Total equivalent 20 feet containers (teus)	118
4.7.7	Mercancías transportadas en contenedores clasificadas según su naturaleza, toneladas / Containerised goods classified by nature, tons	120
4.8	RESUMEN GENERAL DEL TRÁFICO MARÍTIMO / GENERAL SUMMARY OF MARITIME TRAFFIC	124
4.8.1	Cuadro general número 1 / General chart number 1	124
4.8.2	Cuadro general número 2 (incluido tráfico interior, avituallamiento y pesca fresca) / General chart number 2 (local traffic, supplies and fresh fish, included)	124
4.8.3	Cuadro general número 3 / General chart number 3	125
4.9	TRÁFICO TERRESTRE / HINTERLAND TRAFFIC	126
4.9.1	Tráfico ferroviario / Railway traffic	126

5 UTILIZACIÓN DEL PUERTO DE SEVILLA

5	UTILIZACIÓN DEL PUERTO DE SEVILLA	129
5.1	UTILIZACIÓN DE MUELLES / QUAY UTILIZATION	131
5.4	ATRAQUES / BERTHS	131
5.5	OCUPACIÓN DE SUPERFICIE / AREA UTILIZATION	131
5.1.1	Básculas / Weighbridges	131

6 OBRAS

6	OBRAS	133
6.1	OBRAS EN EJECUCIÓN O TERMINADAS EN EL AÑO / WORKS IN EXECUTION OR COMPLETED IN THE YEAR	134

7 LÍNEAS MARÍTIMAS REGULARES

7	LÍNEAS MARÍTIMAS REGULARES	137
7.1.1	Escalas regulares / regular calls	139

BLOQUE 1

**MEMORIA
ANUAL
2017**



1 PRESENTACIÓN

2017 ha sido el año en el que hemos iniciado la redacción del **Plan Estratégico del Puerto de Sevilla**. Este documento maestro definirá nuestras líneas de actuación y las alineará con las tendencias de la logística y la industria, todo bajo la visión de puerto de interior. La estrategia girará en torno a tres ámbitos. Uno, asegurar la competitividad del Puerto y optimizar sus fortalezas. Dos, posicionarlo como uno de los principales centros de desarrollo económico de Andalucía; y tres, convertirlo en un elemento generador de valor urbano, turístico y ambiental para Sevilla.

En base a la redacción del nuevo Plan, podemos considerar 2017 como un año de transición, en el que hemos evolucionado hacia un **nuevo modelo de negocio que refuerza la posición del Puerto como motor del principal nodo logístico e industrial del sur peninsular**. A este respecto, hemos realizado importantes avances que han repercutido directamente en la actividad económica. Sin duda alguna, el logro más relevante ha sido la **consolidación de la actividad industrial en el Puerto, principalmente en Astilleros**. En el histórico polígono están instaladas seis empresas. Entre ellas, GRI Towers invirtió alrededor de 40 millones de euros, una cuantía muy significativa síntoma de una apuesta decidida por Sevilla y el Puerto.

En materia logística, destacamos la puesta en funcionamiento de la **nueva Terminal de Contenedores** y la entrada en escena de Merlin Properties en la ZAL. La compañía inmobiliaria ha construido una nueva nave de más de 5.000 m² para el operador logístico XPO. Esto, unido a la instalación de nuevos cliente de primer nivel, ha supuesto un **impulso para la actividad logística de la ZAL**, cuyos almacenes están por encima del 90% de ocupación.

En 2017 hemos apostado por la **I+D+i como factor clave para el desarrollo del Puerto**. Desde la Autoridad Portuaria de Sevilla (APS) estamos impulsando proyectos como el Centro de Innovación Elcano 2.0. También, hemos ampliado el conocimiento científico sobre el estuario, lo que nos ha permitido **aumentar por primera vez la escalilla de calados en 20 centímetros**. Asimismo, hemos contado con el apoyo de la Unión Europea y de los fondos CEF para aplicar las TIC a la gestión portuaria, con proyectos como AIRIS para la vía navegable o FPSII para el ferrocarril.

En 2017 hemos consolidado la actividad industrial en Astilleros e impulsado la logística en la ZAL

En nuestro afán por integrar el Puerto en la ciudad, hemos continuado trabajando en la ordenación urbanística de la cabecera oeste. También, hemos puesto en valor el Muelle de las Delicias con nuevas concesiones y actividades para todos los públicos. A final de año, abrimos a información pública la **Delimitación de Espacios y Usos Portuarios** en la que se destina el 6% del Puerto a la interacción con la ciudad. Zonas como el 'Mirador de Batán' o la Avenida de Las Razas serán concebidas como futuros espacios para el disfrute del ciudadano.

Además, hemos recorrido Sevilla barrio a barrio presentando el Puerto y sus potencialidades. Es nuestra responsabilidad acercar Sevilla a su Puerto y así lo hemos hecho llevando la exposición **'Como el Puerto de Sevilla, ninguno'** a todos los distritos.

Por último, en 2017 hemos avanzando en el **reconocimiento institucional y social de nuestra singularidad, al ser el único puerto marítimo de interior de España**.

Aspiramos a consolidarnos como un nodo portuario multimodal de referencia, promotor del principal clúster logístico e industrial del sur peninsular y un gran activo para Sevilla y su entorno. Ante este horizonte, afrontamos 2018 con ilusión para desarrollar nuestro enorme potencial y seguir creciendo en logística, industria, empleo, innovación, tecnología, sostenibilidad... siendo más competitivos y eficientes y aportando valor al tejido empresarial de Andalucía.

Manuel Gracia Navarro
Presidente de la Autoridad Portuaria de Sevilla



2 RESULTADOS ECONÓMICOS

En el capítulo económico la Autoridad Portuaria ha cerrado el año con un importe neto de **la cifra de negocio de 22,5 millones de euros, un 14% más que el año anterior**. El crecimiento viene motivado por un aumento de los ingresos de las tasas y tarifas portuarias, en particular, por las concesiones administrativas tanto asociadas al tráfico portuario, como a actividades logísticas, industriales y de prestación de servicios. De hecho, del total del volumen de negocio del Puerto, un 67% corresponde al generado por las concesiones a empresas y el resto (33%) al tráfico de mercancías.

La cifra neta de negocio creció un 14%, alcanzando los 22,5 millones de euros

El resultado del ejercicio de 2017 también arroja un **beneficio de 3 millones de euros**. Estos beneficios se explican por la contención del gasto, por el aumento de ingresos antes mencionado, así como por otros ingresos no ordinarios como el traspaso de las acciones de Sevisur Logística, empresa gestora de la ZAL, a Merlin Properties.

En cuanto a las inversiones, la APS destinó en 2017 un 10% más que en el ejercicio anterior. Así, **la Autoridad Portuaria ha invertido**

10,5 millones de euros en actuaciones para dotar al Puerto del equipamiento necesario para su desarrollo logístico e industrial. Entre ellas, la Institución portuaria ha promovido la modernización de infraestructuras como el Puente de las Delicias, la adecuación de los muelles para recuperar el calado histórico de la dársena artificial del Puerto y la ejecución del cierre del anillo ferroviario y de la circunvalación interna en la dársena del Cuarto.

Plan Estratégico 2025

En 2017 la Autoridad Portuaria ha comenzado a trabajar en la nueva estrategia del Puerto de Sevilla. Esta se fundamentará en la constitución del Puerto como un proveedor de servicios integral y competitivo, en la promoción del clúster logístico e industrial de Sevilla, en el impulso del desarrollo tecnológico y la innovación, la integración del Puerto en la sociedad y el desarrollo de una estructura de empresa flexible y eficaz.

Cuenta de pérdidas y ganancias 2017 (en euros)

	(Debe) Haber	
	2017	2016
1. Importe neto de la cifra de negocios	22.524.017,23	19.716.198,20
3. Trabajos realizados por la empresa para su activo	67.448,73	-
5. Otros ingresos de explotación	3.566.524,12	7.585.559,33
6. Gastos de personal	(4.987.346,60)	(4.991.361,49)
7. Otros gastos de explotación	(8.845.404,59)	(9.856.395,10)
8. Amortizaciones del inmovilizado	(13.644.667,08)	(11.854.246,26)
9. Imputación de subvenciones de inmovilizado no financiero y otras	4.057.326,86	2.889.963,34
10. Excesos de provisiones	-	-
11. Deterioro y resultado por enajenaciones del inmovilizado	8.680,40	2.333.388,50
A.1. Resultado de explotación (1+3+5+6+7+8+9+10+11)	2.746.579,07	5.823.106,52
12. Ingresos financieros	114.807,86	101.094,02
13. Gastos financieros	(649.070,67)	(748.593,71)
14. Variación de valor razonable en instrumentos financieros	-	(840,40)
16. Deterioro y resultado por enajenaciones de instrumentos financieros	807.771,33	(1.456,00)
A.2. Resultado financiero (12+13+14+16)	273.508,52	(649.796,09)
A.3. Resultado antes de impuestos (A.1+A.2)	3.020.087,59	5.173.310,43
17. Impuesto sobre beneficios	24.329,98	(7.955,82)
A.4. RESULTADO DEL EJERCICIO (A.3+17)	3.044.417,57	5.165.354,61

3

GESTIÓN DEL DOMINIO PÚBLICO Y TRÁFICO DE MERCANCÍAS

54.000 metros cuadrados otorgados en concesión

El año 2017 ha sido muy positivo para la gestión del dominio público portuario, otorgándose más de 54.000 m² en concesión. Destaca la concesión a **Carbón Puerto Operaciones Portuarias**. Este operador logístico proyectará seis nuevos almacenes en una superficie de 20.000 m² adyacentes a su actual terminal portuaria. Entre las distintas mercancías, la empresa hará acopio de fertilizantes, abonos, minerales, corrugados, laminados y chatarra.

Por su parte, **Almacenes y Depósitos**

Portuarios ha construido una nave de 5.000 m² destinada al almacenamiento de cereal y de mercancía general en la Dársena del Cuarto. La nave se suma a otra construida el año anterior y ambas comprenden una superficie de 10.000 m², desde donde prestan servicio a las fábricas harineras instaladas en el área portuaria, así como a los cerealistas que mueven su carga por Sevilla.

Tráfico portuario

El volumen de mercancías movidas ha sido de **4,5 millones de toneladas**, lo que supone un 5,3% menos que en el ejercicio anterior. Se ha tratado de un descenso menor de lo que estaba previsto en el Plan de Empresa, ya que 2017 ha sido un año de transición, especialmente en el tráfico de mercancía contenerizada.

El Puerto de Sevilla es un puerto multipropósito. Esto quiere decir que la actividad en los muelles se centra en una amplia variedad de tráficos (cereales, productos siderúrgicos, chatarra, abonos, aceites, cemento, piensos, contenedores, grandes piezas...). Esta fortaleza da estabilidad al Puerto ante posibles coyunturas originadas por el comportamiento de los mercados. Así ha ocurrido este año, en el que el impacto de la bajada del contenedor se ha visto minorado por la subida de otros tráficos como los líquidos (+84%), destacando los abonos y aceites.

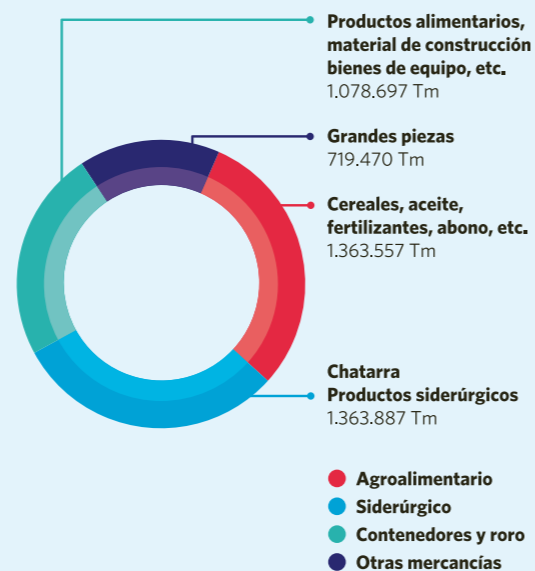
Desde el punto de vista ambiental, **las toneladas movidas equivalen a unos 214.000 camiones menos circulando por las carreteras.** Esto contribuye a reducir las emisiones de carbono y atenúa el impacto ambiental.

Rocket Logística ha ocupado una superficie de 11.300 m² para realizar actividades de almacenamiento y grupaje, en especial vinculadas a la logística del frío. Cuenta con instalaciones frigoríficas destinadas al tráfico de frutas y verduras, principalmente entre los puertos de las Islas Canarias y Sevilla. **Servicios Ambientales Llopis** amplía en 3.697 m² el área que ocupa la empresa para la construcción de una planta de gestión de residuos. Además, **Tecade** suma 2.994 m² más para desarrollar actividades de fabricación y montaje de grandes estructuras metálicas.

Las nuevas empresas instaladas en el Puerto de Sevilla, así como las ampliaciones de superficie para la logística y la actividad industrial en el Polígono de Astilleros han favorecido la inversión privada. Esta ha ascendido a más de **56 millones de euros**, frente a los 10,5 millones de inversión pública de la Autoridad Portuaria. Es decir, por cada euro de inversión pública el Puerto de Sevilla ha sido capaz de atraer unos 5 euros de inversión privada.

Por cada euro de inversión pública el Puerto de Sevilla ha sido capaz de atraer 5 euros de inversión privada

Tráfico clasificado según tipología de mercancía



Los cruceros han alcanzado 80 escalas (+8%) y el número de visitantes ha subido a 23.916 (+14%).

4

VÍA NAVEGABLE

Nueva escala de calados

En 2017 la Autoridad Portuaria ha dispuesto una nueva escala de calados para la Eurovía del Guadalquivir E. 60.02. En ella se establece **que el calado máximo de entrada a la canal de navegación aumenta 20 centímetros hasta llegar a los 7,20 metros.** Esta medida forma parte del Programa de optimización de la navegación con el que se pretende mejorar el acceso marítimo al Puerto bajo criterios de sostenibilidad.

El aumento del calado de entrada al Puerto se debe a dos factores. Por un lado, la amplitud de **la onda de marea a lo largo de la ría del Guadalquivir es superior** a la que históricamente se estimaba. Así lo apuntaban los distintos estudios científicos que se han realizado sobre el estuario y lo ha corroborado una segunda fase de investigación. Por otro lado, y como consecuencia de este mayor conocimiento, **la Institución portuaria ha adecuado los muelles de la dársena artificial del Puerto.** Para ello, ha recuperado su calado histórico que se había aterrado con el paso de los años. Ambas circunstancias han hecho posible que en el mes de julio entrase en el Puerto el primer barco en acogerse a esta nueva escala, el Sider Maracaibo, que entró con 7,11 metros de calado.

El calado máximo de entrada a la canal de navegación aumenta a 7 metros y 20 centímetros.



El **Programa de actuaciones para optimizar la vía navegable** está basado en mejoras operativas, como el empleo de la doble marea y la programación con mayor precisión de las salidas y entradas de los buques, y en desarrollos tecnológicos, como medidas de simulación, instrumentación del estuario e implementación de un sistema de ayuda a la explotación basado en la aplicación de las TIC. En esta línea, se ha puesto en marcha el proyecto **AIRIS** que **permitirá implementar el estándar europeo RIS (River Information Services) para optimizar la navegación por el Guadalquivir en base a las TIC.** Esta actuación cuenta con una inversión de 2,85 millones de euros, cofinanciados al 50% con el mecanismo CEF 'Conectar Europa'.

Mantenimiento de la canal de navegación

Para **mejorar la navegación y garantizar la plena seguridad en el acceso marítimo** la APS ha llevado a cabo la campaña 2017 del dragado de mantenimiento de la canal de navegación. Se trata de una actuación necesaria, ya que, por la propia evolución del río, a lo largo del estuario hay zonas en las que de manera cíclica se sedimentan partículas en suspensión que dificultan la entrada por mar a Sevilla. En concreto, la actuación ha consistido en el mantenimiento de las cotas de las rasantes actuales en 13 puntos dentro de la canal y el volumen de sedimentos extraído ha sido de 260.395 m³.

36.764 m³ de arenas han regenerado las playas de Sanlúcar

Los trabajos en la canal de navegación han comenzado con la realización de batimetrías para determinar con precisión las zonas de actuación y, posteriormente, los sedimentos identificados se han succionado con una draga. Estos han sido depositados en los vaciaderos habilitados. Además, los sedimentos se han valorizado para ser utilizados para otros fines, como para la mejora y transformación del suelo agrícola o la construcción.

Como **medida que contribuye a la sostenibilidad**, 36.764 m³ de las arenas de los tramos de Puntalete y Salinas han sido depositadas en las playas de Sanlúcar de Barrameda, en Bajo de Guía y La Calzada, para la regeneración de las mismas.

El dragado de mantenimiento cuenta con el seguimiento del Laboratorio de Biología Marina de la Universidad de Sevilla, como organismo coordinador de los estudios que la APS y las universidades andaluzas y el CSIC vienen desarrollando desde 2013 para impulsar la sostenibilidad del estuario del Guadalquivir.

5

ACCESOS TERRESTRES

Inicio de las obras del cierre del anillo ferroviario

En octubre comenzaron las obras para la ejecución del ramal ferroviario de la dársena del Cuarto y de los viales asociados. Con ellas se cerrará el anillo ferroviario del Puerto de Sevilla, así como la circunvalación interna. Para obtener el **máximo rendimiento de la infraestructura ferroviaria**, la APS está ejecutando 4 km de vías férreas que enlazan directamente con el puente ferroviario de la esclusa 'Puerta del Mar' y conectan todo el perímetro del Puerto, aumentando hasta los 35 kilómetros la longitud de las vías. El tráfico de trenes es muy significativo para el Puerto. De hecho, el de Sevilla es el primer puerto en tráfico ferroviario de Andalucía con más de 20 trenes semanales que mueven mercancía las 24 horas del día y los siete días a la semana.

El transporte ferroviario ganará en competitividad y eficiencia y se reducirán los tiempos de paso del tren



Con un coste de 8 millones de euros, las obras han contado con cofinanciación europea a través del CEF (Connecting Europe Facility). El mecanismo 'Conectar Europa' prioriza aquellas iniciativas que contribuyen a la realización de la Red Transeuropea de Transporte financiando proyectos clave que mejoren las infraestructuras y eliminen los cuellos de botella existentes, al tiempo que promueve soluciones de movilidad sostenibles e innovadoras. En esta línea, el Puerto de Sevilla presentó en febrero de 2016 la propuesta que ha sido seleccionada por la Comisión Europea, del total de más de 400 propuestas de proyectos subvencionables, y forma parte del listado de 195 proyectos elegidos.

Financiación para el nuevo acceso ferroviario

El Comité para la Distribución del Fondo de Compensación Interportuario aprobó en 2017 por unanimidad la concesión de un crédito por 13,5 millones de euros a la APS para la financiación del proyecto 'Acceso directo al Puerto de Sevilla (enlace de La Salud)'. El coste total del acceso directo al Puerto alcanza los 25 millones de euros, de los cuales, 13,5 millones de euros son aportados por la Autoridad Portuaria a través del Fondo Financiero de Accesibilidad Terrestre Portuaria y los restantes 11,5 millones por Adif a través del Fondo Europeo de Desarrollo Regional.

Esta actuación dotará al Puerto de un acceso directo para el tráfico ferroviario de mercancías sin que sea obligatorio el paso por la Estación de La Salud, lo que favorecerá las conexiones por tierra del Puerto y optimizará sus condiciones logísticas. El transporte ferroviario ganará en competitividad y eficiencia y se reducirán los tiempos de paso del tren.

Se trata de una obra necesaria para Sevilla, ya que, en la actualidad, los trenes de mercancías que discurren por la Variante de la Negrilla y quieren acceder al Puerto deben circular hasta la Estación de La Salud y realizar allí maniobras de retroceso para alcanzar el actual acceso ferroviario. Asimismo, la entrada de trenes debe hacerse en coordinación con el paso de trenes de Cercanías, por lo que los horarios para el transporte de mercancías se limitan a la madrugada.

Gracias a esta actuación la Autoridad Portuaria potencia la multimodalidad que, junto a la ubicación estratégica, es una de las principales fortalezas del Puerto. Como único puerto marítimo de interior de España, el de Sevilla se caracteriza por la combinación del transporte marítimo y el terrestre, siendo el principal nodo logístico del sur peninsular que integra dentro del dominio público portuario el barco, el tren y el camión.



6

PUERTO LOGÍSTICO

Zona de Actividades Logísticas (ZAL)

La primera Zona de Actividades Logísticas (ZAL) del sur peninsular dispone de una superficie de 54 hectáreas y de 135.000 m² de naves construidas, desde donde se presta servicio de almacenamiento y distribución a toda Andalucía, Extremadura, las Islas Canarias y el Norte de África.

Su ubicación en el Puerto de Sevilla, junto a la Terminal de Contenedores y la ferroviaria del Muelle del Centenario, hace de este recinto una plataforma logística estratégica con excelentes conexiones tanto marítimas como terrestres.

La ocupación de las naves de la Zona de Actividades Logísticas supera el 90%

En 2017 la ocupación de las naves de la ZAL ha sido superior al 90% y empresas logísticas como CBL, Rhenus y XPO han ampliado su superficie. Esta última ha construido una nave de 5.400 m² dedicada a la logística de distribución con muelles a dos caras y

con una zona de maniobra preparada para la nueva generación de camiones. Además, ha comenzado a prestar servicios logísticos de 'última milla' a IKEA, que se suma a otras reconocidas marcas que se encuentran en la ZAL como Leroy Merlin, Decathlon o Airbus.

En lo económico, los ingresos totales de la ZAL han crecido un 4%, hasta los 4,9 millones de euros, y la inversión ha superado los 3 millones de euros.

El futuro de la ZAL viene marcado por un nuevo modelo funcional basado en las tendencias de e-commerce. Se trata de un modelo vivo que contempla el desarrollo de un área para la logística del frío, naves de dimensiones en torno a los 1.000 m², almacenes para distribución con amplias campas y un parking de camiones para los usuarios del recinto. Este nuevo concepto de espacio viene acompañado de una inversión superior a los 30 millones de euros en los próximos 5 años destinados a la construcción de unos 60.000 m² de naves adicionales.

Nueva terminal de contenedores

En enero 2017 entró en funcionamiento la nueva terminal de contenedores. Bajo el nombre de Terminal Marítima del Guadalquivir (TMG), MacAndrews (antes OPDR) y Boluda Corporación Marítima se han aliado para explotar el negocio del contenedor en Sevilla durante los próximos 30 años. La nueva concesión que comprende todas las infraestructuras vinculadas al contenedor reúne en una superficie de unos 180.000 m²

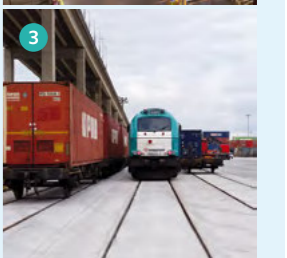
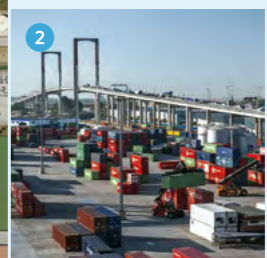
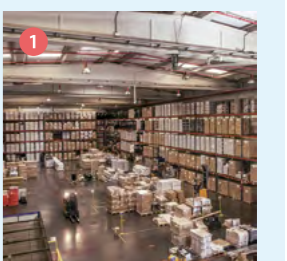
la terminal ferroviaria con 5 vías que permiten trenes de hasta 750 metros, 350 metros de línea de atraque en el Muelle del Centenario, la rampa ro-ro y el patio de contenedores.

Una de las novedades de TMG en 2017 ha sido la incorporación de un nuevo servicio semanal con el norte de Europa. Este ha unido el puerto inglés de Tilbury con Róterdam y el sur de España, a través de Sevilla.

Dársena de Batán



- 1 Zona de Actividades Logísticas
- 2 Terminal de Contenedores
- 3 Terminal Ferroviaria



7

PUERTO INDUSTRIAL

Polígono de Astilleros

El Puerto de Sevilla es el escenario ideal para la implantación y el desarrollo de sectores clave para la economía andaluza. La industria metalmeccánica y la vinculada a las energías renovables son segmentos asentados en el Polígono de Astilleros. Allí, se construyen torres eólicas offshore, piezas para puentes, pasarelas y acueductos y grandes estructuras metálicas.

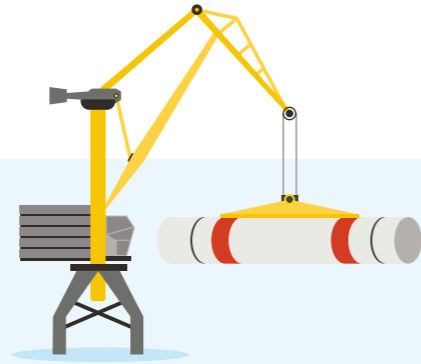
En 2017 este polígono industrial ha contado con 30 hectáreas ocupadas a pleno rendimiento. GRI Towers, Tecade, Metalúrgica del Guadalquivir (MEGUSA), Ditecsa, Apimosa y Astilleros del Guadalquivir son las seis empresas instaladas en la zona. Entre ellas, GRI Towers ha invertido alrededor de 40 millones de euros y desde el inicio de su actividad ha fabricado 50 tramos de torres eólicas para el Mar del Norte.

Primer operador en la Zona Franca

La Zona Franca es otro atractivo más que completa la oferta logística e industrial del Puerto de Sevilla. Con sus 72 hectáreas posee una gran capacidad de desarrollo para impulsar nuevas industrias que generen sinergias con la actividad portuaria.

En octubre este espacio entró en funcionamiento con la inauguración del puesto de mando de la unidad fiscal y de frontera de la Guardia Civil. El primer operador logístico en beneficiarse de las ventajas de la Zona Franca ha sido Sevitrade, una compañía dedicada a la consignación de buques, a la carga y descarga y al almacenamiento de mercancías sólidas y líquidas.

El acceso marítimo al interior del territorio y las conexiones terrestres por medio del ferrocarril dotan a la Zona Franca del entramado logístico necesario para que las empresas que allí se instalen ganen en competitividad.



Estreno del Muelle de Armamento

En 2017 se realizó el primer embarque comercial de la historia del Muelle de Armamento. Este muelle, en el que antaño se movían las piezas para los buques construidos en el Polígono de Astilleros, ha recuperado su actividad con la carga de 12 estructuras fabricadas en las instalaciones de GRI Towers.

En la operativa Bergé ha movido las piezas correspondientes a 4 secciones de torres eólicas. Estas estructuras han sido transportadas a bordo del buque Pollux hasta el puerto de Cuxhaven (Alemania) a través de la Eurovía del Guadalquivir. Las piezas de acero de grandes dimensiones alcanzaron una longitud de entre 31 metros (las de mayor tamaño) y 27 metros y su peso rondó las 40 toneladas.

La APS ha invertido 2,1 millones de euros en la mejora del Muelle de Armamento para recuperar su funcionalidad y adaptarlo a las nuevas cargas. La actuación ha hecho posible generar las condiciones favorables para la explotación del muelle, en concreto, las obras han consistido en la renovación de pavimentos, en la adecuación de la red de drenaje y de la estructura del muelle, entre otras.



8

PUERTO SOSTENIBLE Y TECNOLÓGICO

Estrategia ambiental

La Autoridad Portuaria está trabajando en una estrategia de sostenibilidad ambiental sólida fundamentada en tres ámbitos. En primer lugar, en el diagnóstico del entorno; en segundo, en el establecimiento de pautas que permitan integrar la actividad portuaria en dicho entorno con las mínimas repercusiones y, en tercer lugar, en el fomento de medios de transporte sostenibles que mitiguen los efectos del cambio climático.

En esta línea, en 2017 se han iniciado múltiples acciones que incorporan soluciones innovadoras al desarrollo de la actividad portuaria en un marco de sostenibilidad. Entre ellas, el proyecto europeo **Atlantic Blueports** estudia las invasiones biológicas de especies exóticas procedentes de las aguas de lastre de los buques e incluye

el desarrollo de un protocolo de tratamiento de dichas aguas que podrá aplicarse a otros puertos marítimos de interior. Por su parte, **Danubius** trata los desafíos asociados a los sistemas río-mar derivados del cambio climático, la gestión sostenible y la protección ambiental.

En el ámbito de la gestión ambiental, la APS ha comenzado a elaborar un **mapa estratégico de ruidos** para establecer pautas en la operativa. De igual modo, ha iniciado la implementación de estaciones de muestreo en la dársena para medir la **calidad de las aguas** y ha continuado con los estudios científicos para el conocimiento del estuario del Guadalquivir. Además, desde el Puerto de Sevilla se han promovido **tráficos ligados a actividades sostenibles**, como es el caso de las torres eólicas marinas o la biomasa.



La Autoridad Portuaria ha obtenido la certificación internacional ISO 14001:2015 que integra el medio ambiente en la gestión de la organización. Esta certificación valida la implantación de un Sistema de Gestión Ambiental aplicable a todas las actividades que se desarrollan en la APS y está enfocada a la protección del medio ambiente desde un punto de vista de equilibrio con las necesidades socioeconómicas.

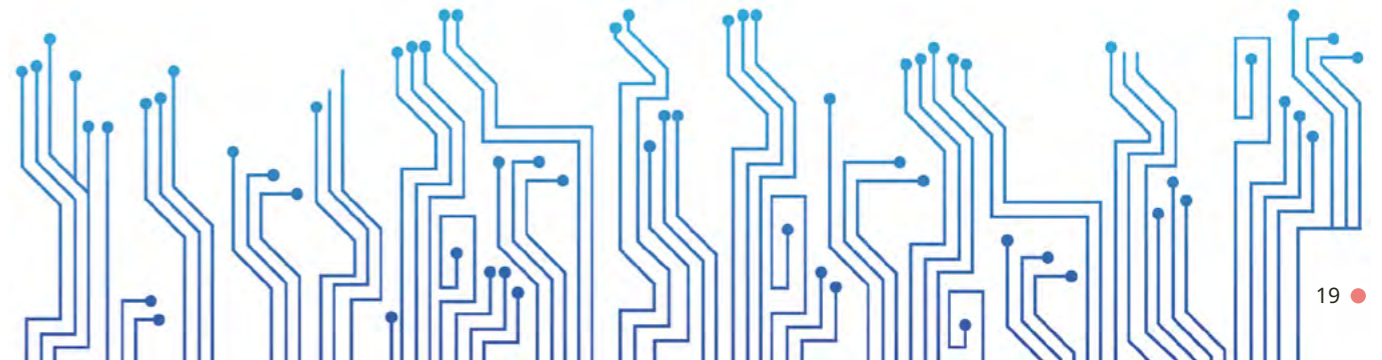
TIC aplicadas a la gestión portuaria

Con la finalidad de optimizar la multimodalidad del Puerto de Sevilla, incidiendo especialmente en la mejora de la navegación y del transporte ferroviario, la Autoridad Portuaria está trabajando en dos proyectos que aplican las TIC a la gestión portuaria. Por un lado, el proyecto **AIRIS**, basado en la **digitalización de la vía navegable**, monitoriza parámetros tales como la altura de la lámina de agua, las corrientes y mareas o la calidad de las aguas. También, aporta una mayor información del tráfico de la ría y facilita la gestión del tráfico optimizando los recursos, tanto materiales como humanos, que participan en la navegación.

Por otro lado, **FPS II desarrolla un sistema inteligente para la gestión del ferrocarril** que permite mejorar los sistemas de localización del tren, establecer cambios de aguja automáticos, nuevos pasos a nivel... En definitiva, automatizar los procesos para ser un puerto más eficiente y competitivo.

AIRIS Y FPS II han contado con financiación europea del mecanismo CEF

La APS también está impulsando la creación de un **Centro de Innovación** en materia logística e industrial en el Polígono de Astilleros, Elcano 2.0, que conjuga la innovación con la formación en el ámbito de la colaboración público-privada.



9

INTEGRACIÓN DEL PUERTO EN LA CIUDAD

La promoción de las relaciones entre el puerto y la ciudad y su interacción forman parte de los objetivos permanentes de la Autoridad Portuaria de Sevilla. En 2017 se ha avanzado en espacios como el Muelle de las Delicias con iniciativas dirigidas al ciudadano que conjugan la actividad portuaria con el ocio y el turismo. Además, la APS ha elaborado una propuesta para la **Delimitación de Espacios y Usos Portuarios (DEUP)** en la que se recoge que el 6,5% de la superficie portuaria se dedica a la integración del puerto en la ciudad. Por zonas, este uso se da principalmente en Las Delicias y en la Cabecera del Puerto (cuya ordenación urbanística está en fase de tramitación) y, también, en el muelle de Tablada y el 'Mirador de Batán'.

El nuevo Acuario de Sevilla

Global Omnium se ha hecho con la totalidad de las acciones de la empresa gestora del Acuario de Sevilla. Entre los futuros planes del grupo valenciano está la construcción de un auditorio para 250 personas. Este tendrá como fondo un tanque de 50.000 litros de agua que recrea un bosque inundado del Amazonas. Igualmente, va a desarrollar una zona de I+D+i que será concebida como una

incubadora para la atracción de jóvenes talentos y promoverá proyectos basados en las nuevas tecnologías y en su aplicación al ciclo integral del agua.

Puente de las Delicias

Las obras para la modernización y adaptación a nuevos requerimientos del Puente de las Delicias comenzaron en septiembre. Con una inversión de 2,4 millones de euros, la APS ha iniciado la puesta a punto de esta **infraestructura clave para Sevilla** que conecta las dos orillas de la dársena de Alfonso XIII, facilitando el tráfico de vehículos en la ciudad.

Este puente móvil **permite la entrada de cruceros al Muelle de las Delicias y funciona como vía ferroviaria que une el Muelle de Tablada con la Dársena de Batán**. El puente lleva en funcionamiento cerca de 30 años y, por dicho motivo, la Institución portuaria ha promovido su modernización actuando en los sistemas mecánicos y de control y renovando los sistemas hidráulicos y eléctricos. La finalización de los trabajos está prevista para el último trimestre de 2018.



Aumentan las visitas al Puerto de Sevilla

Más de 4.200 personas visitaron el Puerto y pudieron disfrutar de los nuevos contenidos audiovisuales del museo.



V Triatlón Puerto de Sevilla

Un total de 1.200 participantes procedentes de 24 provincias participaron en el V Triatlón Puerto de Sevilla. En esta edición los padrinos de la competición fueron Mireia Belmonte, Abel Antón y Miguel Induráin.



Regata Sevilla-Betis

La dársena volvió a ser el escenario de la Regata Sevilla-Betis en su 51ª edición.



Festival Marítimo

El Galeón Andalucía, la Nao Victoria y la Carabela Boa Esperança coincidieron en el Muelle de las Delicias durante dos semanas.



Mitos de una Galaxia muy lejana

Por el 40 aniversario de Star Wars la Terminal de Cruceros acogió una exposición con piezas originales de la saga.



El Puerto barrio a barrio

La exposición 'Como el Puerto de Sevilla, ninguno' ha recorrido todos los distritos de la ciudad para dar a conocer el Puerto y sus fortalezas.

GALERÍA DE IMÁGENES



Firma de convenio con el Ministro de Fomento para el acceso directo ferroviario



Visita de la presidenta de la Junta de Andalucía y del delegado del Gobierno en Andalucía



Certamen de pintura al aire libre del Puerto de Sevilla



Firma de convenio con el Ministro del Interior para un puesto fronterizo de la Policía Nacional



Visita al crucero Sirena y entrega de metopa conmemorativa por su primera escala



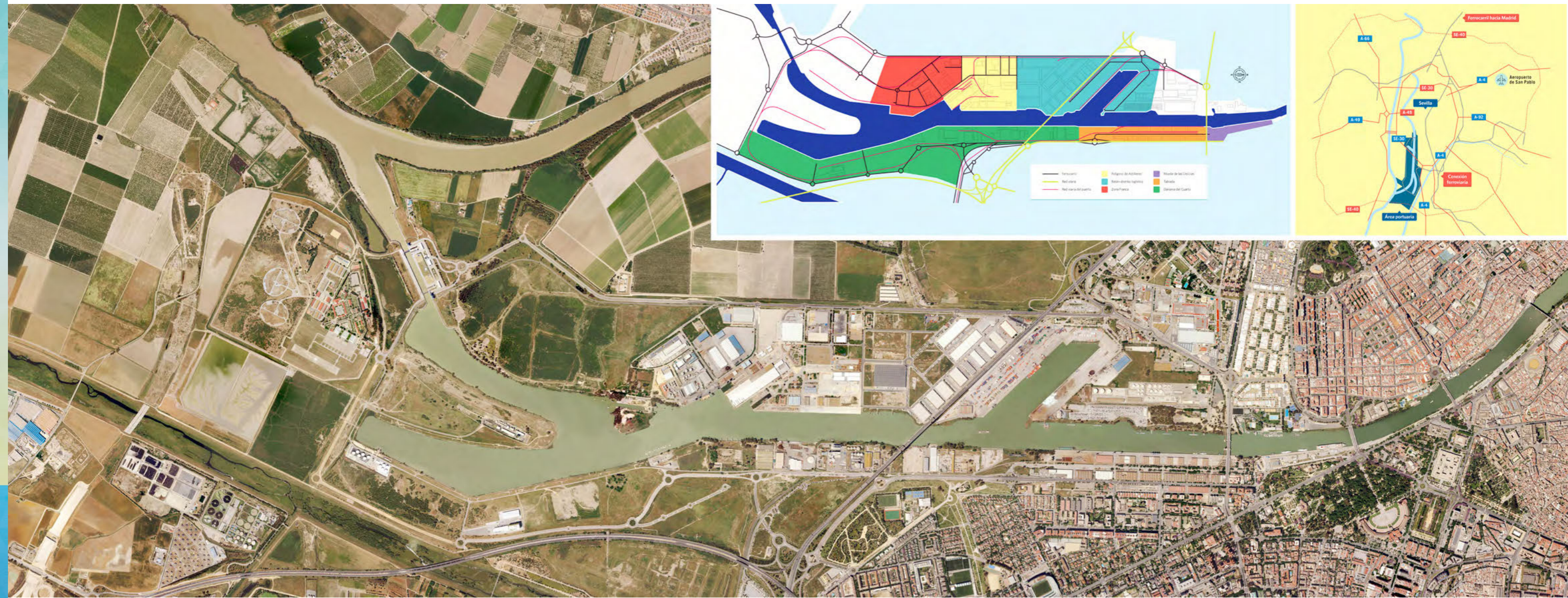
52º Ascenso Internacional a Vela del Guadalquivir



Inauguración de la Avenida de Merlina en Coria del Río



III Jornadas de Logística Portuaria de Sevilla



BLOQUE 2

INFORME CORPORATIVO





01


Estados financieros



1.1. BALANCE AL CIERRE DEL EJERCICIO 2017 (€)

Activo	2017	2016
A) Activo no corriente	483.473.243,92	485.879.318,58
I. Inmovilizado intangible	4.810.712,54	5.909.983,76
1. Propiedad industrial y otro inmovilizado intangible	4.491.267,11	5.775.627,11
2. Aplicaciones informáticas	43.095,66	49.956,65
3. Anticipos para inmovilizaciones intangibles	276.349,77	84.400,00
II. Inmovilizado material	275.885.464,33	278.399.024,88
1. Terrenos y bienes naturales	23.805.228,49	23.805.228,49
2. Construcciones	238.852.683,83	236.875.348,79
3. Equipamientos e instalaciones técnicas	2.302.762,73	2.524.625,30
4. Inmovilizado en curso y anticipos	10.577.522,58	14.805.248,86
5. Otro inmovilizado	347.266,70	388.573,44
III. Inversiones inmobiliarias	197.785.040,83	199.425.626,47
1. Terrenos	174.192.349,01	174.192.349,01
2. Construcciones	23.592.691,82	25.233.277,46
IV. Inversiones en empresas del grupo y asociadas a largo plazo	235.987,70	63.544,00
1. Instrumentos de patrimonio	235.987,70	63.544,00
2. Créditos a empresas	-	-
V. Inversiones financieras a largo plazo	2.246.865,85	2.024.695,28
1. Instrumentos de patrimonio	-	2.021.700,00
2. Créditos a terceros	2.244.245,57	375,00
3. Administraciones Públicas, subvenciones oficiales pendientes de cobro	-	-
4. Otros activos financieros	2.620,28	2.620,28
VI. Activos por impuesto diferido	80.774,17	56.444,19
VII. Deudores comerciales no corrientes	2.428.398,50	-
B) Activo corriente	33.146.692,48	35.159.944,16
I. Activos no corrientes mantenidos para la venta	-	-
II. Existencias	-	-
III. Deudores comerciales y otras cuentas a cobrar	7.595.709,36	6.932.818,74
1. Clientes por ventas y prestaciones de servicios	4.838.012,03	4.979.754,80
2. Clientes y deudores, empresas del grupo y asociadas	-	-
3. Deudores varios	1.474.103,47	1.042.862,73
4. Administraciones Públicas, subvenciones oficiales pendientes de cobro	52.520,27	137.555,55
5. Otros créditos con las Administraciones Públicas	1.231.073,59	772.645,66
IV. Inversiones en empresas del grupo y asociadas a corto plazo	-	-
V. Inversiones financieras a corto plazo	93.757,08	-
1. Instrumentos de patrimonio	-	-

Patrimonio neto y pasivo	2017	2016
A) Patrimonio neto	413.084.883,95	414.904.743,26
A-1) Fondos propios	321.475.754,45	318.431.336,88
I. Patrimonio	296.491.388,85	296.491.388,85
II. Resultados acumulados	21.939.948,03	16.774.593,42
III. Resultado del ejercicio	3.044.417,57	5.165.354,61
A-2) Ajustes por cambios de valor	-	-
I. Activos financieros disponibles para la venta	-	-
II. Operaciones de cobertura	-	-
III. Otros	-	-
A-3) Subvenciones, donaciones y legados recibidos	91.609.129,50	96.473.406,38
B) Pasivo no corriente	87.947.275,74	95.329.177,10
I. Provisiones a largo plazo	750.000,00	750.000,00
1. Obligaciones por prestaciones a largo plazo al personal	-	-
2. Provisión para responsabilidades	750.000,00	750.000,00
3. Otras provisiones	-	-
II. Deudas a largo plazo	87.197.275,74	94.579.177,10
1. Deudas con entidades de crédito	86.685.497,90	94.026.298,78
2. Proveedores de inmovilizado a largo plazo	-	0,00
3. Otras	511.777,84	552.878,32
III. Deudas con empresas del grupo y asociadas a largo plazo	-	-
IV. Pasivos por impuesto diferido	-	-
V. Periodificaciones a largo plazo	-	-
C) Pasivo corriente	15.587.776,71	10.805.342,38
II. Provisiones a corto plazo	35.259,94	35.645,43
III. Deudas a corto plazo	11.959.360,11	8.494.876,98
1. Deudas con entidades de crédito	7.489.161,37	7.502.884,62
2. Proveedores de inmovilizado a corto plazo	3.785.260,47	102.719,35
3. Otros pasivos financieros	684.938,27	889.273,01
IV. Deudas con empresas del grupo y asociadas a corto plazo	-	2.555,24
V. Acreedores comerciales y otras cuentas a pagar	3.572.421,98	2.256.309,27
1. Acreedores y otras cuentas a pagar	2.180.293,50	1.366.332,24
2. Administraciones Públicas, anticipos de subvenciones	510.307,78	650.948,19
3. Otras deudas con las Administraciones Públicas	881.820,70	239.028,84
VI. Periodificaciones	20.734,68	15.955,46
TOTAL PATRIMONIO NETO Y PASIVO (A+B+C)	516.619.936,40	521.039.262,74



2. Créditos a empresas	93.757,08	-
3. Otros activos financieros	-	-
VI. Periodificaciones	751,86	8.173,71
VII. Efectivo y otros activos líquidos equivalentes	25.456.474,18	28.218.951,71
1. Tesorería	25.456.474,18	28.218.951,71
2. Otros activos líquidos equivalentes	-	-
TOTAL ACTIVO (A+B)	516.619.936,40	521.039.262,74

1.2. CUENTA DE PÉRDIDAS Y GANANCIAS 2017 (€)

	(Debe) Haber	
	2017	2016
1. Importe neto de la cifra de negocios	22.524.017,23	19.716.198,20
A) Tasas portuarias	18.567.504,56	17.018.433,47
a) Tasa de ocupación	7.300.548,13	5.621.703,38
b) Tasas de utilización	5.526.796,19	6.383.604,38
1. Tasa del buque (T1)	1.847.553,53	1.989.823,01
2. Tasa de las embarcaciones deportivas y de recreo (T5)	51.745,87	39.987,10
3. Tasa del pasaje (T2)	94.714,07	81.365,58
4. Tasa de la mercancía (T3)	3.522.568,27	4.226.664,77
5. Tasa de la pesca fresca (T4)	-	-
6. Tasa por utilización especial de la zona de tránsito (T6)	10.214,45	45.763,92
c) Tasa de actividad	5.660.616,45	4.961.460,88
d) Tasa de ayudas a la navegación	79.543,79	51.664,83
B) Otros ingresos de negocio	3.956.512,67	2.697.764,73
a) Importes adicionales a las tasas	2.001.948,70	223,79
b) Tarifas y otros	1.954.563,97	2.697.540,94
3. Trabajos realizados por la empresa para su activo	67.448,73	-
5. Otros ingresos de explotación	3.566.524,12	7.585.559,33
a) Ingresos accesorios y otros de gestión corriente	515.706,30	473.014,66
b) Subvenciones de explotación incorporadas al resultado del ejercicio	21.778,84	24.551,41
c) Ingresos traspasados al resultado por concesiones revertidas	996.038,99	5.979.993,26
d) Fondo de Compensación Interportuario recibido	2.032.999,99	1.108.000,00
6. Gastos de personal	(4.987.346,60)	(4.991.361,49)
a) Sueldos, salarios y asimilados	(3.714.785,90)	(3.745.795,24)
b) Indemnizaciones	(9.107,86)	(4.416,92)
c) Cargas sociales	(1.263.452,84)	(1.241.149,33)
d) Provisiones	-	-
7. Otros gastos de explotación	(8.845.404,59)	(9.856.395,10)
a) Servicios exteriores	(5.503.108,37)	(5.357.397,55)
1. Reparaciones y conservación	(1.638.765,43)	(1.845.595,39)
2. Servicios de profesionales independientes	(1.028.194,79)	(952.826,96)

3. Suministros y consumos	(1.197.456,64)	(848.119,21)
4. Otros servicios exteriores	(1.638.691,51)	(1.710.855,99)
b) Tributos	(1.480.917,60)	(1.614.066,15)
c) Pérdidas, deterioro y variación de provisiones por operaciones comerciales	(620.855,12)	(867.479,60)
d) Otros gastos de gestión corriente	(93.786,17)	(1.070.279,87)
e) Aportación a Puertos del Estado art. 19.1.b) RDL 2/2011	(680.737,34)	(667.171,93)
f) Fondo de Compensación Interportuario aportado	(465.999,99)	(280.000,00)
8. Amortizaciones del inmovilizado	(13.644.667,08)	(11.854.246,26)
9. Imputación de subvenciones de inmovilizado no financiero y otras	4.057.326,86	2.889.963,34
10. Excesos de provisiones	-	-
11. Deterioro y resultado por enajenaciones del inmovilizado	8.680,40	2.333.388,50
a) Deterioros y pérdidas	-	-
b) Resultados por enajenaciones y otras	8.680,40	2.333.388,50
Otros resultados	-	-
a) Ingresos excepcionales	-	-
b) Gastos excepcionales	-	-
A.1. Resultado de explotación (1+3+5+6+7+8+9+10+11)	2.746.579,07	5.823.106,52
12. Ingresos financieros	114.807,86	101.094,02
a) De participaciones en instrumentos de patrimonio	-	22.960,00
b) De valores negociables y otros instrumentos financieros	114.807,86	78.134,02
c) Incorporación al activo de gastos financieros	-	-
13. Gastos financieros	(649.070,67)	(748.593,71)
a) Por deudas con terceros	(649.070,67)	(748.593,71)
b) Por actualización de provisiones	-	-
14. Variación de valor razonable en instrumentos financieros	-	(840,40)
16. Deterioro y resultado por enajenaciones de instrumentos financieros	807.771,33	(1.456,00)
a) Deterioros y pérdidas	1.456,00	(1.456,00)
b) Resultados por enajenaciones y otras	806.315,33	-
A.2. Resultado financiero (12+13+14+16)	273.508,52	(649.796,09)
A.3. Resultado antes de impuestos (A.1+A.2)	3.020.087,59	5.173.310,43
17. Impuesto sobre beneficios	24.329,98	(7.955,82)
A.4. RESULTADO DEL EJERCICIO (A.3+17)	3.044.417,57	5.165.354,61

1.3. ESTADOS DE FLUJOS DE EFECTIVO 2017 (€)

Concepto	2017	2016
A) Flujos de efectivo de las actividades de explotación (+/-1+/-2+/-3+/-4)	8.396.157,83	9.311.514,76
1. Resultado del ejercicio antes de impuestos	3.020.087,59	5.173.310,43
2. Ajustes del resultado	10.092.326,37	4.461.277,65
a) Amortización del inmovilizado (+)	13.644.667,08	11.854.246,26
b) Correcciones valorativas por deterioro (+/-)	(1.456,00)	1.456,00
c) Variación de provisiones (+/-)	1.169.925,45	2.277.867,31
d) Imputación de subvenciones (-)	(4.057.326,86)	(2.889.963,34)
e) Resultados por bajas y enajenaciones del inmovilizado (+/-)	(8.680,40)	(2.333.388,50)
f) Resultados por bajas y enajenaciones de instrumentos financieros (+/-)	(807.771,33)	-
g) Ingresos financieros (-)	(114.807,86)	(101.094,02)
h) Gastos financieros (+)	649.070,67	748.593,71
i) Variación de valor razonable en instrumentos financieros (+/-)	-	840,40
j) Ingresos traspasados al resultado por concesiones revertidas (-)	(996.038,99)	(5.979.993,26)
k) Imputación a resultados de anticipos recibidos por ventas o prestación de servicios (-)	-	-
l) Otros ingresos y gastos (+/-)	614.744,61	882.713,09
3. Cambios en el capital corriente	(4.255.209,75)	400.853,42
a) Existencias (+/-)	-	-
b) Deudores y otras cuentas a cobrar (+/-)	(1.456.314,71)	1.340.317,30
c) Otros activos corrientes (+/-)	7.421,85	(6.314,21)
d) Acreedores y otras cuentas a pagar (+/-)	1.454.197,88	143.685,72
e) Otros pasivos corrientes (+/-)	(1.410.966,94)	(1.075.335,39)
f) Otros activos y pasivos no corrientes (+/-)	(2.849.547,83)	(1.500,00)
4. Otros flujos de efectivo de las actividades de explotación	(461.046,38)	(723.926,74)
a) Pagos de intereses (-)	(662.793,93)	(783.181,06)
b) Cobros de dividendos (+)	-	22.960,00
c) Cobros de intereses (+)	125.189,68	70.449,97
d) Pagos de principales e intereses de demora por litigios tarifarios (-)	0,00	(34.155,65)
e) Cobros de OPPE para el pago de principales e intereses de demora por litigios tarif. (+)	-	-
f) Cobros (pagos) por impuesto sobre beneficios (+/-)	76.557,87	-
g) Otros pagos (cobros) (-/+)	-	-

B) Flujos de efectivo de las actividades de inversión (7-6)	(4.090.295,47)	(715.104,52)
6. Pagos por inversiones (-)	(7.624.643,72)	(9.522.221,24)
a) Empresas del grupo y asociadas	(170.987,70)	-
b) Inmovilizado intangible	(198.035,53)	(168.550,18)
c) Inmovilizado material	(7.255.620,49)	(9.353.671,06)
d) Inversiones inmobiliarias	0,00	-
e) Otros activos financieros	0,00	-
f) Activos no corrientes mantenidos para la venta	-	-
g) Otros activos	-	-
7. Cobros por desinversiones (+)	3.534.348,25	8.807.116,72
a) Empresas del grupo y asociadas	2.828.015,33	-
b) Inmovilizado intangible	-	-
c) Inmovilizado material	500.037,86	-
d) Inversiones inmobiliarias	-	-
e) Otros activos financieros	-	-
f) Activos no corrientes mantenidos para la venta	-	8.385.000,00
g) Otros activos	206.295,06	422.116,72
C) Flujos de efectivo de las actividades de financiación (+/-9+/-10)	(7.068.339,89)	8.988.178,54
9. Cobros y pagos por instrumentos de patrimonio	272.460,98	16.328.869,77
a) Subvenciones, donaciones y legados recibidos (+)	272.460,98	16.328.869,77
b) Emisión de instrumentos de patrimonio (+)	-	-
10. Cobros y pagos por instrumentos de pasivo financiero	(7.340.800,87)	(7.340.691,23)
a) Emisión	-	109,64
1. Deudas con entidades de crédito (+)	-	-
2. Deudas con empresas del grupo y asociadas (+)	-	-
3. Otras deudas (+)	-	109,64
b) Devolución y amortización de	(7.340.800,87)	(7.340.800,87)
1. Deudas con entidades de crédito (-)	(7.340.800,87)	(7.340.800,87)
2. Deudas con empresas del grupo y asociadas (-)	-	-
3. Otras deudas (-)	-	-
E) Aumento/disminución neta del efectivo o equivalentes (+/-A+/-B+/-C)	(2.762.477,53)	17.584.588,78
Efectivo o equivalentes al comienzo del ejercicio	28.218.951,71	10.634.362,93
Efectivo o equivalentes al final del ejercicio	25.456.474,18	28.218.951,71

1.4. ESTADOS DE CAMBIOS EN EL PATRIMONIO NETO 2017

A) Estado de ingresos y gastos reconocidos correspondiente al ejercicio terminado el 31-12-17 (€)

	2017	2016
A) Resultado de la cuenta de pérdidas y ganancias	3.044.417,57	5.165.354,61
B) Ingresos y gastos imputados directamente al patrimonio neto (I+II+III+V)	731.845,05	7.014.819,96
I. Por valoración de instrumentos financieros	-	-
1. Activos financieros disponibles para la venta	-	-
2. Otros ingresos/gastos	-	-
II. Por coberturas de flujos de efectivos	-	43.784,32
III. Subvenciones, donaciones y legados	731.845,05	6.971.035,64
V. Efecto impositivo	-	-
C) Transferencias a la cuenta de pérdidas y ganancias (VI+VII+VIII+IX)	(5.596.121,93)	(8.869.956,60)
VI. Por valoración de activos y pasivos	-	-
1. Activos financieros disponibles para la venta	-	-
2. Otros ingresos/gastos	-	-
VII. Por coberturas de flujos de efectivos	-	-
VIII. Subvenciones, donaciones y legados	(5.596.121,93)	(8.869.956,60)
IX. Efecto impositivo	-	-
TOTAL DE INGRESOS Y GASTOS RECONOCIDOS (A+B+C)	(1.819.859,31)	3.310.217,97

B) Estado total de cambios en el patrimonio neto correspondiente al ejercicio terminado el 31-12-17 (€)

	Patrimonio	Resultados de ejercicios anteriores	Resultado del ejercicio	Ajustes por cambio de valor	Subvenciones, donaciones y legados recibidos	Total
A. Saldo, final del año 2014	296.491.388,85	19.297.392,86	340.013,31	(207.822,73)	84.036.548,15	399.957.520,44
I. Ajustes por cambios de criterio 2014 y anteriores	-	-	-	-	-	-
II. Ajustes por errores 2014 y anteriores	-	-	-	-	-	-
B. Saldo ajustado, inicio del año 2015	296.491.388,85	19.297.392,86	340.013,31	(207.822,73)	84.036.548,15	399.957.520,44
I. Total ingresos y gastos reconocidos	-	-	(2.862.812,75)	164.038,41	14.335.779,19	11.637.004,85
II. Operaciones con socios o propietarios (*)	-	-	-	-	-	-
III. Otras variaciones del patrimonio neto	-	340.013,31	(340.013,31)	-	-	-
C. Saldo, final del año 2015	296.491.388,85	19.637.406,17	(2.862.812,75)	(43.784,32)	98.372.327,34	411.594.525,29
I. Ajustes por cambios de criterio 2015	-	-	-	-	-	-
II. Ajustes por errores 2015	-	-	-	-	-	-
D. Saldo ajustado, inicio del año 2016	296.491.388,85	19.637.406,17	(2.862.812,75)	(43.784,32)	98.372.327,34	411.594.525,29
I. Total ingresos y gastos reconocidos	-	-	5.165.354,61	43.784,32	(1.898.920,96)	3.310.217,97
II. Operaciones con socios o propietarios (*)	-	-	-	-	-	-
III. Otras variaciones del patrimonio neto	-	(2.862.812,75)	2.862.812,75	-	-	-
E. Saldo, final del año 2016	296.491.388,85	16.774.593,42	5.165.354,61	-	96.473.406,38	414.904.743,26

(*) Adscripciones y desadscripciones patrimoniales.



02

Características técnicas del puerto



2.1. CONDICIONES GENERALES / GENERAL DATA

2.1.1. Situación / Location

Longitud / Longitude 006° 00'W

Latitud / Latitude 37°22'N

2.1.2. Régimen de vientos / Wind conditions

En la barra: / Bar: Reinante y Dominante: S/SW/ Prevailing and dominant: S/SW

En el Puerto: / Port: Reinante y Dominante: SW/ Prevailing and dominant: SW

2.1.3. Régimen de temporales en aguas profundas o temporales teóricos / Storm conditions in deep water

En la barra: / Bar: W-SW

2.1.4. Mareas / Tides

Máxima carrera de marea: en barra 3,70 m; en la antesclusa 2,55 m. (en estiaje)

Maximun tide range: in the bar 3,70 m; in the lock approach 2,55 m. (in low water)

Cota de la B.M.V.E.: en la barra -1,65 m; en la antesclusa 0,57 m. (en estiaje)

Height of B.M.L.W.: in the bar -1,65 m; in the lock approach 0,57 m. (in low water)

Cota de la P.M.V.E.: en barra +2,05 m; en la antesclusa +1,98 m. (en estiaje)

Height of M.H.W.: in the bar + 2,05m; in the low approach +1,98 m. (in low water)

2.1.5. Entrada / Harbour entrance

2.1.5.1. Vía navegable / Inland waterway

	Vía navegable	Esclusa
Orientación	0,68° 56' (Canal de entrada)	N64° E
Anchura	100 m / 60 m	39 m (dimensión esclusa)
Calado	7,20 m	11 m (dimensión esclusa)
Naturaleza del fondo	Blando (arena y limo)	
Longitud	87 km	290 m (dimensión esclusa)
Calado aéreo máximo	42 m	

2.1.5.3. Utilización de remolcadores en entrada y salida / *Tug assistance in ship approaching*

Existe remolcador las 24 horas del día.
Es obligatorio el uso de remolcadores para el paso de esclusa, reviro y atraque para los buques que transporten LPG.

2.1.5.4. Mayor buque entrado en el último año

Características	Mayor eslora	Mayor calado	Mayor manga
	Zona 1	Zona 1	Zona 1
Nombre	Europa	St George	St George
Nacionalidad	Gran Bahamas	Gran Bahamas	Gran Bahamas
G.T.	28.890	20.748	20.748
T.P.M.	2.557	31.800	31.800
Eslora	198,60	179,90	179,90
Manga	24,00	28,40	28,40
Calado	6,30	10,15	10,15
Tipo	Pasaje Crucero	Graneleros Solidos	Graneleros Solidos
Calado real a la entrada o salida	6,3	7	7

2.1.6. Superficies de flotación (ha) / *Water areas (hectares)*

2.1.6.1. Zona I / *Zone I*

	Dársenas / <i>Basins</i>		
	Comerciales <i>Commercial use</i>	Resto <i>Other uses</i>	Total <i>Total</i>
Del servicio / <i>Public</i>	188,01	88,78	276,79
TOTAL	188,01	88,78	276,79

2.1.6.2. Zona II / *Zone II*

	Accesos <i>Entrances</i>	Fondeadero <i>Anchorage</i>	Resto <i>Other uses</i>	Total <i>Total</i>
Del servicio / <i>Public</i>	650	39	3.625	4.314
TOTAL	650	39	3.625	4.314

2.2. INSTALACIONES AL SERVICIO DEL COMERCIO MARÍTIMO
/ COMMERCIAL AND SHIPPING FACILITIES

2.2.1. Muelles y atraques / *Quays and berths*

2.2.1.1. Clasificación por dársenas / *Classification by basins*

Nombres / <i>Names</i>	Long (m) <i>Length</i>	Calado (m) <i>Depth</i>	Ancho (m) <i>Width</i>	Empleos <i>Uses</i>
Del servicio / <i>Port authority</i>				
Dársena de Alfonso XIII				
Muelle de Tablada	800	7,30	72	Graneles sólidos y Mercancía general / <i>Solid bulks and General cargo</i>
Ampliación M.Tablada	408	7,90	72	Graneles sólidos y Mercancía general/ <i>Solid bulks and General cargo</i>
Rampa Ro-Ro Flotante	20	≥ 7,00	22	Tráfico Roll on-Roll off / <i>Trafic Roll on-Roll off</i>
Muelle de las Delicias	614	7,30	30	Pasajeros / <i>Passengers</i>
Muelle de Nueva York (1)	220	5,00	20	Atraques no comerciales / <i>No commercial berths</i>
Muelle de Armamento	706	7,90/5,00	45	Usos varios / <i>Various uses</i>
6 pantalanes (50 m. cada uno)	300	7,30	-	Usos varios / <i>Various uses</i>
Prolongación Av. De la Raza (Antes Holcim)	145	7,00		Graneles sólidos varios / <i>Various solid bulk</i>
Prolongación Av. De la Raza (Antes G.P. Manufacturas)	40	7,00		Acero y laminado / <i>Steel and laminate</i>
Dársena del Batán				
Batán Norte	667	7,90	120	Graneles sólidos y Mercancía general / <i>Solid bulks and General cargo</i>
Muelle del Centenario	728	7,90	190	Contenedores / <i>Containers</i>
Rampa Ro-Ro Centenario	39	7,90	36	Tráfico Roll on-Roll off / <i>Trafic Roll on-Roll off</i>
Rampa Ro-Ro Batán Norte	27	7,90	20	Tráfico Roll on-Roll off / <i>Trafic Roll on-Roll off</i>
Total del servicio / <i>Total port authority</i>	4.714	-	-	
De particulares				
Dársena de Alfonso XIII				
Carbón Puerto Operaciones Portuarias, S.A.	145	7,90		Graneles sólidos y Mercancía general / <i>Solid bulks and General cargo</i>
Agencia Marítima Portillo, S.L.	70	7,00		Graneles sólidos / <i>Solid bulks</i>
Dragados, S.A.	1 espigón	7,00		
Acciona Infraestructura, S.A.	1 espigón	7,00		
Terminal Portuaria Esclusa, S.L.	289	7,00	30	Graneles líquidos, sólidos y mercancía general / <i>Liquid, solid bulks and General cargo</i>

Dársena del Cuarto			
Sevitrade, S.L.	1 pantalán	7,90	Graneles líquidos / Liquid bulks
E.60.02			
Sanlúcar de Barrameda			
Ayuntamiento de Sanlúcar de Barrameda (pantalán)	53	6,00	Pasajeros / Passengers
Trebujena			
Mancomunidad de Municipios (pantalán)	12	4,00	Pasajeros / Passengers
Puebla del Río			
Prodetur, S.A. pantalán	60	3,00	Pasajeros / Passengers
TOTAL DE PARTICULARES / TOTAL PRIVATE	629		

(1) Este muelle sólo es utilizable para barcos que puedan pasar bajo el puente de Los Remedios / This quay is only for ships capable of passing under the Los Remedios bridge.

2.2.1.2. Clasificación por empleos y calados / Classification by uses and depths

Empleos / Uses	C>=12	12>C>=10	10>C>=8	8>C>=6	6>C>=4	Totales	m.l. con calado
						(m.l.)	(c<4 m.)
Totals							
Del servicio / Public							
Muelles comerciales / Commercial quays							
Mercancía general / General cargo				713		713	
Contenedores / Containers				728		728	
Atraques ro-ro / Ro-ro ramps				86		86	
Graneles sólidos sin inst. esp. / Dry bulk without spec. inst.				1162		1162	
Graneles sólidos por inst. esp. / Dry bulk by spec. inst.							
Graneles líquidos / Liquid bulk cargoes							
Polivalentes / Multipurpose							
Pasajeros / Passengers				614		614	
Otros muelles / Other quays							
Pesca / Fishing							
Varios / Others				1006	220	1226	
TOTAL DEL SERVICIO / TOTAL				4309	220	4529	

De particulares / Private				
Muelles comerciales / Commercial quays				
Merc. general convencional / General cargo	185		185	
Contenedores / Containers				
Atraques ro-ro / Ro-ro ramps				
Graneles sólidos sin inst. esp. / Dry bulk without spec. inst.	304		304	
Graneles sólidos por inst. esp. / Dry bulk by spec. inst.				
Graneles líquidos / Liquid bulk cargoes	200		200	
Polivalentes / Multipurpose				
Pasajeros / Passengers	53	12	65	60
Otros muelles / Other quays				
Pesca / Fishing				
Armamento, reparación y desguace / Shipbuilding, repairing and scrapping				
Varios / Others				
TOTAL DE PARTICULARES / TOTAL PRIVATE	742	12	754	60
TOTAL DEL SERVICIO MÁS DE PARTICULARES	5.051	232	5.283	60

2.2.2. Superficie terrestre y áreas de depósito (m²) / Land areas and storage areas (m²)

Muelle / Quay	Designación / Name	Almacenes / Storage facilities			Viales Roads	Resto Other uses	Total Total
		Descubiertos Uncovered	Cubiertos y abiertos Covered and open	Cerrados Closed			
Muelle de Tablada							
Tinglados	Autoridad Portuaria de Sevilla		24.750				24.750
Almacenes Guadalhorce	Autoridad Portuaria de Sevilla			16.775			16.775
Almacenes en Las Razas	Autoridad Portuaria de Sevilla			2.660			2.660
Superficies descubiertas	Autoridad Portuaria de Sevilla	25.258			37.786	33.132	96.176
Naves-silos (2.308 m³) (*)	Autoridad Portuaria de Sevilla			1.830			1.830
Almacén	Herba Ricemills, S.A.			6.295			6.295
Almacén	Estibadora Sevilla, S.L.			6.296			6.296
TOTAL		25.258	24.750	33.856	37.786	33.132	154.782
Muelle del Centenario							
Zona de contenedores	Terminales Marítimas del Guadalquivir, S.L.	116.289		1.000	62.600	532	180.421
Depósito de líquidos (6.680 m³) (*)	Muñoz Chápuli, S.A.	1.400					1.400
TOTAL		117.689		1.000	62.600	532	181.821
Muelle Batán Norte							
Tinglados	Autoridad Portuaria de Sevilla			4.525			4.525
Superficies descubiertas	Autoridad Portuaria de Sevilla	40.300			14.900	19.662	74.862
Superficies descubiertas	Stockauto Sur, S.A.	33.000				1.000	34.000
Nave	CIMSA Cementos España, S.A.U.			800			800
Silo (7.692 m³) (*)	CIMSA Cementos España, S.A.U.						
TOTAL		73.300		5.325	14.900	20.662	114.187
Muelle de Particulares							
Almacén	Agencia Marítima Portillo, S.L.	1.573		9.060	4.355		14.988
Almacén	Carbón Puerto O.P., S.A.	39.600		9.770	7.325	3.000	59.695
Terminal de líquidos (30.000 m³) (*)	Sevitrade, S.L.	23.846				11.295	35.141
Muelle de la Esclusa	Terminal Portuaria Esclusa S.L.	9.518					9.518
TOTAL		74.537		18.830	11.680	14.295	119.342
Zona Industrial Tablada-Esclusa							
Almacenaje de maquinaria y útiles de bombeo de hormigón	General de Bombeo de Hormigón, S.L.U.	1.150	760			952	2.862
Fabricación de Hormigón	Holcim España, S.A.	2.546		145		3.124	5.815
Depósito de camiones cisternas distribuidores de carburantes	Transportes Varela, S.L.			1.680		302	1.982
Talleres de reparación naval	Construcciones Pah, S.L.	650		820		155	1.625
Almacén de hierros	García Junco y Cía., S.A.		2.488			2.108	4.596
Almacenaje y alquiler de maquinaria	GAM España Servicios de Maquinaria, S.L.U.	7.950	940	3.380	4.480		16.750
Depósito de camiones	Transportes de Mercancías de Sevilla, S.C.A.	12.001					12.001

Taller mecánico	Tránsitos Guadalquivir, S.L.		4.482				4.482
Depósito de camiones y talleres	Hispalquivir, S.L.		675				675
TOTAL		24.297	9.345	6.025	4.480	6.641	50.113
Zona de Actividades Logísticas (ZAL)							
Almacén	Lamaignere, S.A.			2.525	2.095		4.620
Almacén	PLN Distribuciones, S.A.			2.525	2.095		4.620
Almacén	CARBÓNes, Comercio y Consignaciones, S.A.			8.928	7.305		16.233
Almacén	Servicios Documentales de Andalucía, S.L.			4.440	3.108		7.548
Almacén	Mertramar Sevilla, S.A.			3.840	3.708		7.548
Almacén	Sevisur Logística, S.A.			104.430	55.235		159.665
TOTAL				126.688	73.546		200.234
Zona Industrial Torrecuellar							
Fabricación mallas electrosoldadas	Transformados Huévar, S.A.	45.496	11.324	8.197		1.264	66.281
Almacén	Jannone, S.A.	9.000	1.880	9.760	4.333		24.973
Almacén	Centro Industrial Logístico Torrecuellar, S.A.	7.811		12.504	11.348	5.297	36.960
Silos (3.360 m³) (*)	Hispalense de Líquidos, S.L.	7.479	1.400	740	1.320		10.939
Almacén	Sevitrade, S.L.	16.584		8.670			25.254
Almacén y depósitos (26.990 m³) (*)	Sevitrade, S.L.	7.730		8.812	2.020	16.858	35.420
Depósitos (24.510 m³) (*)	Sevitrade, S.L.					14.606	14.606
TOTAL		94.100	14.604	48.683	19.021	38.025	214.433
Zona Industrial Astilleros							
Almacén	Estibadora Sevillana, S.L.	15.391		17.368	3.848		36.607
Almacén	Grupajes Alisios, S.A.	9.665		1.635			11.300
Fabricación de estructuras metálicas	Metalúrgica del Guadalquivir, S.A.	13.145	2.600	3.250	5.729	276	25.000
Almacén	Autoridad Portuaria de Sevilla	2.400					2.400
Almacén	Columbus Mckinno Ibérica, S.L.			1.000	2.360		3.360
Almacén	Llopis Servicios Ambientales, S.L.	5.464		2.434		600	8.498
Fabricación de estructuras metálicas	Tecade S.A.	1.894		12.100			13.994
Nave de pintura	Tecade S.A.	1.583	1.585				3.168
Fabricación de estructuras metálicas	Tecade S.A.	21.481					21.481
Reparación y construcción de barcos	Astilleros del Guadalquivir S.L.	21.481				594	19.429
Diseño y fabricación de estructuras metálicas	Diseños y Proyectos Técnicos, S.A.	18.835		9.440	6.667	1.730	25.565
Fabricación estruc. metálicas torres eolicas	Gri Towers Sevilla, S.L.	7.728		45.037	26.970	2.887	162.788
Nave de pintura	Apimosa	87.894	2.354				2.354
TOTAL		185.480	6.539	92.264	45.574	6.087	335.944
Zona Industrial Carretera El Copero							
Almacén	Acciona Infraestructura, S.A.	12.000		3.500	4.250	6.771	26.521

Almacén	Dragados, S.A.	4.000	4.800	3.710	2.390	3.179	18.079
Almacén	Fertiberia, S.A.			14.460	8.033	712	23.205
Fabrica de Harina (18.667 m³) (*)	Molinos Harineros del Sur, S.A.			2.919	3.770	16.899	23.588
Silos (16.070 m³) (*)	Entabán Biocombustibles del Guadalquivir, S.A.	14.025		2.000	6.010		22.035
TOTAL		30.025	4.800	26.589	24.453	27.561	113.428
Zona Industrial El Cuarto							
Almacén y silos (29.433 m³) (*)	Haribéricas XXI, S.A.			5.085	20.248		25.333
Almacén y silos (7.515 m³) (*)	Euralis Semillas, S.A.		3.000	5.856	28.485	13.134	50.475
Almacén	Almacenes y Depósitos Portuarios, S.L.			9.990	17.958		27.948
TOTAL			3.000	20.931	66.691	13.134	103.756
Resto Zonas							7.262.465
TOTALES		624.686	63.038	380.191	360.731	7.422.534	8.850.505

(*) Total m³ = 166.225 m³

2.2.3. Almacenes frigoríficos y fábricas de hielo / Cold store and ice factory

Situación / Location	Propietario / Owner	Capacidad de almacenamiento (m³) Storage capacity
Avenida de Las Razas	Frigodocks S.A.	23.145
Muelle del Centenario	Molino San Jerónimo, S.L.	15.000
Zona de Actividades Logísticas	PLN Distribución, S.A.	11.038
Zona de Actividades Logísticas	Transportes Frigoríficos Narval, S.A.	10.000
Avenida García Morato	Rafael Olías Fernández, S.L.U.	3.250
TOTAL		62.433

2.2.4. Estaciones marítimas / Harbor stations

Situación Location	Propietario Owner	Tráfico que sirve Traffic served	Superficie (m²) Area (m²)	Nº plantas Floors	Superficie total (m²) Total area s.Q.M
Muelle de las Delicias	Autoridad Portuaria de Sevilla	Cruceros	1090	2	1090

2.2.6. Edificaciones e instalaciones de uso público / Building and installations for public facilities

Situación / Location	Propietario Owner	Uso Use	Características Characteristics
Edificios de la Autoridad Portuaria de Sevilla			
Avenida de Molini.	Autoridad Portuaria de Sevilla	Oficinas	1.512 m²
Muelle de Delicias	Autoridad Portuaria de Sevilla	Terminal de Pasajeros	901 m²
Avenida de Las Razas	Autoridad Portuaria de Sevilla	Centro de Información, exposición permanente	1.600 m²
Avenida de Las Razas	Autoridad Portuaria de Sevilla	Centro de Actividades: formación, reuniones	335 m² dos aulas y servicios comunes
Avenida de Las Razas	Autoridad Portuaria de Sevilla	Talleres y Archivo Central	2.200 m²
Dársena del Batán	Autoridad Portuaria de Sevilla	Oficinas	650 m²
Carretera de la Esclusa	Autoridad Portuaria de Sevilla	Torre de Control, oficinas, Centro de Coordinación de Servicios y Protección del Puerto de Sevilla	500 m²
Esclusa	Autoridad Portuaria de Sevilla	Esclusa Puerta del Mar	Eslora máxima = 290 m, manga = 39 m; Calado = 11m, tres puentes: dos de carretera y uno de ferrocarril

Chipiona	Autoridad Portuaria de Sevilla	Faro y exposición permanente	Altura desde la base de 69 metros y el alcance nominal de la luz es de 25 millas
Bonanza	Autoridad Portuaria de Sevilla	Señalización marítima y talleres	
Aduana			
Avenida de Las Razas	APS y Ministerio de Economía y Hacienda (1)	Oficinas y almacenes	3.850 m² dos plantas
Avenida de Las Razas	Autoridad Portuaria de Sevilla	Laboratorio Aduanas	1.182 m²
Capitanía Marítima			
Avenida de Guadalhorce, s/n (Rotonda)	Autoridad Portuaria de Sevilla	Oficinas Capitanía Marítima	526 m²
Comandancia de Marina			
Avenida de Molini	APS y Ministerio de Defensa (1)	Oficinas y viviendas, Comandancia de Marina	Planta baja 645,5 m²; 1ª planta 693,5 m²
Servicio de Costas			
Avda. de Las Razas	Autoridad Portuaria de Sevilla	Oficinas Servicio de Costas	299 m²
Servicios policiales			
Avenida de Guadalhorce	Autoridad Portuaria de Sevilla	Cuartelillo Guardia Civil especialistas	277 m²
Avenida de Guadalhorce	Autoridad Portuaria de Sevilla	Policía Nacional	330 m²
Oficinas dependientes			
Avenida de Las Razas	Ministerio de Fomento	Oficinas, Sociedad Estatal. de Correos y Telégrafos, S.A.	990 m² dos plantas
Organismos paraaduaneros			
Dársena del Batán	Autoridad Portuaria de Sevilla	(P.I.F.) Puesto de Inspección Fronteriza	1.312 m²
Avenida de Guadalhorce	Autoridad Portuaria de Sevilla	Inspecciones (FITO-MAPA)	336 m² una planta
Estiba			
Avenida de Las Razas	Autoridad Portuaria de Sevilla	Oficinas, SAGEP	330 m²
Restaurantes			
Muelle del Centenario	Autoridad Portuaria de Sevilla	Servicio de Restauración	Contrato de servicio 317 m²
Edificio Galia Puerto	Restaurante Galia Puerto	Servicio de Restauración	Planta baja
Zona de Actividades Logísticas (ZAL)	Restaurante Cafetería La Esclusa	Servicio de Restauración	Centro de Negocios de ZAL, planta baja
Plaza del Altozano	Gastrobar el Faro, S.A.	Servicio de Restauración	Autorización 237 m²
Muelle de las Delicias	Hostelería Sevilla Puerto S.L.	Servicio de Restauración	Autorización: 1.016 m²
Muelle de las Delicias	Hostelería Sevilla Puerto S.L.	Servicio de Restauración	Concesión 1.384 m²
Muelle de las Delicias	Aquagestión Sur, S.L.(Rest Quay)	Servicio de Restauración	Concesión 498 m²
Muelle de las Delicias	Aquagestión Sur, S.L. (Rest Muelle 21)	Servicio de Restauración	Concesión 1.336 m²

Gasolineras de uso público, lavaderos			
Avenida de Las Razas	Estación de servicio La Raza, S.A.	Gasolinera, lavadero de vehículos	Concesión 1.140 m ²
Polígono Carretera de la Esclusa	Explotaciones Setesur, S.L.	Lavadero de vehículos	Concesión 2.210 m ²
Polígono Carretera de la Esclusa	Cepsa Comercial Petroleos S.A.	Gasolinera, lavadero de vehículos	Concesión 2.585 m ²
Clubes deportivos o náuticos			
Margen derecha de la Dársena de Alfonso XIII	Club Náutico Sevilla	Instalaciones deportivas y náuticas	Concesión 50.877 m ²
Margen derecha de la Dársena de Alfonso XIII	Círculo Mercantil e Industrial de Sevilla	Instalaciones deportivas y náuticas	Concesión 22.407 m ²
Margen derecha de la Dársena de Alfonso XIII	Real Círculo de Labradores	Instalaciones deportivas y náuticas	Concesión 14.911 m ²
Margen izquierda y derecha de la Dársena del Guadalquivir	Instituto Municipal de Deportes	Instalaciones deportivas y náuticas	Autorización 1.929 m ²
Margen izquierda de la Dársena del Guadalquivir	C.D. Remo Ciudad de Sevilla	Instalaciones deportivas y náuticas	Autorización 58 m ²
Margen izquierda y derecha de la Dársena del Guadalquivir	Consorcio Turismo de Sevilla	Instalaciones atraque embarcaciones	Concesiones (6): en total 2.504 m ²
Oficinas de usuarios y empresas			
Avenida de Guadalhorce	Autoridad Portuaria de Sevilla	Usuarios varios (oficinas y almacén)	238 m ² dos plantas
Avenida de Guadalhorce	Autoridad Portuaria de Sevilla	Usuarios varios (oficinas y almacén)	333 m ² dos plantas
Avenida de Guadalhorce	Autoridad Portuaria de Sevilla	Usuarios varios (oficinas y almacén)	333 m ² dos plantas
Avenida de Guadalhorce	Autoridad Portuaria de Sevilla	Usuarios varios (oficinas y almacén)	333 m ² dos plantas
Avenida de Guadalhorce	Autoridad Portuaria de Sevilla	Usuarios varios (oficinas y almacén)	333 m ² dos plantas
Ctra. de la Esclusa	Desarrollos Turísticos Guadalquivir, S.L. (Edf. Galia Puerto)	Edificio de servicios a empresas	Concesión 16.196 m ²
Zona de Actividades Logísticas (ZAL)	Sevisur Logística, S.A.	Edificio de oficinas	Concesión 5.420 m ²
Comerciales o recreativos			
Avenida de Las Razas	Grupo Hermanos Martín, S.A.	Supermercado	Concesión 2.920 m ²
Avenida de Las Razas	Giralda Cars Dealers, S.L.	Concesionario Peugeot/Taller	Concesión 2.920 m ²
Avenida de Las Razas	Hijos de A. Ruiz la Raza S.L.	Taller de vehículos	Concesión 570 m ²
Avenida de Las Razas	Sevilla Global Autoservices, S.L.	Centro de Peritación	Concesión 410 m ²
Avenida de Las Razas	Francisco Rodríguez Campos	Almacén mobiliario	Concesión 1.051 m ²
Avenida de Las Razas	La Raza de Sevilla, S.L.	Parque Infantil	Concesión 1.051 m ²
Avenida de Las Razas	Innovaciones Séneca, S.L.	Parque Infantil	Concesión 748 m ²
Ctra. de la Esclusa	Tránsitos Guadalquivir, S.A.	Taller de automóviles	Concesión 4.482 m ²

Ctra. de la Esclusa	Gam España Servicios de Maquinaria, S.L.U.	Alquiler de maquinaria	Concesión 16.751 m ²
Ctra. de la Esclusa	General de Bombeo de Hormigón, S.L.U.	Alquiler de maquinaria de bombeo de hormigón	Concesión 2.862 m ²
Ctra. de la Esclusa	Aldi Dos Hermanas Supermercados, S.A.	Supermercado	Concesión 7,679 m ²
Muelle de las Delicias	Aquagestión Sur, S.L.	Acuario de Sevilla	Concesión 7.522 m ²
Suministro electricidad			
Avenida de García Morato	Endesa Distribución Eléctrica, S.L.	Subestación de Transformación	Concesión 6.746 m ²
Carretera del Copero	Endesa Generación, S.A.	Subestación de Transformación	Concesión 8.885 m ²
Carretera de la Esclusa	Endesa Distribución Eléctrica, S.L.	Subestación de Transformación	2.000 m ²
Dársena del Batán	Autoridad Portuaria de Sevilla	Caseta de transformación nº 1	66 m ²
Dársena del Batán	Autoridad Portuaria de Sevilla	Caseta de transformación nº 2	66 m ²
Margen izquierda Dársena (Muelles Turismo)	Endesa Distribución Eléctrica S.L.	Caseta de transformación	Concesión 102 m ²
Muelle de Tablada	Autoridad Portuaria de Sevilla	Caseta de transformación nº 1	63 m ²
Muelle de Tablada	Autoridad Portuaria de Sevilla	Caseta de transformación nº 2	58 m ²
Muelle de Tablada	Autoridad Portuaria de Sevilla	Caseta de transformación nº 3	63 m ²
Aseos			
Muelle de Tablada	Autoridad Portuaria de Sevilla	Aseos	63 m ²
Centros de enseñanza o investigación			
Avenida de Las Razas	Escuelas parroquiales del Corpus Christi	Centro Educación Infantil y Primaria	Concesión 2.880 m ²
Avenida de Las Razas	FOREM	Centro Formación Laboral	Autorización 2.200 m ²
Avenida de Las Razas	Consejería de Innovación	Centro de microelectrónica CIMA-CICA	Autorización 4.458 m ²
Avenida de Las Razas	Consejería de Educación	Instituto S Punta del Verde	Autorización: 9.500 m ²
Casetas de básculas			
Avenida de Guadalhorce	Autoridad Portuaria de Sevilla	2 Básculas para camiones	1 de 50 Tm. y otra de doble plataforma de 60 Tm
Avenida de Guadalhorce	Autoridad Portuaria de Sevilla	1 Báscula para vagones	de 80.100 Tm
Dársena del Batán	Autoridad Portuaria de Sevilla	1 Báscula para camiones	50 Tm
Dársena del Batán	Autoridad Portuaria de Sevilla	1 Báscula para camiones	60 Tm
Margen izquierda de la Dársena	Autoridad Portuaria de Sevilla	1 Báscula	50 Tm
Casetas de control de accesos			
Avenida de Guadalhorce	Autoridad Portuaria de Sevilla	2 casetas vigilancia entrada	Policía Portuaria-Guardia Civil
Dársena del Batán	Autoridad Portuaria de Sevilla	2 casetas vigilancia entrada	Policía Portuaria-Guardia Civil
Carretera de la Esclusa	Zona Franca	1 caseta de vigilancia entrada-salida	Servicio de Vigilancia-Guardia Civil

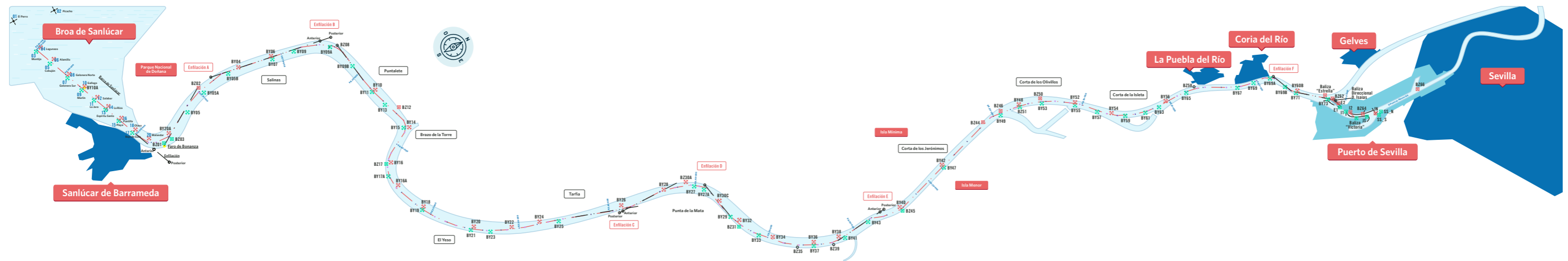
Aparcamientos y garajes

Muelle de las Delicias	Empark Aparcamientos y Servicios, S.A.	Aparcamiento público	6.400 m ²
Avenida de las Razas	Parking Sevilla Puerto S.L.	Aparcamiento público	Autorización: 10.043 m ²
Avenida de las Razas	Universidad de Sevilla	Aparcamiento	Autorización: 4.617 m ²
Avenida Presidente Adolfo Suárez	Parking Sevilla Puerto S.L.	Aparcamiento público	Autorización: 7.500 m ²

(1) Edificios construidos sobre terrenos del dominio público portuario estatal.

2.2.8. Plano esquemático de faros y balizas / Lighthouses and beacons plain

Balizamiento Ría del Guadalquivir



2.2.9. Relación de faros y balizas / Lighthouses and beacons list

Nº en el libro de faros y señales de niebla / Code	Nombre y situación (situación orientativa sin consideración de borneo ni garbeo) Name and position		Descripción Description	Color Colour	Características Characteristics	Alcance en millas Ranges (miles)	
Broa de Sanlúcar							
09180 / D-2351	Faro de Chipiona	36º 44,3	6º 26,5	Torre troncocónica, edificio de sillería	DB 10s	L 0,3 oc 9,7	25
09200	Boya nº 2. Picacho	36º 47,4	6º 26,8	De castillete Cardinal W	GpCt(9)B 15s	[(L0,5 oc0,5)8 veces]L0,5 oc6,5	5
09210	Boya nº 1. El Perro	36º 45,8	6º 27,0	De castillete Ag. Nv.	DLB 10s	L 3 oc 7 (Racon (M) 10 mn)	5
09220 / D-2348.5	Ant. Enfilación 068º56'	36º 47,8	6º 20,2	Rectángulo amarillo, luz diurna 4mn	CtB 1s		10
09221 / D-2348.51	Pos. Enfil. a 1.081m de ant.			Rectángulo amarillo, luz diurna 4mn	IsoB 4s		10
09230	Boya nº 3. Montijo	36º 46,2	6º 25,5	De Castillete La. Er.	DV 5s	L 0,5 oc 4,5	3
09240	Boya nº 4. Lagunazo	36º 46,3	6º 25,6	De Castillete La. Br.	DR 5s	L 0,5 oc 4,5	3
09250	Boya nº 5. Cobujón	36º 46,3	6º 24,9	De Castillete La. Er.	GpD(2)V 7s	L 0,5 oc 1,5 L 0,5 oc 4,5	3
09260	Boya nº 6. Alamillo	36º 46,5	6º 24,9	De Castillete La. Br.	GpD(2)R 7s	L 0,5 oc 1,5 L 0,5 oc 4,5	3
09270	Boya nº 7. Galonera S	36º 46,6	6º 24,2	De Castillete La. Er.	GpD(3)V 9s	(L0,5 oc1,5)2 veces L0,5 oc4,5	3
09280	Boya nº 8. Galonera N	36º 46,7	6º 24,2	De Castillete La. Br.	GpD(3)R 9s	(L0,5 oc1,5)2 veces L0,5 oc4,5	3
09290	Boya nº 9. Merlín	36º 46,8	6º 23,5	De Castillete La. Er.	GpD(4)V 11s	(L0,5 oc1,5)3 veces L0,5 oc4,5	3
09300	Boya nº 10. Gallego	36º 46,9	6º 23,5	De Castillete La. Br.	GpD(4)R 11s	(L0,5 oc1,5)3 veces L0,5 oc4,5	3
09300.1	Boya nº 10A	36º 46,883	6º 23,441	De castillete Marcas Especiales	CtA 1s	L0,25 Oc0,75	3
09310	Boya nº 11. La Jara	36º 47,0	6º 22,9	De Castillete La. Er.	DV 5s	L 0,5 oc 4,5	3
09320	Boya nº 12. Salabar	36º 47,0	6º 23,0	De Castillete La. Br.	DR 5s	L 0,5 oc 4,5	3
09330	Boya nº 13. Espíritu Santo	36º 47,1	6º 22,4	De Castillete La. Er.	GpD(2)V 7s	L 0,5 oc 1,5 L 0,5 oc 4,5	3
09340	Boya nº 14. La Riza	36º 47,2	6º 22,4	De Castillete La. Br.	GpD(2)R 7s	L 0,5 oc 1,5 L 0,5 oc 4,5	3
09350	Boya nº 15. Playa	36º 47,3	6º 21,8	De Castillete La. Er.	GpD(3)V 9s	L 0,5 oc 1,5 L 0,5 oc 1,5 L 0,5 oc 4,5	3
09360	Boya nº 16. Puntilla	36º 47,4	6º 21,8	De Castillete La. Br.	GpD(3)R 9s	L 0,5 oc 1,5 L 0,5 oc 1,5 L 0,5 oc 4,5	3
09370	Boya nº 17. Bajoguía	36º 47,5	6º 21,2	De Castillete La. Er.	GpD(4)V 11s	(L0,5 oc1,5)3 veces L0,5 oc4,5	3
09380	Boya nº 18. Olaso	36º 47,6	6º 21,2	De Castillete La. Br.	GpD(4)R 11s	(L0,5 oc1,5)3 veces L0,5 oc4,5	3
9420	Boya nº 20A	36º 48,414	6º 20,506	De Castillete La. Br.	DR 5s	L0,5 Oc4,5	3
09390	Boya nº 20. Malandar	36º 47,8	6º 20,7	De Castillete La. Br.	DR 5s	L 0,5 oc 4,5	3
10080 / D-2350.4	Bajo Salmedina	36º 44,4	6º 28,4	Torre cilíndrica Card. W	GpCt(9)B 15s	[(L0,5 oc0,5)8 veces]L0,5 oc6,5	5
Puerto deportivo de Chipiona							
09182	Boya nº 2	36º 45,1	6º 25,6	De Castillete La. Br.	GpD(2)R 7s	L 0,5 oc 1,5 L 0,5 oc 4,5	3
09184	Boya nº 4	36º 45,0	6º 25,5	De Castillete La. Br.	GpD(3)R 9s	L 0,5 oc 1,5 L 0,5 oc 1,5 L 0,5 oc 4,5	2
09195 / D-2352	Extremo dique	36º 45,0	6º 25,7	Torre cilíndrica verde	GpD(2)V 10s	L 0,5 oc 1,5 L 0,5 oc 7,5	5
09196 / D-2354.5	Martillo	36º 44,9	6º 25,8	Torre cilíndrica verde	GpD(3)V 9s	(L0,5 oc1,5)2 veces L0,5 oc4,5	1
09197 / D-2354	Contradique	36º 44,9	6º 25,7	Torre cilíndrica roja	GpD(4)R 11s	(L0,5 oc1,5)3 veces L0,5 oc4,5	3
Ría del Guadalquivir							
09400 / D-2346	Faro de Bonanza	36 48,2	6 20,2	Torre de ladrillos rojos	Dir IsoB 4s 146º	L2 Oc2	3
09410 / D-2349	Baliza nº 1. Dique de abrigo. Extremo S.	36 48,1	6 20,3	Columna verde banda roja	GpD(2+1)V 14,5s	L0,5 oc1 L0,5 oc3 L0,5 oc9	3
09415 / D-2349.1	Baliza nº 3. Dique de abrigo. Extremo N.	36 48,4	6 20,3	Columna verde	DV 5s	L 0,5 oc 4,5	3

09425 / D-2349.13	Baliza nº 2. Faginado	36 49,8	6 21,5	Castillete rojo sobre poste	GpD(2)R 7s	L 0,5 oc 1,5 L 0,5 oc 4,5	3
9423	Boya nº 5. San Carlos Sur	36 49,200	6 20,850	De Castillete La. Er.	GpD(2)V 7s	L 0,5 oc 1,5 L 0,5 oc 4,5	3
9435	Boya nº 5A. San Carlos	36 49,903	6 21,188	De castillete La .Er.	GpD(2)V 7s	L0,5 Oc1,5 L0,5 Oc4,5	3
09440 / D-2349.22	Enfilación A. Anterior. 189º. Pino Gordo	36 50,3	6 21,5	Torre metálica cilíndrica, bandas rojas	CtR 1s	L 0,3 oc 0,7	3
09441 / D-2349.24	Enfilación A. Posterior. 150m de anterior	36 50,2	6 21,6	Torre metálica cilíndrica, bandas rojas	Dir. IsoR 4s	Vis 180º - 198º	3
9445	Boya nº 5B. Santa Teresa	36 50,781	6 21,369	De Castillete La. Er.	GpD(3)V 9s	(L0,5 Oc1,5) 2 veces L0,5 Oc4,5	3
09455 / D-2349.26	Boya nº 4. Milla Medida	36 51,151	6 21,394	De Castillete La. Br.	GpD(3)R 9s	L0,5 oc1,5 L0,5 oc1,5 L0,5 oc4,5	3
09465 / D-2349.27	Boya nº 6 San Isidoro	36 52.160	6 21.178	De Castillete La. Br.	GpD(4)R 11s	[(L0,5 oc1,5)3 veces] L0,5 oc4,5	3
09470	Boya nº7 Paco Pareja	36 52,2	6 21.0	De Castillete La. Er.	Gp D(4)V 11s	[(L0.5 oc1.5)3 veces] L0.5 oc4.5	3
9490	Baliza nº8 Clarita	36 54,048	6 20,345	Castillete rojo sobre poste, rectángulo RBR	DR 5s/PEL IsoB(262-263) Ct4V(263-264) día/noche	L 0.5 oc 4.5/ L2 Oc2/L0,25 oc0,75	3
9495	Boya nº9 Punta de los Cepillos	36 52.812	6 20.913	De Castillete La. Er.	DV 5s	L0,5 oc4.5	3
09475 / D-2349.28	Enfilación B Anterior 10º Brenes	36 53.667	6 20.791	Torre cilíndrica bandas rojas	CtB 1s día/noche	L 0,3 oc 0,7	3
09476	Enfilación B Posterior.	36 53,9	6 20,7	Torre cilíndrica bandas rojas	Dir IsoB 4s 10º día/noche	L2 Oc2	3
9496	Boya nº 9A Cepillos Centro	36 53,815	6 20,418	De Castillete La. Er.	DV 5s	L0,5 Oc4,5	3
9497	Boya nº 9B Cepillos Norte	36 54,129	6 19,406	De Castillete La. Er.	DV 5s	L0,5 Oc4,5	3
09505	Boya nº 11 El Puntalete	36 54,255	6 18.230	De Castillete La. Er.	GpD(2)V 7s	L 0,5 Oc1,5 L0,5 Oc 4,5	3
9506	Boya nº 10 Puntalete roja	36 54,317	6 18,244	De Castillete La. Br.	GpD(2)R 7s	L0,5 Oc1,5 L0,5 Oc4,5	3
09510 / D-2349.29	Baliza nº 12 Los Ansares	36 54,8	6 17,2	Castillete amarillo sobre poste	DA 5s	L0,5 oc4,5	3
9511	Boya nº 13 El Puntalete Norte Verde	36 54,415	6 17,590	De Castillete La. Er.	GpD(3)V 9s	(L0,5 Oc1,5) 2 veces L0,5 Oc4,5	3
09515	Boya nº 15 El Puntal	36 54.577	6 16.494	De Castillete La. Er.	GpD(4)V 11s	(L0,5 oc1,5) 3 veces L0,5 oc4,5	3
09525	Boya nº 14 Brazo de la Torre	36 54,7	6 16,4	De Castillete La. Br.	GpD(4)R 11s	[(L0,5 oc1,5)3 veces] L0,5 oc4,5	3
9530	Boya nº 16 Esparraguera roja	36 53,754	6 15,627	De Castillete La. Er.	DR 5s	L0,5 oc4,5	3
09535 / D-2349.36	Baliza nº 17 Esparraguera	36 53,7	6 15,6	Castillete verde sobre poste	DV 5s	L0.5 oc4,5	3
09545	Boya nº 17A Seno de Esparraguera	36 53,485	6 15.222	De Castillete La. Er.	GpD(2)V 7s	L0,5 oc1,5 L0.5 oc4,5	3
09555	Boya nº 16A Punta de la arenilla	36 53,6	6 14,8	De Castillete La. Br.	GpD(2)R 7s	L0,5 oc1,5 L0.5 oc4,5	3
09560	Boya nº 18 Ventolera	36 53,965	6 13,624	De Castillete La. Br.	GpD(3)R 9s	(L0,5 Oc1,5) 2 veces L0,5 Oc4,5	3
09565	Boya nº 19 Alventus	36 53,9	6 13,5	De Castillete La. Er.	GpD(3)V 9s	(L 0,5 Oc1,5) 2 veces L0,5 oc 4,5	3
09575	Boya nº20 El Yeso roja	36 54,9	6 12,0	De Castillete La. Br.	GpD(4)R 11s	(L 0,5 Oc1,5) 3 veces L0,5 oc 4,5	3
09585 / D-2349.4	Boya nº 21 El Yeso	36 54,8	6 12,0	De Castillete La. Er.	GpD(4)V 11s	(L0,5 oc1,5) 3 veces L0,5 oc4,5	3
09595 / D-2349.42	Boya nº 23 Tarfía Baja	36 55,3	6 11,6	De Castillete La. Er.	DV 5s	L0,5 oc4,5	3
09600	Boya nº 22 Tierra Baja	36 55,952	6 11,397	De Castillete La. Br.	DR 5s	L0,5 Oc4,5	3
09605	Boya nº 24 Gola Baja de Tarfía	36 56,7	6 11.1	De Castillete La. Br.	GpD(2)R 7s	L0,5 oc1,5 L0,5 oc4,5	3
09615 / D-2349.44	Boya nº 25 Torre de Tarfía	36 57,2	6 10.7	De Castillete La. Er.	GpD(2)V 7s	L0,5 oc1,5 L0,5 oc4,5	3
09625	Boya nº 26 Las Tinajas	36 59,1	6 10,0	De Castillete La. Br.	GpD(3)R 9s	[(L0,5 oc1,5)2 veces] L0,5 oc4,5	3
09630 / D-2349.46	Enfilación C Ant 181,5º Atr.Canal Nuevo	36 59,2	6 09.8	Torre cilíndrica ocre triang bandas rojas	CtV 1s	L0,3 oc0,7	3
09631 / D-2349.47	Enfilación C Post 180m de ant			Torre cilíndrica ocre, triang bandas rojas	Dir IsoV 4s	L2 oc2 vis 166º-197º	3
09640 / D-2349.48	Boya nº 28 Mata Roja	37 00,6	6 09,9	De Castillete La. Br.	GpD(4)R 11s	[(L0,5 oc1,5)3 veces]L0,5 oc4,5	3

09645 / D-2349.49	Baliza nº 30A Isla Mayor	37 01,2	6 09,7	Castillete rojo sobre poste	DR 5s	L 0,5 oc 4,5	3
09650	Boya nº 27A Punta de la Mata	37 01,5	6 09,2	De Castillete La. Er.	DV 5s	L 0,5 oc 4,5	3
09655	Boya nº 27 La Mata Sur	37 01,263	6 09,463	De Castillete La. Er.	DV 5s	L0,5 Oc4,5	3
09660 / D-2349.5	Enfilación D Ant 263º Caño del Hambre	37 01.6	6 09,2	Torre cilíndrica ocre triang bandas rojas	CtR 1s	L 0,3 oc 0.7	3
09661 / D-2349.51	Enfilación D Post 100m de Ant			Torre cilíndrica ocre triang bandas rojas	Dir IsoR 4s	L2 oc2 vis 247º-278º	3
09670	Boya nº 30C Reina Victoria	37 01,7	6 08,5	De Castillete La. Br.	GpD(2)R 7s	L0,5 oc1,5 L0,5 oc4,5	3
09680 / D-2349.53	Boya nº 29 Villalón	37 01,8	6 07,8	De Castillete La. Er.	GpD(2)V 7s	L0,5 oc1,5 L0,5 oc4,5	3
09690	Boya nº 32 Callejón de la Mata	37 02,0	6 07,5	De Castillete La. Br.	GpD(3)R 9s	[(L0,5 oc1,5)2 veces] L0,5 oc4,5	3
09700 / D-2349.55	Baliza nº 31 Embarcadero	37 01,9	6 07,3	Castillete verde sobre poste	GpD(3)V 9s	[(L0,5 oc1,5)2 veces] L0,5 oc4,5	3
09710 / D-2349.56	Boya nº 33 Punta del Caballo	37 02,2	6 06,7	De Castillete La. Er.	GpD(4)V 11s	[(L0,5 oc1,5)3 veces] L0,5 oc4,5	3
09720	Boya nº 34 BetaleNgua	37 02,5	6 06,4	De Castillete La. Br.	GpD(4)R 11s	[(L0,5 oc1,5)3 veces]L0,5 oc4,5	3
09725 / D-2349,57	Baliza nº 35 Betalengua	37 03,1	6 05,6	Castillete verde sobre poste	DV5s	L 0,5 oc 0,5	3
09730 / D-2349,58	Baliza nº 37 Nuevo Brazo del Este	37 03.7	6 05,2	Castillete Verde sobre poste	DV 5s	L0,5 oc4,5	3
09735	Boya nº 36 El naufragio-Gánguil	37 03.5	6 05,5	De Castillete La. Br.	DR 5s	L 0,5 oc 4,5	3
09741 / D-2349.61	Baliza nº39 La Horcada	37 04,1	6 05,0	Castillete celosía color aluminio	GpD(3)V 9s	[(L0,5 oc1,5)2 veces] L0,5 oc4,5	3
09745	Boya nº 38 La Costumbre	37 04,271	6 05,258	De Castillete La. Br.	GpD(2)R 7s	L0,5 Oc1,5 L0,5 Oc4,5	3
09750	Boya nº 41 La Horcada	37 04,4	6 05.1	De Castillete La. Er.	GpD(2)V 11s	L0,5 oc1,5 L0,5 oc1,5	3
09760	Boya nº 43 La Lisa	37 05,2	6 05,2	De Castillete La. Er.	GpD(3)V 9s	(L 0,5 Oc1,5) 2 veces L0,5 oc 4,5	3
09772 / D-2349.59	Enfilación E Ant 355º La Lisa	37 05,8	6 05,2	Torre cilíndrica triang bandas rojas	CtR 1s	L0,3 oc 0,7	3
09773 / D-2349,6	Enfilacion post a 180m de Ant	37 05,9	6 05,2	Torre cilíndrica triang bandas rojas	Dir IsoR 4s	L2 oc2 vis 343º-007º	3
09780 / D-2349.65	Baliza nº45 Corta Jerónimos sur	37 06,4	6 04,9	Castillete verde sobre poste	GpD(4)V 11s	(L 0,5 oc 1,5) 3 veces L 0,5 oc 4,5	3
09790	Boya nº 40 Ba ja Corta	37 06,3	6 05,1	De Castillete La. Br.	GpD(4)R 11s	(L 0,5 oc 1,5) 3 veces L 0,5 oc 4,5	3
09794	Boya nº 42 San Vicente Ferrer roja	37 07,961	6 05,724	De Castillete La. Br.	DR 5s	L0,5 Oc4,5	5
09795	Boya nº 47 San Vicente Ferrer verde	37 07,966	6 05,600	De Castillete La. Er.	DV 5s	L0,5 Oc4,5	5
09800 / D-2349.67	Baliza nº 44 Punta del Melonar	37 09,7	6 06,3	Castillete color aluminio	GpD(2)R 7s	L 0,5 oc 1,5 L0,5 oc4,5	3
09810	Boya nº 49 El Marmol	37 10,2	6 06,3	De Castillete La. Er.	GpD(3)V 9s	[(L0,5 oc1,5)2 veces] L0,5 oc4,5	3
09820 / D-2349.69	Baliza nº 46 El Mármol Roja	37 10,3	6 06,4	Castillete color aluminio	GpD(3)R 9s	[(L0,5 oc1,5)2 veces] L0,5 oc4,5	3
09830 / D-2349.7	Boya nº 51 Olivillos sur Verde	37 10,814	6 06,188	De Castillete La. Er.	GpD(4)V 11s	[(L0,5 oc1,5)3 veces] L0,5 oc4,5	3
09840 / D-2349.71	Boya nº 48 Olivillos Sur Roja	37 10,814	6 06,291	De Castillete La. Br.	GpD(4)R 11s	(L 0,5 Oc1,5) 3 veces L0,5 oc 4,5	3
09850 / D-2349.72	Boya nº 53 Olivillos centro Verde	37 11,4	6 05,9	De Castillete La. Er.	DV 5s	L 0,5 oc 4,5	3
09860 / D-2349.73	Baliza nº 50 Olivillos centro Roja	37 11,5	6 06,0	Castillete color aluminio	DR 5s	L 0,5 oc 4,5	3
09870 / D-2349.74	Boya nº 55 Olivillos norte Verde	37 12,264	6 05,275	De Castillete La. Er.	GpD(2)V 7s	L 0,5 oc 0,5 L 0,5 oc 4,5	3
09880 / D-2349.75	Boya nº 52 Olivillos norte Roja	37 12,303	6 05,355	De Castillete La. Br.	GpD(2)R 7s	L0,5 oc1,5 L0,5 oc4,5	3
09890 / D-2349.76	Boya nº 57 La Compañía	37 12,8	6 04,6	De Castillete La. Er.	GpD(3)V 9s	[(L0,5 oc1,5)2 veces] L0,5 oc4,5	3
09900 / D-2349.77	Boya nº 54 Borrego	37 13,080	6 04,325	De Castillete La. Br.	GpD(3)R 9s	[(L0,5 oc1,5)2 veces]L0,5 oc4,5	3
09910 / D-2349.78	Boya nº 59 isleta sur Verde	37 13,4	6 04,0	De Castillete La. Er.	GpD(4)V 11s	[(L0,5 oc1,5)3 veces]L0,5 oc4,5	3
09920 / D-2349.79	Boya nº 61 Isleta centro verde	37 13,9	6 03,7	De Castillete La. Er.	DV 5s	L 0,5 oc 4,5	3
09930 / D-2349.8	Boya nº 63 Isleta norte verde	37 14,4	6 03,7	De Castillete La. Er.	GpD(2)V 7s	L 0,5 oc 1,5 L 0,5 oc 4,5	3

09940 / D-2349.81	Boya nº 56 Isleta norte roja	37 14,660	6 03,768	De Castillete La. Br.	GpD(4)R 11s	(L 0,5 Oc1,5) 3 veces L0,5 oc 4,5	3
09951 / D-2349.83	Baliza nº 58 Caridad	37 15,6	6 03,6	Castillete celosía color aluminio	DA 5s	L 0,5 oc 4,5	3
09945	Boya nº 65 Majano	37 15,308	6 03,668	De Castillete La. Er.	GpD(3)V 9s	(L0,5 Oc1,5) 2 veces L0,5 Oc4,5	3
09960 / D-2349.84	Boya nº 67 Río Pudio-Guiguada	37 16,7	6 02,9	De Castillete La. Er.	GpD(4)V 11s	[(L0,5 oc1,5)3 veces] L0,5 oc4,5	3
09965	Boya nº 69 Coria Sur	37 17,187	6 02,774	De Castillete La. Er.	DV 5s	L0,5 Oc4,5	3
09967	Boya nº 69A Coria Centro	37 17,678	6 02,622	De Castillete La. Er.	DV 5s	L0,5 Oc4,5	3
09970 / D-2349.85	Enfilación F 248º "Rincón" Anterior	37 17,9	6 02,5	Torre cilindr ocre triang bandas rojas	CtR 1s	L 0,3 oc 0,7	3
09971 / D-2349.86	Posterior a 60m de Ant			Torre cilindr ocre triang bandas rojas	Dir IsoR 4s	L2 oc2 vis 232,5°-263,5°	3
09975	Boya nº 69B Coria Norte	37 17,943	6 02,073	De Castillete La. Er.	DV 5s	L0,5 Oc4,5	3
09980 / D-2349.87	Boya nº 71 Huerta del Rincón	37 18,139	6 01,698	De Castillete La. Er.	GpD(2)V 7s	L0,5 oc1,5 L0,5 oc4,5	3
09982	Boya nº 60B	37 18,205	6 01,725	De Castillete La. Br.	GpD(2)R 7s	L0,5 Oc1,5 L0,5 Oc4,5	3
09985 / D-2349.875	Baliza Estrella	37 18,8	6 01,1	Torre cilíndrica roja	Ct R 1s	L0,25 oc 0,75)	3
09990 / D-2349.88	Baliza nº 62 Huerta Don Isaías	37 19,0	6 00,7	Castillete rojo banda verde	GpD(2+1) 14,5s	L0,5 oc1 L0,5 oc3 L0,5 oc9	3
09990.1	Baliza dir Don Isaías	37 19,056	6 00,754	Torre cilíndrica blanca bandas RBR	Dir IsoB 4s (38-40,2) día/noche	L2 Oc2	3
09987	Boya nº 73 Antesclusa	37 18,874	6 00,910	De Castillete La. Er.	GpD(3)V 9s	(L0,5 Oc1,5) 2 veces L0,5 Oc4,5	3
09992	Baliza Victoria	37 19,3	5 59,8	Torre cilíndrica verde	Ct V 1s	L0,25 oc 0,75)	3
10035 / D-2349.96	Baliza nº 64 Torrecuellar	37 19,7	5 59,7	Castillete rojo sobre poste	DR 5s	L0,5 oc4,5	3
10040 / D-2350	Baliza nº 66 Dársena del Batán	37 21,4	5 59,6	Columna roja banda verde	GpD(2+1)R 14,5s	L0,5 oc1 L0,5 oc3 L0,5 oc 9	3
09992.31	Boya B_Este_Antigua esclusa	37 19,9	5 59,6	Castillete amarillo con marca tope amarilla en forma de cruz	CtA 1s	L 0,25 oc 0,75	3
09992.30 / D-2349.966	Boya C_Sur_Antigua esclusa	37 19,8	5 59,6	Castillete amarillo con marca tope amarilla en forma de cruz	CtA 1s	L 0,25 oc 0,75	3
09992.32	Boya D_Norte_Antigua esclusa	37 20,008	5 59,640	Castillete amarillo con marca tope amarilla en forma de cruz	CtA 1s	L 0,25 oc 0,75	3
09992.40	BALIZA "SUN SAILS" Sur	37 19,954	5 59,530	Tubo cilíndrico verde	GpD(2)V 7s	L0,5 oc1,5 L0,5 oc4,5	3
09992.41	BALIZA "SUN SAILS" Norte	37 20,044	5 59,552	Tubo cilíndrico verde	GpD(3)V 9s	(L0,5 Oc1,5) 2 veces L0,5 Oc4,5	3
09992.21 / D-2349.965	BALIZA "JIMENA NORTE"	37 19,877	5 59,618	Castillete rojo	GpD(2)R 7s	L0,5 oc1,5 L0,5 oc4,5	3
09992.20 / D-2349.964	BALIZA "JIMENA SUR"	37 19,638	5 59,660	Castillete verde	DV 5s	L0,5 oc4,5	3
10045	Puente de las Delicias-estribor	37 22,047	5 59,537	Cono verde-señal ciega			
10045.1	Puente de las Delicias-babor	37 22,047	5 59,574	rectángulo rojo-señal ciega			
Puerto deportivo de Gelves							
09993 / D-2349.97	A Br	37º 20,4	6º 01,5	Torreta troncopiramidal roja	DR 5s		3
09995 / D-2349,98	A Er	37º 20,5	6º 01,3	Torreta troncopiramidal verde	DV 3s		3
09995.5	Extremo martillo	37 20,400	06 01,405	Rectángulo verde	GpD(2)V 7s	L0,5 oc1,5 L0,5 oc4,5	1
Pantalán de Bajo de Guía							
9385 / D-2354.6	Pantalán W	36º 47,4	6º 21,2		Ct A 1s	L0,25 oc 0,75)	3
9387 / D-2354.65	Pantalán E	36º 47,4	6º 21,2		Ct A 1s	L0,25 oc 0,75)	3
Balizamiento Esclusa							
9991,1	E 1	37 19,0	6 00,4	Tubo cilíndrico verde	Ct V 1s	L0,25 oc 0,75)	3

9991,12	E 2	37 19,1	6 00,4	Tubo cilindrico rojo	Ct R 1s	L0,25 oc 0,75)	3
9991,14	I 1	37 19,2	6 00,2	Tubo cilindrico verde	Ct V 1s	L0,25 oc 0,75)	3
9991,16	I 2	37 19,2	6 00,2	Tubo cilindrico rojo	Ct R 1s	L0,25 oc 0,75)	3
Pantalán de Isla Mínima							
9798	Extremo Sur	37 09,047	06 06,150	Aspa amarilla sobre soporte rectangular	DA	L0,5 oc4,5	1
9799	Extremo Norte	37 09,067	06 06,157	Aspa amarilla sobre soporte rectangular	DA	L0,5 oc4,5	1
Gradas de Astilleros							
09992.5	Boya Norte	37 20,239	5 59,762	Boya amarilla	CtA	L0,25 oc0,75	1
09992.51	Boya Centro	37 20,254	5 59,726	Boya amarilla	CtA	L0,25 oc0,75	1
09992.52	Boya Sur	37 20,272	5 59,702	Boya amarilla	CtA	L0,25 oc0,75	1

2.4. INSTALACIONES PARA BUQUES / SHIPS FACILITIES

2.4.1. Diques / Docks

2.4.1.1. Diques secos / Dry docks

Situación Location	Propietario Owner	Eslora (m) Length	Manga (m) Breadth	Calado referido al cero del puerto Depth refered to the zero of port	Capacidad (Tm) Capacity
Margen derecha de la Dársena de Alfonso XIII	Autoridad Portuaria de Sevilla	150	24,20	9,50	16.000

2.4.2. Varaderos / Slip Ways

Situación Location	Propietario Owner	Número de rampas iguales Number of equal ramps	Longitud de rampa (m) Ramps length	Anchura (m) Width	Pendiente (%) Slope	Calado en el extremo (m) Depth at the end	Max. Tn. buque admisible Max. tons admissible
Margen derecha Canal Alfonso XIII	Autoridad Portuaria de Sevilla	1	60	6	7	2,85	600
Puerto de Bonanza		5	43	12	5	3,5	500

2.4.4. Servicio de suministro a buques / Ship supply facilities

Clase de suministro / Type of supply	Situación Location	Nº de tomas Number of points	Capacidad horaria de cada toma Hourly capacity of each point	Capacidad horaria del muelle Hourly capacity of the quay	Suministrador Supplier
Agua / Water	Muelle de Delicias	12	20Tm/h	80Tm/h	Autoridad Portuaria de Sevilla
	Muelle de Tablada	28	20Tm/h	160Tm/h	Autoridad Portuaria de Sevilla
	Muelle del Centenario	24	20Tm/h	140Tm/h	Autoridad Portuaria de Sevilla
	Muelle Batán Norte	27	20Tm/h	100Tm/h	Autoridad Portuaria de Sevilla
	Muelle de la Esclusa	4	15Tm/h	20Tm/h	Autoridad Portuaria de Sevilla
	Pantalán flotante	1	15Tm/h		Autoridad Portuaria de Sevilla
Energía eléctrica / Electric Power	Muelle de Delicias	12	240 Kw y 380 v	1750 Kw	Autoridad Portuaria de Sevilla
	Muelle Tablada	3	60Kw a 240 Kw y 380 v	1600 Kw	Autoridad Portuaria de Sevilla
	Muelle Batán Norte	1	240 Kw y 380 v	1750 Kw	Autoridad Portuaria de Sevilla
	Muelle de la Esclusa	6	240 Kw y 380 v	500 Kw	Autoridad Portuaria de Sevilla
	Pantalán flotante	1	240 Kw y 380 v		

2.5. MEDIOS MECÁNICOS DE TIERRA / DOCKSIDE CARGO HANDLING EQUIPMENT

2.5.1. Grúas / Cranes

2.5.1.1. Grúas de muelle / Dockside cranes

Situación / Location	Propietario / Owner	Número Number	Tipo Type	Marca Enterprise	Energía que emplea Power requirements	Características / Characteristics			Rendimiento en condiciones normales (Tns/h) Normal handling capacity (Tons/hr)	Año de construcción Year built
						Fuerza (Tm) S.W.L. (Tons)	Alcance (m) Reach (m)	Altura sobre BMVE (m) Height above low water line (m)		
Muelles del servicio / Port authority quays										
Muelle de Tablada	Sevitrade Marítima S.L.	1	Port. doble	Duro-Felguera	380 V.	12,0	25,0	30,0	220 (graneles)	1994
Muelle del Batán. Zona Norte	Sevitrade Marítima S.L.	1	Port. doble	Duro-Felguera	380 V.	12,0	25,0	30,0	220 (graneles)	1994
Muelle del Centenario	UTE BATAN	2	Pórtico	Paceco	Eléctrica	40,0	40,0	30,0	30 (cont./h.)	2000
TOTAL		4								
Muelles privados / Private quays										
Canal de Alfonso XIII	Autoridad Portuaria de Sevilla	2	Pórtico	Izar-Turbina	Eléctrica	100,0	45,0			1954
Canal de Alfonso XIII	Agencia Marítima Portillo, S.L.	1	Pórtico	Omega	Eléctrica	12,0	25,0	30,0	220Tm/h	1967
Muelle de la Esclusa	T.P.E. Esclusa	1	Pórtico	Duro-Felguera	Eléctrica	12,0	25,0	30,0	220 (graneles)	1993
		2	Pórtico	Macosa	Eléctrica	16,0	25,0	30,0	220 (graneles)	1987
		1	Port. doble	Macosa	380 V.	30,0	35,0	32,0	400 (graneles)	1987
TOTAL		7								

2.5.1.2 Grúas automóbiles / Mobile cranes

Muelle / Dock	Propietario / Owner	Número Number	Tipo Type	Marca Enterprise	Energía que emplea Power requirements	Fuerza (Tm) S.W.L. (Tons)	Rendimiento en condiciones normales (Tns/h) Normal handling capacity (Tons/hr)	Año de construcción Year built
Tablada	AGENCIA MARÍTIMA ECHEVARRÍA, S.L.	1		LIEBHERR 250	DIESEL	50	250	2007
Batán Norte	AGENCIA MARÍTIMA ECHEVARRÍA, S.L.	1		LIEBHERR 250	DIESEL	50	250	2000
Ampliación Muelle Tablada	CARBÓN PUERTO OPERACIONES PORTUARIAS, S.A.	1		LIEBHERR 420	DIESEL	104	350	2014
Terminal Carbón Puerto	CARBÓN PUERTO OPERACIONES PORTUARIAS, S.A.	1		LIEBHERR 1200	DIESEL	52	300	1993
Tablada	CARBÓN PUERTO OPERACIONES PORTUARIAS, S.A.	1		LIEBHERR 400	DIESEL	104	350	2008
Batán Norte	ESTIBADORA SEVILLANA, S.L.	1		LIEBHERR 150	DIESEL	40	250	2002
Batán Norte	ESTIBADORA SEVILLANA, S.L.	1		LIEBHERR 250	DIESEL	70	300	2002
Batán Norte	BERGÉ MARÍTIMA, S.L. / A.M. ECHEVARRÍA, S.L.	1		LIEBHERR 400	DIESEL	104	350	2002
Tablada	BERGÉ MARÍTIMA, S.L.	1		LIEBHERR 250	DIESEL	50	250	2002

2.5.1.3. Número de grúas. Resumen / Number of cranes. Summary

Tipo / Type	Del servicio Public	De particulares Private	Total Total
Portacontenedores / Portainers Cranes		2	2
TOTAL PORTACONTENEDORES / TOTAL PORTAINERS CRANES		2	2
De pórtico / Portal cranes			
Hasta 6 Tm		0	0
Entre 7 y 12 Tm		4	4
Entre 13 y 16 Tm		2	2
Mayor de 16 Tm		1	1
TOTAL PÓRTICO / TOTAL PORTAL CRANES		7	7
Automóviles / Mobile		8	8
Otras grúas / Other cranes			
TOTAL		17	17

2.5.2. Instalaciones especiales de carga y descarga / Special loading and unloading facilities

Situación / Location	Propietario Owner	Año de construcción Year of construction	Características / Characteristics
Muelle del Centenario	Muñoz Chapuli, S.A.	2000	6 Tanques: 2 tanques de 1.500 m ³ , 2 tanques de 1.065 m ³ y 2 tanques de 507 m ³ . Galerías subterráneas para carga y descarga de líquidos desde el muelle.
Muelle de la Esclusa	Sevitrade, S.L.	1990	9 tuberías para la carga/descarga de productos líquidos (8 líneas son de 6" y 1 de 8"). El caudal de descarga depende del líquido, pero el intervalo es de 100 - 150 m ³ /h.
Terminal Logística de Líquidos	Sevitrade, S.L.	2011	11 líneas de carga/descarga de graneles líquidos; 20 tanques de 100 m ³ . 6 tanques de 4500 m ³ ; 5 tanques de 5000 m ³ y 2 tanques de 900 m ³ .

2.5.4. Material auxiliar de carga, descarga y transporte / Auxiliary cargo handling and transport equipment

Clase material / Type of equipment	Propietario / Owner	Número Number	Energía que emplea Power used	Características Characteristics
Alimentador de cintas	BERGE MARÍTIMA, S.A.	1	Eléctrica	Marca Propia
Alimentador de cintas	ESTIBADORA SEVILLANA, S.L.	4	Eléctrica	Marca Propia
Alimentador de cintas	TERMINAL PORTUARIA ESCLUSA, S.L.	1	Eléctrica	Espirales y Maquinaria de Transporte, S.L.
TOTAL		6		
Balancín	CARBÓN PUERTO OPERACIONES PORTUARIAS, S.A.	2		1 Motorman; 1 Sling Supply International
Balancín	TERMINAL PORTUARIA ESCLUSA, S.L.	3		2 Tec Container; 1 Felix Chia
TOTAL		5		
Báscula	AUTORIDAD PORTUARIA DE SEVILLA	3	Eléctrica	1 Toledo; 1 Epel, S.A.; 1 Sipac (vagones)
Báscula	ESTIBADORA SEVILLANA, S.L.	2	Eléctrica	Metter Toledo (2 en la T-12)
Báscula	SEVITRADE MARÍTIMA, S.L.	1	Eléctrica	Ariservi
Báscula	CARBÓN PUERTO OPERACIONES PORTUARIAS, S.A.	1	Eléctrica	Mixta camión-ferrocarril
Báscula	CIMSA CEMENTOS ESPAÑA, S.A.U.	1	Eléctrica	Sipac
Báscula	AGENCIA MARÍTIMA PORTILLO SEVILLA, S.L.	2	Eléctrica	Metter Toledo (1 en Aldeport y 1 en Portillo)
Báscula	BERGE MARITIMA, S.A.	1	Eléctrica	Metter Toledo (1 en Tablada)
TOTAL		11		
Carretilla	BERGE MARÍTIMA, S.A.	3	Gasoil	2 Toyota, 1 Caterpillar
Carretilla	CARBÓN PUERTO OPERACIONES PORTUARIAS, S.A.	4	Gasoil	1 Caterpillar; 1 Kalmar; 1 Tailift
Carretilla	CIMSA CEMENTOS ESPAÑA, S.A.U.	1	Gasoil	Toyota
Carretilla	TERMINAL PORTUARIA ESCLUSA, S.L.	2	Gasoil	2 Nissan
Carretilla	MILLER Y CIA, S.A.	3	Gasoil	1 Toyota; 2 Hyster
Carretilla Gran Tonelaje	BERGE MARÍTIMA, S.A.	1	Gasoil	Kalmar
Carretilla Gran Tonelaje	CARBÓN PUERTO OPERACIONES PORTUARIAS, S.A.	1	Gasoil	Kalmar
TOTAL		15		

Cinta Transportadora	BERGE MARÍTIMA, S.A.	2	Eléctrica	1 Marca Propia; 1 Treico
Cinta Transportadora	A.M. ECHEVARRÍA, S.L.	1	Eléctrica	Marca Propia
Cinta Transportadora	ESTIBADORA SEVILLANA, S.L.	3	Eléctrica	Tripodi
Cinta Transportadora	ALMAQUIVIR	1	Eléctrica	Marca propia
Cinta Transportadora	TERMINAL PORTUARIA ESCLUSA, S.L.	2	Eléctrica	Marca Propia
Cinta Transportadora	AGENCIA MARÍTIMA PORTILLO SEVILLA, S.L.	1	Eléctrica	Marca Propia
TOTAL		10		
Cuchara	CARBÓN PUERTO OPERACIONES PORTUARIAS, S.A.	2	Mecánica	1 Silva; 1 Peiner Smag
Cuchara	A.M. ECHEVARRÍA, S.L.	11	Mecánica	10 Marca Propia; 1 Blug
Cuchara	ESTIBADORA SEVILLANA, S.L.	4	Mecánica	1 Chía; 1 Marca propia; 1 VG; 1 Nieuwegein
Cuchara	TERMINAL PORTUARIA ESCLUSA, S.L.	4	Mecánica	2 Mecsa; 2 Verstegen Grijpers
Cuchara	BERGE MARÍTIMA, S.A.	2	Mecánica	1 Liebherr; 1 Silva
Cuchara	AGENCIA MARITIMA PORTILLO SEVILLA, S.L.	2	Mecánica	1 Pacheco; 1 Mecsa
TOTAL		25		
Ganchos	TERMINAL PORTUARIA ESCLUSA, S.L.	1		Yale
Ganchos	ESTIBADORA SEVILLANA, S.L.	1		Smag
Ganchos	BERGE MARÍTIMA, S.A.	2		Smag
TOTAL		4		
Mafis	MILLER Y CIA	6	Gasoil	Kalmar
TOTAL		6		
Pala Cargadora	BERGE MARÍTIMA, S.A.	4	Gasoil	3 Volvo; 1 Caterpillar
Pala Cargadora	CARBÓN PUERTO OPERACIONES PORTUARIAS, S.A.	6	Gasoil	Volvo
Pala Cargadora	A.M. ECHEVARRÍA, S.L.	10	Gasoil	8 Volvo; 1 Zettelmeyer; 1 Kalmar
Pala Cargadora	ESTIBADORA SEVILLANA, S.L.	2	Gasoil	Volvo
Pala Cargadora	TERMINAL PORTUARIA ESCLUSA, S.L.	8	Gasoil	7 Volvo; 1 Zettelmeyer
Pala Cargadora	ALMAQUIVIR	6	Gasoil	Volvo
Pala Cargadora	AGENCIA MARÍTIMA PORTILLO SEVILLA, S.L.	3	Gasoil	2 Volvo; 1 Zettelmeyer
TOTAL		39		

Plataformas Portacontenedores	MILLER Y CIA	6	Mecánica	2 Fruehauf; 4 Kalmar
TOTAL		6		
Portacontenedores	MILLER Y CIA, S.A.	4	Gasoil	1 Reachsteacker; 3 Kalmar
TOTAL		4		
Pulpos	BERGE MARÍTIMA, S.A.	2	Eléctrica	2 Verstegen
Pulpos	CARBÓN PUERTO O.P.	3	Eléctrica	2 Marca Propia; 1 Peiner Smag; 1 Verstegen
Pulpos	ESTIBADORA SEVILLANA, S.L.	2	Eléctrica	1 Bleigmborg; 1 Vestergen
Pulpos	TERMINAL PORTUARIA ESCLUSA, S.L.	2	Eléctrica	Bulg
TOTAL		9		
Retroexcavadora	BERGE MARÍTIMA, S.A.	3	Gasoil	Liebherr
Retroexcavadora	ESTIBADORA SEVILLANA, S.L.	3	Gasoil	Liebherr
Retroexcavadora	CARBÓN PUERTO OPERACIONES PORTUARIAS, S.A.	3	Gasoil	1 Mantsinen; 1 Terex Fuchs; 1 Liebherr
Retroexcavadora	TERMINAL PORTUARIA ESCLUSA, S.L.	1	Gasoil	Liebherr
TOTAL		10		
Tolva	BERGE MARÍTIMA, S.A.	2	Eléctrica/ Mecánica	1 Felix Chia, S.L.
Tolva	CARBÓN PUERTO OPERACIONES PORTUARIAS, S.A.	2	Eléctrica / Mecánica	2 Marca Propia
Tolva	A.M. ECHEVARRÍA, S.L.	4	Eléctrica / Mecánica	4 Marca Propia
Tolva	ESTIBADORA SEVILLANA, S.L.	2	Eléctrica / Mecánica	1 Marca Propia; 1 Redlers
Tolva	CIMSA CEMENTOS ESPAÑA, S.A.U.	2	Eléctrica	1 Pio-Ingenieros; 1 Marca Propia
Tolva	SEVITRADE MARÍTIMA, S.L.	4	Eléctrica	4 Felix Chia, S.L.
Tolva	AGENCIA MARÍTIMA PORTILLO SEVILLA, S.L.	2	Eléctrica / Mecánica	2 Marca Propia
TOTAL		18		

2.5.5. Otro material auxiliar / Other auxiliary equipment

Clase material / Type of equipment	Propietario / Owner	Número Number	Energía que emplea Power used
Equipo de envasado	Bergé Marítima, S.A.	1	eléctrica
Equipo de envasado	CIMSA Cementos España, S.A.U.	1	eléctrica
Generador	Estibadora Sevillana, S.L.	2	gasoil
Paletizador	Estibadora Sevillana, S.L.	1	eléctrica
Vehículo con Remolque Depósito	Bergé Marítima, S.A.	1	gasoil
Vehículo con Remolque Depósito	Agencia Marítima Echevarria, S.L.	1	gasoil
Vehículo con Remolque Depósito	Acotral	2	gasoil
Vehículos Barredera	UTE Erpyl-Llopis	3	gasoil
Vehículos Barredera	Terminal Portuaria Esclusa, S.L.	1	gasoil
Plataforma Portacontenedor	MILLER Y CIA	6	mecánica
Dumper	UTE Erpyl-Llopis	2	gasoil
Camión Apoyo Brigada	UTE Erpyl-Llopis	2	gasoil
Camion	UTE Erpyl-Llopis	1	gasoil
Transpaleta eléctrica	UTE Erpyl-Llopis	1	eléctrica
Depósito de Combustible Fijo	Bergé Marítima, S.A.	1	gasoil
Depósito de Combustible Fijo	Estibadora Sevillana, S.L.	1	gasoil
Depósito de Combustible Fijo	Carbón Puerto Operaciones Portuarias	1	gasoil
Depósito de Combustible Fijo	Agencia Marítima Echevarria, S.L.	1	gasoil

**2.6. MATERIAL FLOTANTE
/ FLOTATION EQUIPMENT**

2.6.2. Remolcadores / Tugboats

Nombre / Name	Propietario Owner	Energía que emplea Power used	Potencia (HP) Force (HP)	Eslora (m) Length (m)	Manga (m) Beam (m)	Puntal (m) Draught (m)	Año de construcción Year built
V.B. Vicenta C	Regusa	Gasoil	2.720	25,75	8,08	4,35	1996
V.B. Lanzarote	Regusa	Gasoil	4.200	23,8	11	4,7	2006

2.7. ACCESOS TERRESTRES Y COMUNICACIONES / ROAD ACCESSES AND COMMUNICATIONS

2.7.1. Accesos terrestres y comunicaciones interiores / Road accesses and inner communications

Accesos terrestres / Road accesses

CARRETERAS / ROADS

Carreteras que unen en puente con su "hinterland" y con el resto del país.

/ Roads which connect the port with his hinterland and the country.

Situación / Location	Calzada / Paved highway		Mediana / Median	Arcén / Sidewalk
	Número de carriles / Number of thread	Ancho / Width	Ancho / Width	Ancho / Width
N-IV Madrid-Cádiz por Córdoba y Sevilla	4,00	14,00	2,00	2,50
A-49 Sevilla a Huelva	6,00	20,00	1,00	2,50
N-630 Sevilla a Mérida y Badajoz	2,00	-	-	1,50
SE-601 Ramal desde la Glorieta del Patrocinio en N-431 a Eritaña en la N-IV por el Puente de las Delicias	4,00	14,00	1,00	2,50
SE-30 Accesos desde Madrid y Cádiz (N-IV), Málaga (A-92), Huelva (A-49)	6,00	21,00	2,00	1,00 - 2,50
Huelva (A-49) y Extremadura (N-630) por autovía de circunvalación de Sevilla				

FERROCARRIL / RAILWAYS

Líneas férreas que unen el puerto con su "hinterland" con el resto del país.

/ Rail lines which connect the port with his hinterland and country.

Situación / Location	Número de vías / Number of tracks	Electrificadas / Electrics
A. Vía Ancha	-	-
A.1 Explotadas por ADIF	-	-
A.1.1. Línea de Madrid a Cádiz por Sevilla	1	Sí
A.1.2. Línea de Granada y Málaga a Sevilla enlazando en Utrera con la A.1.1.	1	No

Comunicaciones interiores / Inner communications

CARRETERAS / ROADS

Situación / Location	Anchura de plataforma / Width of platform (1)	Tipo de firme / Type of pavement	Longitud / Length	Capacidad / Capacity (I.M.D.)
Muelle de Tablada	7 m	Adoquín	1.220 m	(2)
Calle longitudinales y transversales	16 m	Mezcla bituminosa caliente	1.340 m	12.270
Avda. de Las Razas	16 m	Adoquín	1.340 m	(2)
Avda. de Guadalhorce	19 m	Adoquín	200 m	14.570
Avda. de Moliní				
Muelle de Delicias	8 m	Adoquín	680 m	(2)
Calle longitudinales y transversales				
Muelle de Centenario	8 m	Hormigón	878 m	(2)
Calle longitudinal delantera	8 m	Mezcla bituminosa caliente	728 m	(2)
Calle longitudinal trasera	14 m	Mezcla bituminosa caliente	100 m	(2)
Calle transversal	6 m	Mezcla bituminosa caliente	100 m	(2)
Calle transversal	8 m	Hormigón	400 m	(2)
Calle de acceso				
Muelle del Batán Norte	8 m	Hormigón	680 m	(2)
Calle longitudinal delantera	12 m	Hormigón	615 m	(2)
Calle longitudinal trasera	6 m	Riego asfáltico	100 m	(2)
Calle transversal	12 m	Hormigón	310 m	(2)
Calle de acceso				
Zona de pantalanes	6 m	Riego asfáltico	960 m	(2)
Calle longitudinal trasera				
Zonas de concesiones e instalaciones situadas al sur del puerto en ambas márgenes del Canal				
Márgenes del Canal	6 m - 2 m	Riego asfáltico	854 m	20
Camino de servicio en la margen derecha de la	6,6 m. - 1 m	Mezcla bituminosa caliente	2.073 m	2.750
Dársena	8 m	Base albero	3.221 m	35

Ctra. de servicio de la margen izquierda del Canal de Alfonso XIII	6,50 m - 1 m	Mezcla bituminosa caliente	346 m	10
Ctra. de la esclusa por la margen derecha	14 m - 1 m	Mezcla bituminosa caliente	1.102 m	6.280
	16 m - 14 m	Mezcla bituminosa caliente	2.734 m	140
Dársena del Cuarto				
Vial de servicio 1	7 m	Mezcla bituminosa caliente	1.115 m	200
Vial de servicio 3	7 m	Mezcla bituminosa caliente	284 m	200
Vial principal	25 m	Mezcla bituminosa caliente	2.158 m	2.000
Camino de servicio (Ctra. del Copero)	6 m	Mezcla bituminosa caliente	3.407 m	200
El Verde - Esclusa Puerta del Mar				
Vial enlace	10 m	Mezcla bituminosa caliente	200 m	
Vial principal	24 m	Mezcla bituminosa caliente	1.848 m	
Vial lado Sur	12 m	Mezcla bituminosa caliente	784 m	
Vial lado Norte	12 m	Mezcla bituminosa caliente	853 m	
Vial acceso Esclusa	12 m	Mezcla bituminosa caliente	270 m	

FERROCARRIL / RAILWAYS

Situación / Location	Longitud / Length (1b)		Número de trenes diarios Daily trains
	Permitiendo ser cruzado por circulación y carretera Allowing be crossed by road and traffic	Sin permitir ser cruzado por circulación y carretera Not allowing be crossed by road and traffic	
Enlace con la línea de Madrid a Cádiz en la Estación de la Salud (km. 582)			
Margen izquierda (servicio al muelle de Tablada)	220 m	4.980 m	4
Parrilla de maniobra			
Margen izquierda		2.400 m	4
Margen derecha		470 m	(2b)
Muelle del Centenario			
Vías de servicio de muelle	4.380 m		(2b)
Muelle del Batán Norte			
Vías de servicio de muelle	1.700 m		(2b)
Muelle de Tablada			
Vías de servicio de muelle	2.248 m	390 m	(2b)
Vías de servicio de tinglados	70 m	2.468 m	(2b)
Zona de concesiones e instalaciones en ambos márgenes del canal			
Vías de la margen derecha	300 m	7.600 m	4
Vías de la margen izquierda		600 m	4
El Verde - Esclusa puerta del mar		3.720 M	

(1) El primer guarismo es anchura de calzada, el segundo es suma de arceles o paseos.

(2) Tráfico de movimiento de mercancías.

(1b) Toda la red es de vía ancha.

(2b) Tráfico de movimiento de vagones, carga y descarga de mercancías.



03

Obras o actividades autorizadas a particulares



3.2. AUTORIZADAS EN EL AÑO / AUTHORIZED IN THE YEAR

Número / Number	Designación / Description	Fecha de autorización de la concesión / Date of authorization	Titular / Operator	Importe anual / Annual cost (pts)
E449	Ampliación instalaciones para actividad de fabricación y montaje de grandes estructuras metálicas	26/7/2017	Tecade, S.A.	170.000,00 €
E472	Ampliación planta para gestión de residuos peligrosos y residuos no peligrosos	26/7/2017	Servicios Ambientales Llopis, S.L.	370.000,00 €
E476	Ejecución de redes de baja tensión y modificación de la situación del Centro de Transformación	11/5/2017	Diseños y Proyectos Técnicos, S.A.	50.000,00 €
E477	Ampliación parcela y ejecución nave almacenamiento	23/2/2017	Almacenes y Depósitos Portuarios, S.L.	1.700.000,00 €
E478	Actividades siderometalúrgicas de construcción naval, calderería pesada, construcciones metálicas en general y actividades complementarias y asimiladas	22/12/2015	Metalúrgica del Guadalquivir, S.L. (MEGUSA)	1.200.000,00 €
E480	Ampliación red gas natural a GRI Towers Sevilla, S.L.	15/5/2017	Gas Natural Andalucía, S.A.	5.300,00 €
E481	Fabricación y expedición de estructuras metálicas y torres eólicas "off shore"	3/5/2016	GRI Towers Sevilla, S.L.	40.000.000,00 €
E483	Ampliación instalaciones para fabricación y montaje de grandes estructuras metálicas y elementos Off Shore para el sector eólico y Oil&Gas	12/6/2017	Tecade, S.A.	590.000,00 €
E489	Prestación servicio hostelería y terraza Módulo Sur Muelle Delicias	1/12/2017	Hostelería Sevilla Puerto, S.L.	200.000,00 €
E491	Almacenamiento, manipulación y envasado de graneles sólidos y mercancía general convencional, para uso propio y prestación de servicios a terceros	18/10/2016	Estibadora Sevillana, S.L.	660.000,00 €
E492	Terminal abierta al uso general y la prestación en su ámbito de servicios	22/12/2016	Terminal Marítima del Guadalquivir, S.L.	2.500.000,00 €

Número / Number	Designación / Description	Fecha de autorización de la concesión / Date of authorization	Titular / Operator	Importe anual / Annual cost (pts)
E493	Carga, descarga y almacenamiento de aceites a granel, productos líquidos en superficie tipos C y D y productos químicos en general (sosa caustica líquida, alquilbenceno, fertilizantes líquidos) para uso propio y prestación de servicios a terceros, y ejecución de nave destinada a fabricación de abonos compuestos automatizados, almacén de mercancía general	22/12/2016	Sevitrade, S.L.	3.500.000,00 €
E494	Construcción y explotación de una nave para el desarrollo de actividades logísticas	22/12/2016	Sevisur Logística, S.A.	3.000.000,00 €
E496	Desarrollo de actividades de almacenamiento, logísticas y complementarias	26/7/2017	Rocket Logística, S.L.	300.000,00 €
E497.1	Instalación de pantalán flotantes para el atraque de embarcaciones turísticas y de recreo Muelle de Turismo	30/6/2017	Consortio Turismo de Sevilla	- €
E497.2	Instalación de pantalán flotantes para el atraque de embarcaciones turísticas y de recreo Paseo de la O zona sur	30/6/2017	Consortio Turismo de Sevilla	- €
E497.3	Instalación de pantalán flotantes para el atraque de embarcaciones turísticas y de recreo Muelle de las Delicias	30/6/2017	Consortio Turismo de Sevilla	- €
E497.4	Instalación de pantalán flotantes para el atraque de embarcaciones turísticas y de recreo Paseo de la O zona norte	30/6/2017	Consortio Turismo de Sevilla	- €
E497.5	Instalación de pantalán flotantes para el atraque de embarcaciones turísticas y de recreo Muelle Nueva York	30/6/2017	Consortio Turismo de Sevilla	- €
E497.6	Instalación de pantalán flotantes para el atraque de embarcaciones turísticas y de recreo Calle Betis zona sur	30/6/2017	Consortio Turismo de Sevilla	- €
E498	Ejecución de naves para el almacenamiento de graneles	26/4/2017	Carbón Puerto Operaciones Portuarias, S.A.	1.500.000,00 €



04

Estadísticas de tráfico



4.1. TRÁFICO DE PASAJE / PASSENGER TRAFFIC

4.1.1. Pasajeros / Passengers

4.1.1.1. Pasajeros, Número / Passengers, Number

	Cabotaje Domestic	Exterior Foreign	Total Total	Interior Local	Total Total
Línea regular / Regular shipping lines					
Embarcados / Embarked	0	0	0	31.598	
Desembarcados / Disembarked	0	0	0	31.598	
TOTAL	0	0	0	63.196	
De crucero / Cruise					
Inicio de línea / Starting a cruise	6.016	655	6.671		
Fin de línea / Ending a cruise	5.972	315	6.287		
En tránsito / In transit	4.263	6.695	10.958		
TOTAL	16.251	7.665	23.916	63.196	87.112

4.1.1.2. Pasajeros de línea regular, número. Puertos de origen y destino / Passengers of regular shipping lines, number. Ports of origin and destination

Sin movimiento.

4.1.2. Vehículos en régimen de pasaje. Número de unidades / Vehicles with passengers. Number of vehicles

Tipo de navegación / Type of navigation	Tipo de vehículo Type of vehicle	Embarcados Embarked	Desembarcados Disembarked	Total Total
Cabotaje / Domestic	Motocicletas / Motorcycles			0
	Coches / Cars	294	294	588
	Furgonetas / Vans			0
	Autobuses / Buses			0
TOTAL		294	294	588
Exterior / Foreign	Motocicletas / Motorcycles			0
	Coches / Cars			0
	Furgonetas / Vans			0
	Autobuses / Buses			0
TOTAL		0	0	0
TOTAL		294	294	588

4.2. BUQUES / VESSELS

4.2.1. Buques mercantes / Merchant ships

4.2.1.1. Distribución por tonelaje / Distribution by tonnage

	Total Total	Hasta 3.000 G.T. Up to 3,000 G.T.	De 3.001 a 5.000 G.T. From 3,001 to 5,000 G.T.	De 5.001 a 10.000 G.T. From 5,001 to 10,000 G.T.	De 10.001 a 25.000 G.T. From 10,001 to 25,000 G.T.	De 25.001 a 50.000 G.T. From 25,001 to 50,000 G.T.	Más de 50.000 G.T. More than 50,000 G.T.
Españoles / Spanish							
Número / Number	146	16	24	6	100	0	0
G.T. / G.T.	1.284.769	25.890	92.416	32.534	1.133.929	0	0
Extranjeros / Foreign							
Número / Number	884	375	236	238	30	5	0
G.T. / G.T.	4.134.640	947.695	943.381	1.615.226	478.340	149.998	0
Total / Total							
Número / Number	1.030	391	260	244	130	5	0
G.T. / G.T.	5.419.409	973.585	1.035.797	1.647.760	1.612.269	149.998	0
Porcentaje sobre el total (%) / Percentage on the total %							
Número / Number	100,00	37,96	25,24	23,69	12,62	0,49	0,00
G.T. / G.T.	100,00	17,96	19,11	30,40	29,75	2,77	0,00

4.2.1.2. Distribución por bandera / Distribution by flag

Banderas / flags	Número de buques Number of vessels	G.T. G.T.
Albania	1	2.033
Alemania	12	45.487
Antigua Y Ba	121	418.973
Barbados	10	34.326
Belgica	56	110.511
Belize	2	22.956
Bermudas	2	60.554
Cayman Islas	2	7.622

Chipre	90	532.509
Comores	1	6.272
Dinamarca	33	104.122
España	146	1.284.769
Faroes	1	5.953
Finlandia	2	6.810
Gibraltar	17	69.090
Gran Bahamas	26	303.970
Gran Bretaña	37	168.008
Holanda	97	351.155
Hong-Kong	2	34.037
Irlanda	25	74.958
Isla Cook	28	110.099
Isla De Man	3	20.899
Islas Wallis Y Futuna	1	10.992
Is.marshall	19	199.298
Italia	6	32.901
Letonia	1	2.967
Libano	1	2.525
Liberia	23	168.054
Lituania	1	3.826
Malta	96	417.675
Noruega	1	2.901
Panama	37	198.422
Portugal	60	336.795
Rumania	1	2.598
Rusia	14	63.287
Sierra Leona	2	7.066
St.vincent	11	28.249
Suiza	1	12.578
Togo	5	23.859
Turquia	25	100.210
Tuvalu	4	15.078
Vanuatu	7	15.015
TOTAL	1.030	5.419.409

4.2.1.3. Distribución por tipos de buques / Distribution by types of vessels

Tipo de buques / Type of vessels	Españoles / Spanish		Extranjeros / Foreign		Total / Total	
	Nº / Num.	G.T. / G.T.	Nº / Num.	G.T. / G.T.	Nº / Num.	G.T. / G.T.
Graneleros líquidos (g)	0	0	84	398.546	84	398.546
TOTAL TANQUES / TOTAL TANKERS	0	0	84	398.546	84	398.546
Graneleros sólidos (g)	1	5.381	30	261.548	31	266.929
TOTAL GRANELEROS / TOTAL BULK-CARRIERS	1	5.381	30	261.548	31	266.929
Carga general (g)	38	143.451	577	2.126.100	615	2.269.551
TOTAL CARGA GENERAL / TOTAL GENERAL CARGO	38	143.451	577	2.126.100	615	2.269.551
Roro mercancías	99	1.118.700	1	13.505	100	1.132.205
Roro mixtos	0	0	2	13.618	2	13.618
TOTAL RO-RO / TOTAL RO-RO	99	1.118.700	3	27.123	102	1.145.823
Pasaje crucero	0	0	80	574.210	80	574.210
TOTAL PASAJE / TOTAL PASSENGERS	1	15.229	0	0	1	15.229
Portacontenedores	1	15.229	80	574.210	81	589.439
Portacontenedores	0	0	108	746.220	108	746.220
TOTAL PORTACONTENEDORES / TOTAL CONTAINER	0	0	108	746.220	108	746.220
Otros buques	7	2.008	2	893	9	2.901
TOTAL OTROS BUQUES MERCANTES / TOTAL OTHER MERCHANT SHIPS	7	2.008	2	893	9	2.901
TOTALES / TOTALS	146	1.284.769	884	4.134.640	1.030	5.419.409

4.2.4. Embarcaciones de recreo / Pleasure boats

Número / Number	88
GT / GT	704

4.2.5. Buques entrados para desguace / Ships entered for breaking up

	Total Total	Hasta 3.000 G.T. Up to 3,000 G.T.	De 3.001 a 5.000 G.T. From 3,001 to 5,000 G.T.	De 5.001 a 10.000 G.T. From 5,001 to 10,000 G.T.	De 10.001 a 25.000 G.T. From 10,001 to 25,000 G.T.	De 25.001 a 50.000 G.T. From 25,001 to 50,000 G.T.	Más de 50.000 G.T. More than 50,000 G.T.
Españoles / Spanish							
Número / Number	0	0	0	0	0	0	0
G.T. / G.T.	0	0	0	0	0	0	0
Extranjeros / Foreign							
Número / Number	2	2	0	0	0	0	0
G.T. / G.T.	592	592	0	0	0	0	0
Total / Total							
Número / Number	2	2	0	0	0	0	0
G.T. / G.T.	592	592	0	0	0	0	0

4.2.6. Otras embarcaciones / Other ships

Tipo / Type	Número Number	G.T. G.T.
Artefactos flotantes	8	436
Remolcador	2	281
Barco tráfico interior	16	773
Servicio interior	3	190
TOTAL	29	1.680

4.3. MERCANCÍAS, TONELADAS / GOODS, TONS

4.3.1. Movidas por muelles y atraques del servicio / Handled at port authority quays and berths

	Cabotaje / Domestic			Exterior / Foreign			Total / Total		
	Embarcadas Loaded	Desembarcadas Unloaded	Total Total	Embarcadas Loaded	Desembarcadas Unloaded	Total Total	Embarcadas Loaded	Desembarcadas Unloaded	Total Total
Graneles líquidos / Liquid bulks									
Abonos naturales y artificiales	0	0	0	0	58.886	58.886	0	58.886	58.886
Productos químicos	0	4.489	4.489	1.903	15.430	17.333	1.903	19.919	21.822
Vinos, bebida, alcoholes y derivados	0	0	0	9.096	0	9.096	9.096	0	9.096
Aceites y grasas	0	0	0	2.273	37.771	40.044	2.273	37.771	40.044
Resto de mercancías				9.646		9.646	9.646	0	9.646
TOTAL	0	4.489	4.489	22.918	112.087	135.005	22.918	116.576	139.494
Graneles sólidos sin instalac. especial / Dry bulks without special installation									
Chatarras de hierro	3.440	0	3.440	4.231	594.061	598.292	7.671	594.061	601.732
Potasas	0	20.541	20.541	0	16.485	16.485	0	37.026	37.026
Abonos naturales y artificiales	0	16.848	16.848	0	330.772	330.772	0	347.620	347.620
Cemento y clinker	0	0	0	146.090	13.240	159.330	146.090	13.240	159.330
Materiales de construcción	0	0	0	0	0	0	0	0	0
Cereales y su harina	0	0	0	169.942	74.713	244.655	169.942	74.713	244.655
Frutas, hortalizas y legumbres	0	0	0	0	0	0	0	0	0
Resto de mercancías	11.654	0	11.654	0	9.915	9.915	11.654	9.915	21.569
Pienso y forrajes	0	0	0	5.207	44.637	49.844	5.207	44.637	49.844
TOTAL	15.094	37.389	52.483	325.470	1.083.823	1.409.293	340.564	1.121.212	1.461.776
Mercancía general / General cargo									
Mineral de hierro	0	0	0	0	44.249	44.249	0	44.249	44.249
Productos siderurgicos	10.381	0	10.381	298.539	4.998	303.537	308.920	4.998	313.918
Materiales de construccion	0	0	0	1.377	0	1.377	1.377	0	1.377
Maq., Aparatos, herramientas y repuestos	0	99	99	8.334	513	8.847	8.334	612	8.946
Resto de mercancías	0	0	0	0	0	0	0	0	0
Otros minerales no metalicos	7.085	0	7.085	0	0	0	7.085	0	7.085
TOTAL	17.466	99	17.565	308.250	49.760	358.010	325.716	49.859	375.575
TOTAL	32.560	41.977	74.537	656.638	1.245.670	1.902.308	689.198	1.287.647	1.976.845

4.3.2. Movidas por muelles y atraques de particulares / *Handled at private quays and berths*

	Cabotaje / Domestic			Exterior / Foreign			Total / Total		
	Embarcadas <i>Loaded</i>	Desembarcadas <i>Unloaded</i>	Total <i>Total</i>	Embarcadas <i>Loaded</i>	Desembarcadas <i>Unloaded</i>	Total <i>Total</i>	Embarcadas <i>Loaded</i>	Desembarcadas <i>Unloaded</i>	Total <i>Total</i>
Graneles líquidos / <i>Liquid bulks</i>									
Abonos naturales y artificiales	0	0	0	0	26.575	26.575	0	26.575	26.575
Productos químicos	0	8.827	8.827	0	66.389	66.389	0	75.216	75.216
Aceites y grasas	0	0	0	0	178.468	178.468	0	178.468	178.468
Resto de mercancías					3.000	3.000	0	3.000	3.000
TOTAL	0	8.827	8.827	0	274.432	274.432	0	283.259	283.259
Graneles sólidos sin instalac. especial / <i>Dry bulks without special installation</i>									
Chatarras de hierro	1	0	1	0	5.898	5.898	1	5.898	5.899
Potasas	0	0	0	0	5.844	5.844	0	5.844	5.844
Abonos naturales y artificiales	0	21.415	21.415	0	142.462	142.462	0	163.877	163.877
Cemento y clinker	0	0	0	63.855	0	63.855	63.855	0	63.855
Maderas y corcho	0	0	0	0	0	0	0	0	0
Materiales de construcción	0	0	0	0	0	0	0	0	0
Cereales y su harina	0	0	0	85.500	197.875	283.375	85.500	197.875	283.375
Frutas, hortalizas y legumbres	0	0	0	0	0	0	0	0	0
Resto de mercancías	20.016	26.194	46.210	0	44.140	44.140	20.016	70.334	90.350
Pienso y forrajes	0	0	0	21.620	105.025	126.645	21.620	105.025	126.645
TOTAL	20.017	47.609	67.626	170.975	501.244	672.219	190.992	548.853	739.845
Mercancía general / <i>General cargo</i>									
Petroleo crudo	0	0	0	0	0	0	0	0	0
Fuel-oil	0	0	0	0	0	0	0	0	0
Gas-oil	0	0	0	0	0	0	0	0	0
Gasolina	0	0	0	0	0	0	0	0	0
Asfalto	0	0	0	0	0	0	0	0	0
Otros prod. Petrolif.	6.057	2.594	8.651	0	0	0	6.057	2.594	8.651
Gases energ. Del petroleo	0	0	0	0	0	0	0	0	0
Otros minerales y residuos metalicos	55	501	556	0	120	120	55	621	676
Chatarras de hierro	0	8.330	8.330	0	0	0	0	8.330	8.330
Carbones y coque de petroleo	614	344	958	0	0	0	614	344	958
Productos siderurgicos	8.864	3.686	12.550	257.410	157.083	414.493	266.274	160.769	427.043
Fosfatos		0	0	0	0	0	0	0	0
Potasas	0	0	0	0	0	0	0	0	0

Abonos naturales y artificiales	2.174	48	2.222	0	21.548	21.548	2.174	21.596	23.770
Productos quimicos	60.906	4.158	65.064	2.150	2.121	4.271	63.056	6.279	69.335
Cemento y clinker	13.580	0	13.580	0	0	0	13.580	0	13.580
Maderas y corcho	1.420	47	1.467	44	1.854	1.898	1.464	1.901	3.365
Materiales de construccion	21.075	1.179	22.254	11.925	102	12.027	33.000	1.281	34.281
Cereales y su harina	20.985	16	21.001	421	74	495	21.406	90	21.496
Habas y harina de soja	0	0	0	0	0	0	0	0	0
Frutas, hortalizas y legumbres	34.573	29.241	63.814	900	124	1.024	35.473	29.365	64.838
Vinos, bebida, alcoholes y derivados	84.552	2.448	87.000	1.873	27.126	28.999	86.425	29.574	115.999
Sal comun	0	0	0	0		0	0	0	0
Papel y pasta	1.715	4.108	5.823	0	7	7	1.715	4.115	5.830
Conservas	22.716	227	22.943	3.215	291	3.506	25.931	518	26.449
Tabaco, cacao, cafe y especias	5.445	1.603	7.048	16	0	16	5.461	1.603	7.064
Aceites y grasas	19.491	511	20.002	1.035	60	1.095	20.526	571	21.097
Otros produc. Aliment.	133.684	2.401	136.085	453	1.465	1.918	134.137	3.866	138.003
Maq., Aparatos, herramientas y repuestos	27.610	8.945	36.555	183	78	261	27.793	9.023	36.816
Automoviles y sus piezas	12.373	18.176	30.549	172	0	172	12.545	18.176	30.721
Pescado congelado	377	4.655	5.032	0	0	0	377	4.655	5.032
Resto de mercancías	67.055	15.510	82.565	1.050	2.719	3.769	68.105	18.229	86.334
Otros produc. Metalurg.	6.287	0	6.287	0	2	2	6.287	2	6.289
Pienso y forrajes	31.354	0	31.354	46	52	98	31.400	52	31.452
Tara plataforma, camion carga	41.040	12.942	53.982	101	0	101	41.141	12.942	54.083
Tara de contenedores	129.370	129.979	259.349	3.314	8.225	11.539	132.684	138.204	270.888
Biocombustibles	6.940	1.431	8.371	0	197	197	6.940	1.628	8.568
Otros minerales no metalicos	2.059	2.705	4.764	0	0	0	2.059	2.705	4.764
TOTAL	762.371	255.785	1.018.156	284.308	223.248	507.556	1.046.679	479.033	1.525.712
TOTAL	782.388	312.221	1.094.609	455.283	998.924	1.454.207	1.237.671	1.311.145	2.548.816

4.3.3. Embarcadas y desembarcadas en el año / Loaded and unloaded during the year

	Cabotaje / Domestic			Exterior / Foreign			Total / Total		
	Embarcadas Loaded	Desembarcadas Unloaded	Total Total	Embarcadas Loaded	Desembarcadas Unloaded	Total Total	Embarcadas Loaded	Desembarcadas Unloaded	Total Total
Graneles líquidos / Liquid bulks									
Abonos naturales y artificiales	0	0	0	0	85.461	85.461	0	85.461	85.461
Productos químicos	0	13.316	13.316	1.903	81.819	83.722	1.903	95.135	97.038
Vinos, bebida, alcoholes y derivados	0	0	0	9.096	0	9.096	9.096	0	9.096
Aceites y grasas	0	0	0	2.273	216.239	218.512	2.273	216.239	218.512
Resto de mercancías				9.646	3.000	12.646	9.646	3.000	12.646
TOTAL	0	13.316	13.316	22.918	386.519	409.437	22.918	399.835	422.753
Graneles sólidos sin instalac. especial / Dry bulks without special installation									
Chatarras de hierro	3.441	0	3.441	4.231	599.959	604.190	7.672	599.959	607.631
Potasas	0	20.541	20.541	0	22.329	22.329	0	42.870	42.870
Abonos naturales y artificiales	0	38.263	38.263	0	473.234	473.234	0	511.497	511.497
Cemento y clinker	0	0	0	209.945	13.240	223.185	209.945	13.240	223.185
Materiales de construcción	0	0	0	0	0	0	0	0	0
Cereales y su harina	0	0	0	255.442	272.588	528.030	255.442	272.588	528.030
Frutas, hortalizas y legumbres	0	0	0	0	0	0	0	0	0
Resto de mercancías	31.670	26.194	57.864	0	54.055	54.055	31.670	80.249	111.919
Pienso y forrajes	0	0	0	26.827	149.662	176.489	26.827	149.662	176.489
TOTAL	35.111	84.998	120.109	496.445	1.585.067	2.081.512	531.556	1.670.065	2.201.621
Mercancía general / General cargo									
Otros prod. Petrolif.	6.057	2.594	8.651	0	0	0	6.057	2.594	8.651
Mineral de hierro	0	0	0	0	44.249	44.249	0	44.249	44.249
Otros minerales y residuos metálicos	55	501	556	0	120	120	55	621	676
Chatarras de hierro	0	8.330	8.330	0	0	0	0	8.330	8.330
Carbones y coque de petróleo	614	344	958	0	0	0	614	344	958
Productos siderúrgicos	19.245	3.686	22.931	555.949	162.081	718.030	575.194	165.767	740.961
Abonos naturales y artificiales	2.174	48	2.222	0	21.548	21.548	2.174	21.596	23.770
Productos químicos	60.906	4.158	65.064	2.150	2.121	4.271	63.056	6.279	69.335
Cemento y clinker	13.580	0	13.580	0	0	0	13.580	0	13.580
Maderas y corcho	1.420	47	1.467	44	1.854	1.898	1.464	1.901	3.365
Materiales de construcción	21.075	1.179	22.254	13.302	102	13.404	34.377	1.281	35.658
Cereales y su harina	20.985	16	21.001	421	74	495	21.406	90	21.496
Frutas, hortalizas y legumbres	34.573	29.241	63.814	900	124	1.024	35.473	29.365	64.838

Vinos, bebida, alcoholes y derivados	84.552	2.448	87.000	1.873	27.126	28.999	86.425	29.574	115.999
Papel y pasta	1.715	4.108	5.823	0	7	7	1.715	4.115	5.830
Conservas	22.716	227	22.943	3.215	291	3.506	25.931	518	26.449
Tabaco, cacao, cafe y especias	5.445	1.603	7.048	16	0	16	5.461	1.603	7.064
Aceites y grasas	19.491	511	20.002	1.035	60	1.095	20.526	571	21.097
Otros produc. Aliment.	133.684	2.401	136.085	453	1.465	1.918	134.137	3.866	138.003
Maq., Aparatos, herramientas y repuestos	27.610	9.044	36.654	8.517	591	9.108	36.127	9.635	45.762
Automoviles y sus piezas	12.373	18.176	30.549	172	0	172	12.545	18.176	30.721
Pescado congelado	377	4.655	5.032	0	0	0	377	4.655	5.032
Resto de mercancías	67.055	15.510	82.565	1.050	2.719	3.769	68.105	18.229	86.334
Otros produc. Metalurg.	6.287	0	6.287	0	2	2	6.287	2	6.289
Pienso y forrajes	31.354	0	31.354	46	52	98	31.400	52	31.452
Tara plataforma, camion carga	41.040	12.942	53.982	101	0	101	41.141	12.942	54.083
Tara de contenedores	129.370	129.979	259.349	3.314	8.225	11.539	132.684	138.204	270.888
Biocombustibles	6.940	1.431	8.371	0	197	197	6.940	1.628	8.568
Otros minerales no metalicos	9.144	2.705	11.849	0	0	0	9.144	2.705	11.849
TOTAL	779.837	255.884	1.035.721	592.558	273.008	865.566	1.372.395	528.892	1.901.287
TOTAL	814.948	354.198	1.169.146	1.111.921	2.244.594	3.356.515	1.926.869	2.598.792	4.525.661

4.3.4. Total mercancías por países de origen y destino / Total goods by nationality of ports of origin and destination

País / Country	Embarcadas Loaded	Desembarcadas Unloaded	Total Total
Alemania	42.716	22.220	64.936
Argelia	307.588	53.151	360.739
Belgica	195.488	89.664	285.152
Bielorrusia	0	5.189	5.189
Brasil	0	6.801	6.801
Bulgaria	3.320	13.861	17.181
Cabo verde	114	236	350
Canada	13.125	28.390	41.515
Dinamarca	28.807	47.594	76.401
Egipto	0	138.171	138.171
España	814.948	353.212	1.168.160
Estados unidos	2.998	15.842	18.840
Estonia	0	12.784	12.784
Finlandia	421	31.278	31.699
Francia	54.753	243.781	298.534
Gambia	49.866	0	49.866
Georgia	0	16.465	16.465
Gibraltar	10	333	343
Gran bretaña	37.562	464.158	501.720
Grecia	8.666	3.424	12.090
Guyana francesa	20.730	0	20.730
Holanda	8.627	84.658	93.285
Irlanda	123	7.232	7.355
Islandia	0	9.987	9.987
Israel	0	11.236	11.236
Italia	58.746	51.766	110.512
Jordania	0	2.122	2.122
Letonia	0	8.015	8.015
Libano	5.992	10.181	16.173
Libia	11.302	0	11.302
Lituania	273	30.788	31.061
Malta	9.646	0	9.646
Marruecos	74.723	68.682	143.405
Mauritania	9.390	2.015	11.405
Moldavia	0	18.871	18.871
Noruega	1.212	69.264	70.476

Polonia	0	29.907	29.907
Portugal	61.322	1.018	62.340
Rumania	0	63.516	63.516
Rusia	169	171.827	171.996
Senegal	3.807	9.025	12.832
Suecia	46	55.553	55.599
Tunez	38.621	6.624	45.215
Turquia	61.259	114.954	176.213
Ucrania	0	224.967	224.967
Vietnam norte	529	0	529
TOTAL	1.926.899	2.598.762	4.525.661

4.3.6. Tráfico roll-on/roll-off / Roll-on/roll-off traffic

4.3.6.1. Resumen del tráfico roll-on /roll-off / Summary of the traffic roll-on/roll-off

	Cabotaje Domestic	Exterior Foreign	Total Total
Mercancías embarcadas / Loaded goods			
En contenedores / By containers	0	0	0
En otros medios / By other means	139.607	204	139.811
TOTAL	139.607	204	139.811
Mercancías desembarcadas / Unloaded goods			
En contenedores / By containers	0	0	0
En otros medios / By other means	61.798	0	61.798
TOTAL	61.798	0	61.798
Mercancías embarcadas más desembarcadas / Loaded and unloaded goods			
En contenedores / By containers	0	0	0
En otros medios / By other means	201.405	204	201.609
TOTAL	201.405	204	201.609

4.3.6.2. Unidades de transporte intermodal (uti) roll-on/roll-off / Units of intermodal transport roll-on/roll-off

Tipo / Type	Cabotaje / Domestic			Exterior / Foreign			Total / Total		
	Embarcadas Loaded	Desembarcadas Unloaded	Total Total	Embarcadas Loaded	Desembarcadas Unloaded	Total Total	Embarcadas Loaded	Desembarcadas Unloaded	Total Total
Acompañado									
Camión <= 3500	13	2	15	0	0	0	13	2	15
Camión > 3500	7	0	7	8	0	8	15	0	15
No acompañado									
Remolques y plataformas > 6 y <12	5.286	3.512	8.798	0	0	0	5.286	3.512	8.798
Remolques y plataformas <= 6	84	12	96	0	0	0	84	12	96
Remolques y plataformas >12	3	1	4	0	0	0	3	1	4
Resto									
Cabeza tractora	1.893	291	2.184	1	0	1	1.894	291	2.185
TOTAL	5.390	3.526	8.916	8	0	8	5.398	3.526	11.113

4.3.6.3. Unidades de vehículos en régimen de mercancía / Units of vehicles considered like good

Tipo / Type	Cabotaje / Domestic			Exterior / Foreign			Total / Total		
	Embarcadas Loaded	Desembarcadas Unloaded	Total Total	Embarcadas Loaded	Desembarcadas Unloaded	Total Total	Embarcadas Loaded	Desembarcadas Unloaded	Total Total
Autobuses	323	40	363	0	0	0	323	40	363
Camiones	1.210	263	1.473	8	0	8	1.218	263	1.481
Especiales	705	14	719	0	0	0	705	14	719
Motocicletas	546	43	589	0	0	0	546	43	589
Turismos	1.055	956	2.011	5	0	5	1.060	956	2.016
TOTAL	3.839	1.316	5.155	13	0	13	3.852	1.316	5.168

4.3.7. Clasificación de mercancías / Classification of goods

4.3.7.1. Clasificación según su naturaleza / Classification by nature

Nº	Tipo / Type	Cabotaje / Domestic			Exterior / Foreign			Total / Total		
		Embarcadas Loaded	Desembarcadas Unloaded	Total Total	Embarcadas Loaded	Desembarcadas Unloaded	Total Total	Embarcadas Loaded	Desembarcadas Unloaded	Total Total
Energético / Power products		13.611	4.369	17.980	0	197	197	13.611	4.566	18.177
51	Biocombustibles	6.940	1.431	8.371	0	197	197	6.940	1.628	8.568
02	Fueloil	0	0	0	0	0	0	0	0	0
06	Otros prod. Petrolif.	6.057	2.594	8.651	0	0	0	6.057	2.594	8.651
04	Gasolina	0	0	0	0	0	0	0	0	0
12	Carbones y coque de petroleo	614	344	958	0	0	0	614	344	958
03	Gasoil	0	0	0	0	0	0	0	0	0
01	Petroleo crudo	0	0	0	0	0	0	0	0	0
07	Gases energ. Del petroleo	0	0	0	0	0	0	0	0	0
Siderometalúrgico / Iron and steel		29.028	12.517	41.545	560.180	806.411	1.366.591	589.208	818.928	1.408.136
36	Otros productos metalúrgicos	6.287	0	6.287	0	2	2	6.287	2	6.289
11	Chatarras de hierro	3.441	8.330	11.771	4.231	599.959	604.190	7.672	608.289	615.961
08	Mineral de hierro	0	0	0	0	44.249	44.249	0	44.249	44.249
13	Productos siderúrgicos	19.245	3.686	22.931	555.949	162.081	718.030	575.194	165.767	740.961
10	Otros minerales y residuos metálicos	55	501	556	0	120	120	55	621	676
Minerales no metálicos / Non-metal minerals		9.144	2.705	11.849	0	0	0	9.144	2.705	11.849
52	Otros minerales no metálicos	9.144	2.705	11.849	0	0	0	9.144	2.705	11.849
25	Sal comun	0	0	0	0	0	0	0	0	0
Abonos / Fertilizers		2.174	58.852	61.026	0	602.572	602.572	2.174	661.424	663.598
15	Potasas	0	20.541	20.541	0	22.329	22.329	0	42.870	42.870
14	Fosfatos	0	0	0	0	0	0	0	0	0
16	Abonos naturales y artificiales	2.174	38.311	40.485	0	580.243	580.243	2.174	618.554	620.728
Químicos / Chemical products		60.906	17.474	78.380	4.053	83.940	87.993	64.959	101.414	166.373
17	Productos químicos	60.906	17.474	78.380	4.053	83.940	87.993	64.959	101.414	166.373
Materiales de construcción / Building materials		34.655	1.179	35.834	223.247	13.342	236.589	257.902	14.521	272.423
18	Cemento y clinker	13.580	0	13.580	209.945	13.240	223.185	223.525	13.240	236.765
20	Materiales de construcción	21.075	1.179	22.254	13.302	102	13.404	34.377	1.281	35.658
05	Asfalto	0	0	0	0	0	0	0	0	0
Agro-ganadero y alimentario / Stockbreeding and feeding products		353.177	41.102	394.279	301.597	667.681	969.278	654.774	708.783	1.363.557
30	Otros produc. Aliment.	133.684	2.401	136.085	453	1.465	1.918	134.137	3.866	138.003
23	Frutas, hortalizas y legumbres	34.573	29.241	63.814	900	124	1.024	35.473	29.365	64.838
28	Tabaco, cacao, cafe y especias	5.445	1.603	7.048	16	0	16	5.461	1.603	7.064

24	Vinos, bebida, alcoholes y derivados	84.552	2.448	87.000	10.969	27.126	38.095	95.521	29.574	125.095
22	Habas de soja	0	0	0	0	0	0	0	0	0
29	Aceites y grasas	19.491	511	20.002	3.308	216.299	219.607	22.799	216.810	239.609
21	Cereales y su harina	20.985	16	21.001	255.863	272.662	528.525	276.848	272.678	549.526
33	Pescados congelados y refrigerados	377	4.655	5.032	0	0	0	377	4.655	5.032
37	Pienso y forrajes	31.354	0	31.354	26.873	149.714	176.587	58.227	149.714	207.941
27	Conservas	22.716	227	22.943	3.215	291	3.506	25.931	518	26.449
	Otras mercancías / Other goods	129.500	54.873	184.373	19.257	62.226	81.483	148.757	117.099	265.856
31	Maq. , herramientas y repuestos	27.610	9.044	36.654	8.517	591	9.108	36.127	9.635	45.762
34	Resto de mercancías	98.755	41.674	140.429	10.696	59.774	70.470	109.451	101.448	210.899
19	Maderas y corcho	1.420	47	1.467	44	1.854	1.898	1.464	1.901	3.365
26	Papel y pasta	1.715	4.108	5.823	0	7	7	1.715	4.115	5.830
	Vehículos y elementos de transportes / Vehicles and transport elements	182.753	161.127	343.880	3.587	8.225	11.812	186.340	169.352	355.692
39	Tara de contenedores	129.370	129.979	259.349	3.314	8.225	11.539	132.684	138.204	270.888
32	Automóviles y sus piezas	12.343	18.206	30.549	172	0	172	12.515	18.206	30.721
38	Tara equipamiento (ro-ro)	41.040	12.942	53.982	101	0	101	41.141	12.942	54.083
	TOTAL	814.948	354.198	1.169.146	1.111.921	2.244.594	3.356.515	1.926.869	2.598.792	4.525.661

4.3.7.2.A. Clasificación según su naturaleza y presentación / Classification by nature and packaging

Nº	Tipo / Type	Cabotaje / Domestic			Exterior / Foreign			Total / Total		
		Embarcadas Loaded	Desembarcadas Unloaded	Total Total	Embarcadas Loaded	Desembarcadas Unloaded	Total Total	Embarcadas Loaded	Desembarcadas Unloaded	Total Total
	Energético / Power products	0	0	0	0	0	0	13.605	4.566	18.171
51	Biocombustibles	0	0	0	0	0	0	6.934	1.628	8.562
02	Fueloil	0	0	0	0	0	0	0	0	0
06	Otros prod. Petrolif.	0	0	0	0	0	0	6.057	2.594	8.651
04	Gasolina	0	0	0	0	0	0	0	0	0
12	Carbones y coque de petroleo	0	0	0	0	0	0	614	344	958
03	Gasoil	0	0	0	0	0	0	0	0	0
01	Petroleo crudo	0	0	0	0	0	0	0	0	0
07	Gases energ. Del petroleo	0	0	0	0	0	0	0	0	0
	Siderometalúrgico / Iron and steel	0	0	0	7.672	599.959	607.631	14.965	10.287	25.252
36	Otros productos metalúrgicos	0	0	0	0	0	0	6.283	2	6.285
11	Chatarras de hierro	0	0	0	7.672	599.959	607.631	0	8.330	8.330
08	Mineral de hierro	0	0	0	0	0	0	0	0	0
13	Productos siderúrgicos	0	0	0	0	0	0	8.627	1.334	9.961

10	Otros minerales y residuos metálicos	0	0	0	0	0	0	55	621	676
	Minerales no metálicos / Non-metal minerals	0	0	0	0	0	0	2.059	2.705	4.764
52	Otros minerales no metálicos	0	0	0	0	0	0	2.059	2.705	4.764
25	Sal comun	0	0	0	0	0	0	0	0	0
	Abonos / Fertilizers	0	85.461	85.461	0	554.367	554.367	2.156	3.546	5.702
15	Potasas	0	0	0	0	42.870	42.870	0	0	0
14	Fosfatos	0	0	0	0	0	0	0	0	0
16	Abonos naturales y artificiales	0	85.461	85.461	0	511.497	511.497	2.156	3.546	5.702
	Químicos / Chemical products	1.903	95.135	97.038	0	0	0	60.895	6.278	67.173
17	Productos químicos	1.903	95.135	97.038	0	0	0	60.895	6.278	67.173
	Materiales de construcción / Building materials	0	0	0	209.945	13.240	223.185	30.242	1.212	31.454
18	Cemento y clinker	0	0	0	209.945	13.240	223.185	13.580	0	13.580
20	Materiales de construcción	0	0	0	0	0	0	16.662	1.212	17.874
05	Asfalto	0	0	0	0	0	0	0	0	0
	Agro-ganadero y alimentario / Stockbreeding and feeding products	11.369	216.239	227.608	282.269	422.250	704.519	285.170	41.760	326.930
30	Otros produc. Aliment.	0	0	0	0	0	0	93.592	3.083	96.675
23	Frutas, hortalizas y legumbres	0	0	0	0	0	0	12.872	2.119	14.991
28	Tabaco, cacao, cafe y especias	0	0	0	0	0	0	2.570	1.524	4.094
24	Vinos, bebida, alcoholes y derivados	9.096	0	9.096	0	0	0	82.145	29.574	111.719
22	Habas de soja	0	0	0	0	0	0	0	0	0
29	Aceites y grasas	2.273	216.239	218.512	0	0	0	20.107	568	20.675
21	Cereales y su harina	0	0	0	255.442	272.588	528.030	21.396	90	21.486
33	Pescados congelados y refrigerados	0	0	0	0	0	0	56	4.238	4.294
37	Pienso y forrajes	0	0	0	26.827	149.662	176.489	31.368	52	31.420
27	Conservas	0	0	0	0	0	0	21.064	512	21.576
	Otras mercancías / Other goods	9.646	3.000	12.646	31.670	80.249	111.919	90.636	30.138	120.774
31	Maq., herramientas y repuestos	0	0	0	0	0	0	21.484	7.265	28.749
34	Resto de mercancías	9.646	3.000	12.646	31.670	80.249	111.919	66.144	17.210	83.354
19	Maderas y corcho	0	0	0	0	0	0	1.313	1.548	2.861
26	Papel y pasta	0	0	0	0	0	0	1.695	4.115	5.810
	Vehículos y elementos de transportes / Vehicles and transport elements	0	0	0	0	0	0	137.944	138.924	276.868
39	Tara de contenedores	0	0	0	0	0	0	132.684	138.204	270.888
32	Automóviles y sus piezas	0	0	0	0	0	0	5.260	720	5.980
38	Tara equipamiento (ro-ro)	0	0	0	0	0	0	0	0	0
	TOTAL	22.918	399.835	422.753	531.556	1.670.065	2.201.621	637.672	239.416	877.088

4.3.7.2.B. Clasificación según su naturaleza y presentación (continuación) / Classification by nature and packaging (continuation)

Nº	Tipo / Type	Cabotaje / Domestic			Exterior / Foreign			Total / Total		
		Embarcadas Loaded	Desembarcadas Unloaded	Total Total	Embarcadas Loaded	Desembarcadas Unloaded	Total Total	Embarcadas Loaded	Desembarcadas Unloaded	Total Total
	Energético / Power products	6	0	6	13.611	4.566	18.177	13.611	4.566	18.177
51	Biocombustibles	6	0	6	6.940	1.628	8.568	6.940	1.628	8.568
02	Fueloil	0	0	0	0	0	0	0	0	0
06	Otros prod. Petrolif.	0	0	0	6.057	2.594	8.651	6.057	2.594	8.651
04	Gasolina	0	0	0	0	0	0	0	0	0
12	Carbones y coque de petroleo	0	0	0	614	344	958	614	344	958
03	Gasoil	0	0	0	0	0	0	0	0	0
01	Petroleo crudo	0	0	0	0	0	0	0	0	0
07	Gases energ. Del petroleo	0	0	0	0	0	0	0	0	0
	Siderometalúrgico / Iron and steel	566.571	208.682	775.253	581.536	218.969	800.505	589.208	818.928	1.408.136
36	Otros productos metalúrgicos	4	0	4	6.287	2	6.289	6.287	2	6.289
11	Chatarras de hierro	0	0	0	0	8.330	8.330	7.672	608.289	615.961
08	Mineral de hierro	0	44.249	44.249	0	44.249	44.249	0	44.249	44.249
13	Productos siderúrgicos	566.567	164.433	731.000	575.194	165.767	740.961	575.194	165.767	740.961
10	Otros minerales y residuos metálicos	0	0	0	55	621	676	55	621	676
	Minerales no metálicos / Non-metal minerals	7.085	0	7.085	9.144	2.705	11.849	9.144	2.705	11.849
52	Otros minerales no metálicos	7.085	0	7.085	9.144	2.705	11.849	9.144	2.705	11.849
25	Sal comun	0	0	0	0	0	0	0	0	0
	Abonos / Fertilizers	18	18.050	18.068	2.174	21.596	23.770	2.174	661.424	663.598
15	Potasas	0	0	0	0	0	0	0	42.870	42.870
14	Fosfatos	0	0	0	0	0	0	0	0	0
16	Abonos naturales y artificiales	18	18.050	18.068	2.174	21.596	23.770	2.174	618.554	620.728
	Químicos / Chemical products	2.161	1	2.162	63.056	6.279	69.335	64.959	101.414	166.373
17	Productos químicos	2.161	1	2.162	63.056	6.279	69.335	64.959	101.414	166.373
	Materiales de construcción / Building materials	17.715	69	17.784	47.957	1.281	49.238	257.902	14.521	272.423
18	Cemento y clinker	0	0	0	13.580	0	13.580	223.525	13.240	236.765
20	Materiales de construcción	17.715	69	17.784	34.377	1.281	35.658	34.377	1.281	35.658
05	Asfalto	0	0	0	0	0	0	0	0	0
	Agro-ganadero y alimentario / Stockbreeding and feeding products	75.966	28.534	104.500	361.136	70.294	431.430	654.774	708.783	1.363.557
30	Otros produc. Aliment.	40.545	783	41.328	134.137	3.866	138.003	134.137	3.866	138.003
23	Frutas, hortalizas y legumbres	22.601	27.246	49.847	35.473	29.365	64.838	35.473	29.365	64.838
28	Tabaco, cacao, cafe y especias	2.891	79	2.970	5.461	1.603	7.064	5.461	1.603	7.064

24	Vinos, bebida, alcoholes y derivados	4.280	0	4.280	86.425	29.574	115.999	95.521	29.574	125.095
22	Habas de soja	0	0	0	0	0	0	0	0	0
29	Aceites y grasas	419	3	422	20.526	571	21.097	22.799	216.810	239.609
21	Cereales y su harina	10	0	10	21.406	90	21.496	276.848	272.678	549.526
33	Pescados congelados y refrigerados	321	417	738	377	4.655	5.032	377	4.655	5.032
37	Pienso y forrajes	32	0	32	31.400	52	31.452	58.227	149.714	207.941
27	Conservas	4.867	6	4.873	25.931	518	26.449	25.931	518	26.449
	Otras mercancías / Other goods	16.805	3.712	20.517	107.441	33.850	141.291	148.757	117.099	265.856
31	Maq. , herramientas y repuestos	14.643	2.370	17.013	36.127	9.635	45.762	36.127	9.635	45.762
34	Resto de mercancías	1.991	989	2.980	68.135	18.199	86.334	109.451	101.448	210.899
19	Maderas y corcho	151	353	504	1.464	1.901	3.365	1.464	1.901	3.365
26	Papel y pasta	20	0	20	1.715	4.115	5.830	1.715	4.115	5.830
	Vehículos y elementos de transportes / Vehicles and transport elements	48.396	30.428	78.824	186.340	169.352	355.692	186.340	169.352	355.692
39	Tara de contenedores	0	0	0	132.684	138.204	270.888	132.684	138.204	270.888
32	Automóviles y sus piezas	7.255	17.486	24.741	12.515	18.206	30.721	12.515	18.206	30.721
38	Tara equipamiento (ro-ro)	41.141	12.942	54.083	41.141	12.942	54.083	41.141	12.942	54.083
	TOTAL	734.723	289.476	1.024.199	1.372.395	528.892	1.901.287	1.926.869	2.598.792	4.525.661

4.5. AVITUALLAMIENTOS / SUPPLIES

Avituallamiento / Supplies	Toneladas / Tons
Agua (estadística)	23.861
Combustibles líquidos	9.057
TOTAL	32.918

4.7. TRÁFICO DE CONTENEDORES / CONTAINER TRAFFIC

4.7.1. Contenedores de 20 pies / 20 feet containers

	Cabotaje / Domestic		Exterior / Foreign		Total / Total	
	Número / Number	Toneladas / Tons	Número / Number	Toneladas / Tons	Número / Number	Toneladas / Tons
Embarcados / Loaded	13.600	269.010	258	4.953	13.858	273.963
Con carga / Full	13.415	268.511	195	4.631	13.610	273.142
Vacíos / Empty	185	499	63	322	248	821
Desembarcados / Unloaded	12.863	72.101	377	8.141	13.240	80.242
Con carga / Full	1.698	28.598	339	7.905	2.037	36.503
Vacíos / Empty	11.165	43.503	38	236	11.203	43.739
Total / Total	26.463	341.111	635	13.094	27.098	354.205
Con carga / Full	15.113	297.109	534	12.536	15.647	309.645
Vacíos / Empty	11.350	44.002	101	558	11.451	44.560

4.7.2. Contenedores mayores de 20 pies / Containers over 20 feet

	Cabotaje / Domestic		Exterior / Foreign		Total / Total	
	Número / Number	Toneladas / Tons	Número / Number	Toneladas / Tons	Número / Number	Toneladas / Tons
Embarcados / Loaded	17.855	353.670	548	10.039	18.403	363.709
Con carga / Full	17.782	353.377	405	9.474	18.187	362.851
Vacíos / Empty	73	293	143	565	216	858
Desembarcados / Unloaded	19.276	118.885	1.555	40.289	20.831	159.174
Con carga / Full	3.320	53.086	1.458	39.900	4.778	92.986
Vacíos / Empty	15.956	65.799	97	389	16.053	66.188
Total / Total	37.131	472.555	2.103	50.328	39.234	522.883
Con carga / Full	21.102	406.463	1.863	49.374	22.965	455.837
Vacíos / Empty	16.029	66.092	240	954	16.269	67.046

4.7.3. Total contenedores de 20 pies o mayores / Total containers equal and over 20 feet

	Cabotaje / Domestic		Exterior / Foreign		Total / Total	
	Número / Number	Toneladas / Tons	Número / Number	Toneladas / Tons	Número / Number	Toneladas / Tons
Embarcados / Loaded	31.455	622.680	806	14.992	32.261	637.672
Con carga / Full	31.197	621.888	600	14.105	31.797	635.993
Vacíos / Empty	258	792	206	887	464	1.679
Desembarcados / Unloaded	32.139	190.986	1.932	48.430	34.071	239.416
Con carga / Full	5.018	81.684	1.797	47.805	6.815	129.489
Vacíos / Empty	27.121	109.302	135	625	27.256	109.927
Total / Total	63.594	813.666	2.738	63.422	66.332	877.088
Con carga / Full	36.215	703.572	2.397	61.910	38.612	765.482
Vacíos / Empty	27.379	110.094	341	1.512	27.720	111.606

4.7.5. Total contenedores equivalentes a 20 pies (teus) / Total equivalent 20 feet containers (teus)

	Cabotaje / Domestic		Exterior / Foreign		Total / Total	
	Número Number	Toneladas Tons	Número Number	Toneladas Tons	Número Number	Toneladas Tons
Embarcados / Loaded	49.310	622.680	1.354	14.992	50.664	637.672
Con carga / Full	48.979,00	621.888	1.005,00	14.105	49.984	635.993
Vacios / Empty	331,00	792	349,00	887	680	1.679
Desembarcados / Unloaded	51.415	190.986	3.487	48.430	54.902	239.416
Con carga / Full	8.338,00	81.684	3.255,00	47.805	11.593	129.489
Vacios / Empty	43.077,00	109.302	232,00	625	43.309	109.927
Total / Total	100.725	813.666	4.841	63.422	105.566	877.088
Con carga / Full	57.317,00	703.572	4.260,00	61.910	61.577	765.482
Vacios / Empty	43.408,00	110.094	581,00	1.512	43.989	111.606

4.7.7. Mercancías transportadas en contenedores clasificadas según su naturaleza, toneladas / *Containerised goods classified by nature, tons*

Nº	Tipo / Type	Cabotaje / Domestic			Exterior / Foreign			Total / Total		
		Embarcadas <i>Loaded</i>	Desembarcadas <i>Unloaded</i>	Total <i>Total</i>	Embarcadas <i>Loaded</i>	Desembarcadas <i>Unloaded</i>	Total <i>Total</i>	Embarcadas <i>Loaded</i>	Desembarcadas <i>Unloaded</i>	Total <i>Total</i>
Energético / Power products		13.605	4.369	17.974	0	197	197	13.605	4.566	18.171
51	Biocombustibles	6.934	1.431	8.365	0	197	197	6.934	1.628	8.562
02	Fueloil	0	0	0	0	0	0	0	0	0
06	Otros prod. Petrolif.	6.057	2.594	8.651	0	0	0	6.057	2.594	8.651
04	Gasolina	0	0	0	0	0	0	0	0	0
12	Carbones y coque de petroleo	614	344	958	0	0	0	614	344	958
03	Gasoil	0	0	0	0	0	0	0	0	0
01	Petroleo crudo	0	0	0	0	0	0	0	0	0
07	Gases energ. Del petroleo	0	0	0	0	0	0	0	0	0
Siderometalúrgico / Iron and steel		14.919	9.491	24.410	46	796	842	14.965	10.287	25.252
36	Otros productos metalúrgicos	6.283	0	6.283	0	2	2	6.283	2	6.285
11	Chatarras de hierro	0	8.330	8.330	0	0	0	0	8.330	8.330
08	Mineral de hierro	8.581	660	9.241	46	674	720	8.627	1.334	9.961
13	Productos siderúrgicos	55	501	556	0	120	120	55	621	676
10	Otros minerales y residuos metálicos	0	0	0	0	0	0	55	621	676
Minerales no metálicos / Non-metal minerals		2.059	2.705	4.764	0	0	0	2.059	2.705	4.764
52	Otros minerales no metálicos	2.059	2.705	4.764	0	0	0	2.059	2.705	4.764
25	Sal comun	0	0	0	0	0	0	0	0	0
Abonos / Fertilizers		2.156	48	2.204	0	3.498	3.498	2.156	3.546	5.702
15	Potasas	0	0	0	0	0	0	0	0	0
14	Fosfatos	0	0	0	0	0	0	0	0	0
16	Abonos naturales y artificiales	2.156	48	2.204	0	3.498	3.498	2.156	3.546	5.702
Químicos / Chemical products		58.745	4.157	62.902	2.150	2.121	4.271	60.895	6.278	67.173
17	Productos químicos	58.745	4.157	62.902	2.150	2.121	4.271	60.895	6.278	67.173
Materiales de construcción / Building materials		30.038	1.110	31.148	204	102	306	30.242	1.212	31.454
18	Cemento y clinker	13.580	0	13.580	0	0	0	13.580	0	13.580
20	Materiales de construcción	16.458	1.110	17.568	204	102	306	16.662	1.212	17.874
05	Asfalto	0	0	0	0	0	0	0	0	0
Agro-ganadero y alimentario / Stockbreeding and feeding products		277.211	12.568	289.779	7.959	29.192	37.151	285.170	41.760	326.930
30	Otros produc. Aliment.	93.139	1.618	94.757	453	1.465	1.918	93.592	3.083	96.675
23	Frutas, hortalizas y legumbres	11.972	1.995	13.967	900	124	1.024	12.872	2.119	14.991
28	Tabaco, cacao, cafe y especias	2.554	1.524	4.078	16	0	16	2.570	1.524	4.094
24	Vinos, bebida, alcoholes y derivados	80.272	2.448	82.720	1.873	27.126	28.999	82.145	29.574	111.719

22	Habas de soja	0	0	0	0	0	0	0	0	
29	Aceites y grasas	19.072	508	19.580	1.035	60	1.095	20.107	568	20.675
21	Cereales y su harina	20.975	16	20.991	421	74	495	21.396	90	21.486
33	Pescados congelados y refrigerados	56	4.238	4.294	0	0	0	56	4.238	4.294
37	Pienso y forrajes	31.322	0	31.322	46	52	98	31.368	52	31.420
27	Conservas	17.849	221	18.070	3.215	291	3.506	21.064	512	21.576
	Otras mercancías / Other goods	89.454	25.839	115.293	1.182	4.299	5.481	90.636	30.138	120.774
31	Maq. , herramientas y repuestos	21.396	7.187	28.583	88	78	166	21.484	7.265	28.749
34	Resto de mercancías	65.094	14.497	79.591	1.050	2.713	3.763	66.144	17.210	83.354
19	Maderas y corcho	1.269	47	1.316	44	1.501	1.545	1.313	1.548	2.861
26	Papel y pasta	1.695	4.108	5.803	0	7	7	1.695	4.115	5.810
	Vehículos y elementos de transportes / Vehicles and transport elements	134.493	130.699	265.192	3.451	8.225	11.676	137.944	138.924	276.868
39	Tara de contenedores	129.370	129.979	259.349	3.314	8.225	11.539	132.684	138.204	270.888
32	Automóviles y sus piezas	5.123	720	5.843	137	0	137	5.260	720	5.980
	TOTAL	622.680	190.986	813.666	14.992	48.430	63.422	637.672	239.416	877.088

4.8. RESUMEN GENERAL DEL TRÁFICO MARÍTIMO / GENERAL SUMMARY OF MARITIME TRAFFIC

4.8.1. Cuadro general número 1 / General chart number 1

Conceptos / Item	Toneladas / Tons	
	Parciales Partials	Totales Totals
Graneles líquidos / Liquid bulks		422.753
Productos petrolíferos / Oil products	0	
Gas natural / Natural gas	0	
Otros líquidos / Other liquids	422.753	
Graneles sólidos / Dry bulks	2.201.621	2.201.621
Mercancía general / General cargo	1.901.287	1.901.287
Tráfico interior / Local traffic		
Avituallamiento / Supplies	32.918	32.918
Productos petrolíferos / Oil products		
Resto / Rest		
Pesca fresca / Fresh fish		
TOTAL		4.558.579

4.8.2. Cuadro general número 2 (incluido tráfico interior, avituallamiento y pesca fresca) / General chart number 2 (local traffic, supplies and fresh fish, included)

Conceptos / Item	Toneladas / Tons
Mercancías embarcadas / Goods loaded	1.959.787
Mercancías desembarcadas / Goods unloaded	2.598.792
Mercancías transbordadas / Goods transhipped	0
TOTAL	4.558.579

4.8.3. Cuadro general número 3 / General chart number 3

Conceptos / Item	Toneladas / Tons	
	Parciales Partials	Totales Totals
Comercio exterior / Foreign trade		3.344.976
Importadas / Imported		2.236.369
Graneles líquidos / Liquid bulks	386.519	
Graneles sólidos / Solid bulks	1.585.067	
Mercancía general / General cargo	264.783	
Exportadas / Exported		1.108.607
Graneles líquidos / Liquid bulks	22.918	
Graneles sólidos / Solid bulks	496.445	
Mercancía general / General cargo	589.244	
Comercio nacional / National trade		909.797
Mercancías en tránsito / Goods in transit		
Mercancías transbordadas / Goods transhipped		
Tara de equipos / Tara equipment		270.888
Pesca fresca, avituallamiento y tráfico interior / Fresh fish, supplies and local traffic		32.918
TOTAL		4.558.579

4.9. TRÁFICO TERRESTRE / HINTERLAND TRAFFIC

Medio de transporte utilizado para la entrada o salida de la zona de servicio del puerto / Transport system used for hinterland connections from or to port area	Toneladas / Tons		
	Cargadas en barco Loaded on vessel	Descargadas de barco Unloaded from vessel	Total Total
Ferrocarril / Railway	125.965	128.552	254.517
Carretera / Road	1.787.082	2.344.988	4.132.070
Tubería / Pipe	13.852	125.222	139.074
Otros medios / Other	0	0	0
Sin transporte terrestre / Without land transport	0	0	0
TOTAL TRANSPORTE TERRESTRE / TOTAL HINTERLAND TRAFFIC	1.926.899	2.598.762	4.525.661
Pesca fresca, avituallamiento y tráfico interior / Fresh fish, supplies and local traffic	0	0	0
TOTAL	1.926.899	2.598.762	4.525.661

4.9.1. Tráfico ferroviario / Railwaytraffic

Tráfico ferroviario	Entrados	Salidos	Total
Vagones cargados	7.650	8.964	16.614
Vagones vacíos	972	252	1.224
Total vagones	8.622	9.216	17.838
Total toneladas	169.011	187.186	356.197
TOTAL TEUS	8.081	6.484	14.565



05

Utilización del Puerto de Sevilla



5.1. UTILIZACIÓN DE MUELLES / QUAY UTILIZATION

Muelle / Alineación	Embarque <i>Loading</i>	Desembarque <i>Unloading</i>	Total <i>Total</i>
12 - Muelle de Tablada	232.062	443.669	675.731
14 - Muelle Centenario Sur	97.440	7.914	105.354
15 - Muelle de la Esclusa	91.931	561.318	653.249
17 - Muelle Batan Norte	340.144	740.138	1.080.282
42 - Terminal Mar Guadalquivir	777.571	301.247	1.078.818
51 - Astilleros Armamentos	5.730	0	5.730
60 - Portillo	31.851	75.634	107.485
62 - Carbon-Puerto Maquinaria	350.140	207.992	558.132
70 - Muelle Repsol Butano	0	260.880	260.880
TOTAL	1.926.869	2.598.792	4.525.661

5.4. ATRAQUES / BERTHS

Número de barcos atracados / <i>Number of docked ships</i>	1.587
Metros lineales de atraque (suma de esloras) / <i>Linear metres of berths (sum of length)</i>	170.682
M.L. por días de atraques / <i>M.L. day of landing</i>	435.284

5.5. OCUPACIÓN DE SUPERFICIE / AREA UTILIZATION

Zonas / <i>Zones</i>	Descubiertas (m ² día) <i>Uncovered (sqm/day)</i>	Cubiertas y abiertas (m ² día) <i>Covered and open (sqm/day)</i>	Cerradas (m ² día) <i>Close (sqm/day)</i>	Totales (m ² día) <i>Totals (sqm/day)</i>
Tránsito / <i>Doks' zone</i>	103.522			103.522
Depósito / <i>Deposit zone</i>	1.750.473			1.750.473
Almacén / <i>Other zones</i>	2.700.240	534.735	2.413.641	5.648.616
TOTAL	4.554.235	534.735	2.413.641	7.502.611

5.11. Básculas / *Weighbridges*

Báscula Centenario	67.047
Báscula Tablada	20.622
Báscula Mixta	1.786
Número de pesadas / <i>Number of weighing-ins</i>	89.455



06

Obras



**6.1. OBRAS EN EJECUCIÓN O TERMINADAS EN EL AÑO
/ WORKS IN EXECUTION OR COMPLETED IN THE YEAR**

Referencia o Código / Ref	Denominación de las obras / Description	Presupuesto aprobado líquido Estimate	Certificado al origen Certified at start	Certificado en el año Certified in the year	Situación Situation
A. Obras terminadas					
P3SV1B3101	Muelle Norte 3 en la Dársena de Batán. Ampliación superficie y nueva red de drenaje.	4.700.000,00	2.031.781,57	1.302.162,22	Período garantía
P3SV1B4114	Habilitación del Muelle de Armamento para movimiento de mercancías.	3.350.000,00	1.860.301,35	309.452,89	Período garantía
P3SV1H9122	Cerramiento perimetral de protección de la zona de servicio del Puerto de Sevilla y controles de acceso.	195.000,00	184.895,52	4.745,27	Período garantía
P3SV1B3026G	Complementario del de "Ordenación de la Dársena del Cuarto y Proyecto de urbanización: Acceso y viario. 1ª Fase.	1.908.953,97	1.735.583,91	315.310,04	Período garantía
P3SV1B3089	Reurbanización instalaciones Astilleros de Sevilla.	4.800.000,00	2.790.851,58	272.042,89	Período garantía
P3SV1E1108	Desdoblamiento Ctra. de la Esclusa. Tramo Torrecuellar - SE 30.	4.800.000,00	3.454.504,79	127.445,96	Período garantía
P3SV1A1006E1	Adecuación de calados en las Dársenas del Puerto de Sevilla. 2ª Fase.	2.099.000,00	98.840,00	1.730.612,92	Período garantía
P3SV1E2136	Adecuación de vías de ferrocarril en paso a nivel en las inmediaciones de Entabán.	77.991,18	77.991,18	77.991,18	Período garantía
P3SV1H1015E	Rehabilitación del Faro de Bonanza.	100.000,00	10.814,00	10.814,00	Terminac. Exped.
P3SV1G1083	Señales marítimas (Adquisición de boyas para la E.60.02).	1.100.000,00	789.684,37	61.978,91	Terminac. Exped.
P3SV1H9038E	Obras y suministros de pequeño presupuesto.	300.000,00	163.152,40	163.152,40	Terminac. Exped.
P3SV1G5037E	Adquisición de equipos informáticos.	90.000,00	29.862,83	29.862,83	Terminac. Exped.
P3SV1I1039E	Adquisición de programas informáticos.	100.000,00	104.858,92	104.858,92	Terminac. Exped.
P3SV1G9110	Eficiencia energética.	75.000,00	5.727,55	5.727,55	Terminac. Exped.
B. Obras en ejecución					
P3SV1A1100	Ampliación área operativa para la navegación en el entronque Canal Alfonso XIII - Dársena del Cuarto.	780.930,23	446.893,07	141.751,00	En ejecución.
P/ 1125	Dragados de mantenimiento de la canal de navegación Eurovía E.60.02 Guadalquivir. Campañas 2016 y 2017.	1.885.258,81	974.509,96	541.165,60	En ejecución.
P3SV1E2079	Proyecto de ejecución del ramal ferroviario de la Dársena del Cuarto y viales asociados.	8.056.000,00	46.649,61	1.805.589,52	En ejecución.
P3SV1B4128	Adaptación del puente móvil de Delicias a nuevos requerimientos.	3.043.000,00	42.500,00	1.220.887,13	En ejecución.



07

Líneas
marítimas
regulares



7.1.1. ESCALAS REGULARES / *REGULAR CALLS*

Denominación / <i>Line</i>	Consignatario <i>Agent</i>	Ruta <i>Service</i>	Frecuencia <i>Frequency</i>
Boluda Lines	Miller y Cía., S.A.	Gran Canarias-Tenerife	Semanal / <i>Weekly</i>
OPDR Canarias	OPDR Iberia	Gran Canarias-Tenerife	4 Semanal / <i>Weekly</i>
Boluda Lines	Miller y Cía., S.A.	Mauritania	Semanal / <i>Weekly</i>
Boluda Lines	Miller y Cía., S.A.	Senegal	Semanal / <i>Weekly</i>
Boluda Lines	Miller y Cía., S.A.	Marruecos (Agadir)	Semanal / <i>Weekly</i>
OPDR Hamburg	OPDR Iberia	Holanda (Rotterdam), Inglaterra (Felixtowe)	Semanal / <i>Weekly</i>



Avda. Molini, 6
41012 Sevilla
T. +34 954 247 300
F. +34 954 247 343
sevilla@apsevilla.com
www.apsevilla.com
f puertodesevilla
t @Puerto_Sevilla
o @puertosevilla